

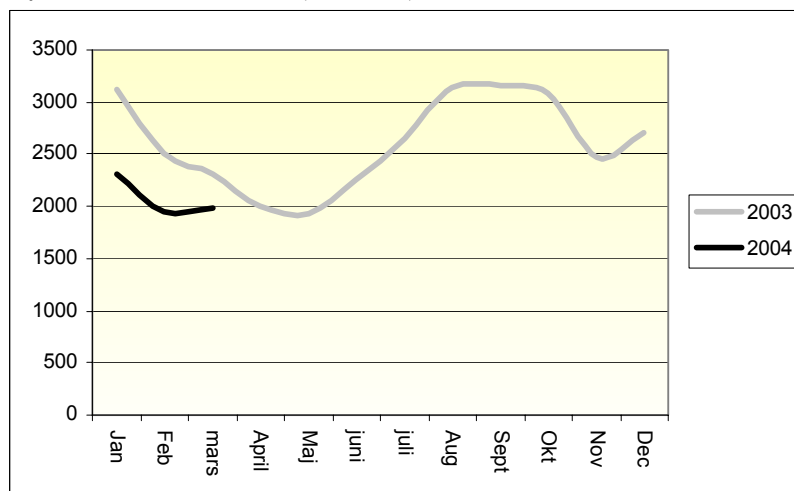
VERKSAMHETS- OCH UTGIFTSPROGNOS 2004-04-15

(Utfall januari –mars 2004)

ASYLSÖKANDE - AKTUELL UTVECKLING

Det första kvartalet 2004 sökte 6 242 personer asyl jämfört med 7 943 personer motsvarande kvartal 2003. Detta utgör en minskning med 21 procent. Den största minskningen i absoluta och relativa tal står Irak för. Kandidatländer svarar tillsammans med Serbien-Montenegro och Bosnien-Hercegovina också för en större minskning. Även forna Sovjet minskar med undantag för Ryssland och Azerbajdzjan. Ökningar redovisas främst för statslösa, afghaner och iranier.

Asylsökande 2003 och 2004 (tom mars)



De sex största asylsökargrupperingarna var i nämnd ordning; Serbien-Montenegro, statslösa, Somalia, Irak, Ryssland, Bosnien-Hercegovina. De svarar för drygt 50 procent av antalet asylsökande.

Inom de olika nationalitetsgrupperna finns det ofta en etnisk uppdelning. För den stora gruppen asylsökande från Serbien och Montenegro bedöms ca 50 procent tillhöra någon etnisk minoritet.

Tabell 1. Asylsökande 1:a kvartalet 2004 och 2003

	1:a kvart 2004	1:a kvart 2003	Ökn/minskn
AFGHANISTAN	234	127	84%
Afrika_exkl_Somalia	749	742	1%
BOSNIEN-HERCEGOVINA	235	370	-36%
IRAK	342	1220	-72%
Kandidat	348	848	-59%
Mellersta_Östern*	603	639	-6%
OSS_exkl_Ryssland	865	1019	-15%
RYSSLAND	302	263	15%
SERBIEN OCH MONTENEGRO	1083	1262	-14%
SOMALIA	386	406	-5%
STATSLÖS	453	300	51%
ÖVRIGA	642	747	-14%
TOTALT	6242	7943	-21%

*Mellersta Östern: Iran, Turkiet, Libanon, Jordanien, Syrien

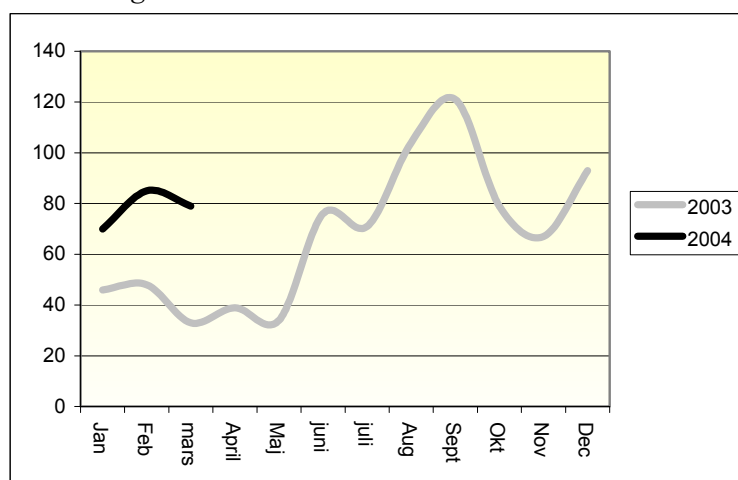
De senaste 14 dagarna fram till 13/4 2004 har i genomsnitt 360 personer per vecka sökt asyl vilket är en jämförelsevis låg nivå.

LÄNDERSPECIFIK BESKRIVNING

I det följande görs en genomgång av förväntat antal asylsökande från de länder och grupper av länder som präglar asylinströmningen.

Afghanistan

Inströmning 2003 – 2004-03-31



Utvecklingen i landet

Situationen i Afghanistan präglas av ett fortsatt instabilt säkerhetsläge i delar av landet och en relativt svår humanitär situation. Det labila säkerhetsläget hämmar landets utveckling eftersom det försvårar biståndsinsatser och har även fått till följd att de val som ursprungligen var planerade till i sommar har skjutits upp till september i år. Situationen och respekten för MR är fortsatt dålig. Återvändandet av afghaner till Afghanistan från främst grannländerna fortsätter dock, om än i något mindre skala än tidigare. Nyligen har det hållits en biståndskonferens i Berlin där det internationella samfundet med USA i spetsen lovat nya biståndsmiljarder till Afghanistan. NATO och USA har också givit förnyade löften om att bistå Afghanistan säkerhetsmässigt.

Resvägar

Endast ett fåtal reser förmodligen direkt från Afghanistan. Majoriteten av dem som ansöker om asyl i Sverige har vistats kortare eller längre perioder i andra europeiska länder, särskilt i de f d sovjetrepublikerna, innan ankomsten till Sverige. Antagligen har många också bott i Afghanistans grannländer, Pakistan och Iran, innan de kommer till Sverige. Mindre grupper kommer även direkt från andra EU-länder.

Prövning och praxis

Migrationsverket har ändrat sin praxis och anpassat den till övriga Europa innebärande att den allmänna situationen i Afghanistan inte utgör grund för uppehållstillstånd. Utlänningsnämnden har nyligen uppgett att de inom kort kommer att komma med ett antal nämndbeslut som redogör för hur de ser på verkets ändrade praxis. Tidigare fick asylsökande från Afghanistan stanna av politiskt-humanitära skäl. Skyddsbehov finns för ett mindre antal asylsökande.

Alla ärendena hanteras i normalprocessen. Det finns omfattande trovärdighetsproblematik i ärendena. Dessutom är identiteten är mycket svår att fastställa varför en helhetsprövning av ärendet ofta görs.

Återvändande

Verkets nya praxis innebär inte tvångsmässig verkställighet – endast frivillig verkställighet tillämpas. Eftersom UN ännu inte tagit ställning till verkets praxis har vi ännu ingen egentlig erfarenhet av återvändandefrågor. Migrationsverket har föreslagit UD att Sverige skall ingå ett s k trepartsavtal mellan Sverige, UNHCR och den afghanska regeringen för att underlätta återvändande till Afghanistan. Det är oklart när detta avtal blir klart, förhoppningsvis i år.

Specifika åtgärder

Det är angeläget att få till stånd ett avtal med den afghanska regeringen och UNHCR som kan underlätta återvändandet. Utlänningsnämnden bör fastställa en ny praxis i de afghanska ärendena.

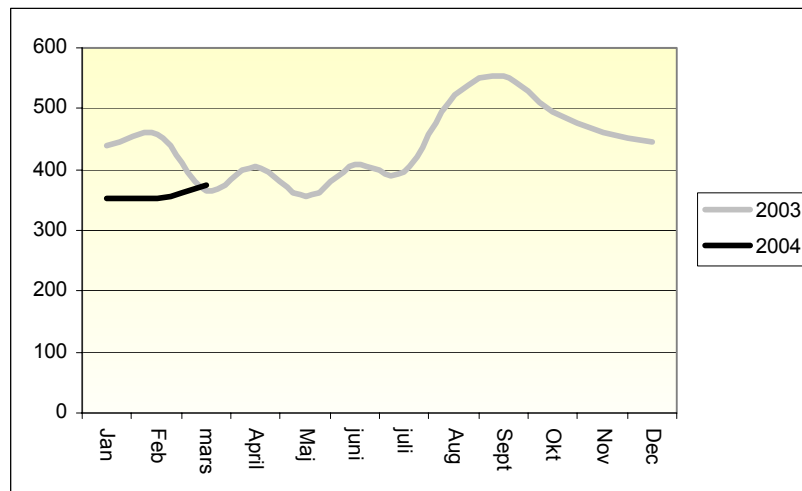
Bedömning

Inströmningen av afghaner till de nordiska länderna är hög. Norge tog emot ca 2 000 asylsökande 2003, Danmark ca 650 och Sverige ca 800. Det finns inte skäl att anta en minskning för närvarande. Den något högre nivån för antalet asylsökande som nåtts under senare delen av 2003 (ca 70 asylsökande per månad) ligger kvar,

men ökar inte. De flesta europeiska länderna har idag ungefär samma praxis som verket. Om Utlänningsnämnden fastställer verkets praxis om avslag för vissa afghanska asylsökande borde detta innebära en minskning av antalet asylsökande efterhand. En förbättring av situationen i Afghanistan, främst säkerhetsläget men även humanitärt vad gäller möjligheten att finna arbete etc, borde minska inströmningen av antalet asylsökande och även motivera att ökat antal afghaner att återvända till hemlandet.

Serbien och Montenegro

Inströmning 2003 – 2004-03-31



Prövning och praxis

Gruppen asylsökande från Serbien och Montenegro präglas av en minoritetsproblematik i sina asylärenden. Uppskattningen görs att ca 35 procent är kosovoromer och ca 15 procent andra minoriteter. Resterande grupp utgörs av kosovoalbaner (ca 30 procent) och serber (ca 20 procent). Sverige har beviljat en del tillstånd för minoriteter från Kosovo. Migrationsverkets praxis när det gäller minoriteter från Kosovo har sedan våren 2003 varit att verket gjort en bedömning av dels individuella asylskäl och dels säkerhetsläget på orten. Den som bedömdes ha asylskäl, och kom från en ort där säkerhetsläget ansågs tillfredsställande, fick avslag på asylansökan. Mot bakgrund av det spända läget som råder i Kosovo efter oroligheterna i mitten av mars 2004 har verket svårt att göra en bedömning av situationen för personer tillhöriga minoritetsbefolkningen i provinsen Kosovo. Vi väntar för närvarande på ytterligare information om säkerhetsläget för att kunna ta ställning till dessa ärenden.

Det första kvartalet 2004 avsåg nästan vartannat beslut en omedelbara avvisningar eller Dublinfall. Bifall till asylansökan gav av Migrationsverket 2003 i ca 8 procent av fallen. Presumptionen för avslag är således mycket hög.

Återvändande

Ramen för återvändandet ger det avtal om återtagande som tecknats under det gångna året samt överenskommelse med UNMIK för personer med hemvist i Kosovo.

UNMIK accepterar EU Laissez-Passer som resehandling varför återvändandet till Kosovo i den delen fungerat. Återvändandet av minoriteter till Kosovo har i övrigt varit förenat med vissa svårigheter. UNMIK kräver att bli underrättade om eventuella verkställigheter i god tid före planerad avresa. De gör egna kontroller av etnicitet, säkerhetsläget på hemorten, individens individuella skäl, om personen har haft samröre med serber eller om personens hälsa är sådan att UNMIK bedömer att han/hon inte kan få vård i Kosovo. UNMIK kräver för närvarande i princip att återvändandet skall ske frivilligt.

Med anledning av det spända säkerhetsläget har UNMIK sedan mitten av mars har verket stoppat allt återvändande till Kosovo, såväl för minoriteter som kosovoalbaner.

Återvändandet till Serbien-Montenegro i kraft av det nya avtalet mellan Sverige och Serbien-Montenegro fungerar i allt väsentligt bra. Som en komplikation framhåller serbiska myndigheter svårigheter att kontrollera identiteten för personer födda eller bosatta i Kosovo

Det största problemet med återvändandet till Serbien och Montenegro, bortsett från läget i Kosovo, är det faktum att för varje självmant återvänd avviker två personer. Sökande väljer dessutom som regel att avvika i återvändandets slutskede då ett omfattande arbete lagts ned på att få fram resehandlingar mm.

Specifika åtgärder

Dialogen med UNMIK bedöms vara den viktigaste åtgärden för att Sverige skall bli framgångsrika i verkställighetsarbetet. Ett avtal, eventuellt i samverkan med andra EU-stater, vore att föredra.

Sedan slutet av januari 2004 tillträder en tjänsteman vid den svenska ambassaden i Belgrad med placering i Pristina. Denna person skall bl.a. svara på frågor från Migrationsverket och Utlänningsnämnden rörande förhållanden av betydelse för möjligheterna till återvändande, kartlägga den allmänna situationen främst relaterad till skyddsbehov och möjligheterna till återvändande. Personen skall vidare skapa och upprätthålla ett kontaktnät med internationella organisationen bl.a. UNMIK. Detta bedöms medföra att återvändandearbetet underlättas.

Bedömning

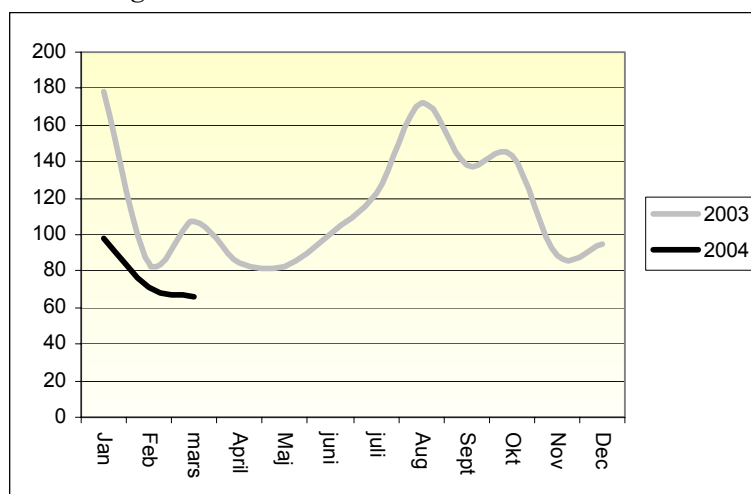
Sverige tog emot ca 25 procent av alla asylsökande personer i Europa från Serbien och Montenegro 2003 och hade det högsta antalet asylsökande - något fler än Tyskland. Även om nivåerna asylsökande gått ned något 2004 var Sverige årets första två månader det största mottagarlandet av asylsökande inom EU. Mer än varannan asylsökande från Serbien-Montenegro kommer från Kosovo. Situationen för minoriteter i Serbien och Montenegro är ansträngd och har inte förbättrats den senaste tiden vilket bl a framgångarna för de nationalistiska partierna i lokalvalen

indikerar. Dessutom är flera internationella organisationer på väg att dra sig ur Kosovo. Situationen har spetsats till ytterligare i mars 2004 med sammanstötningar mellan kosovoalbaner och den serbiska minoriteten.

Utvecklingen i Kosovo och möjligheten till ett återvändande bedöms som en nyckelfaktor för nivåerna asylsökande. Antalet asylsökande antas inte minska i förhållande till förra året. Stabliseras situation i Kosovo kan kan nivåerna minska. Omvänt kan antalet asylsökande öka om nya oroligheter bryter ut.

Bosnien-Hercegovina

Inströmning 2003 – 2004-03-31



Prövning och praxis

Praxis är etablerad sedan en tid. I princip finns inget skyddsbehov. En stor andel prövas i den snabba asylprocessen med omedelbara avvisningar till hemlandet. Totalt avslogs eller avskrevs 97 procent av alla ansökningar 2003.

Återvändande

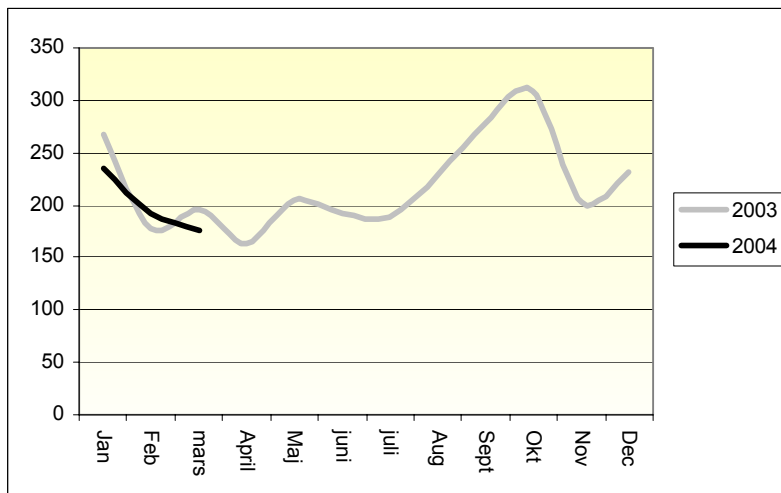
Återvändandet har fungerat väl och samarbetet med bosniska myndigheter har varit bra. Det smidiga återvändandet kan kompliceras av att bosniska myndigheter numera kräver giltiga bosniska pass eller resedokument. För varje avviken bosnier återvänder två – benägenheten att avvika är däremot relativt låg.

Bedömning

Mot bakgrund av de stora grupper bosnier som finns i landet och den relativa lätthet med vilken de kan ta sig till Sverige är det inte realistiskt att tro att inströmningen minskar till lägre nivå än ett 50-tal asylsökande per månad.

Mellersta Östern

Inströmning 2003 – 2004-03-31



Prövning och praxis

Med Mellersta Östern avses i detta sammanhang länderna, Jordanien, Syrien, Libanon, Turkiet och Iran. Det finns betydande politiska, ekonomiska och sociala skillnader mellan dessa länder. I prövningshänseende finns det dock stora likheter. För sökande från dessa länder kan det finnas ett skyddsbehov. Genusrelaterade skäl har börjat framföras i ökad omfattning. Praxis för dessa länder är restriktiv. Av alla avgjorda fall hos Migrationsverket 2003 fick blott 8 procent uppehållstillstånd. Nästan alla ärenden behandlas i normalprocessen, ofta med långa handläggningstider bl a beroende på trovärdighetsproblematik hos sökande. Det är allt vanligare, särskilt för iranier och syrier, att sökande åberopar ”sur-place”-skäl.

Återvändande

Återvändandet kan vara komplicerat - särskilt till Iran och Libanon. Det allmänna intrycket är dock att återvändande som regel kan genomföras. Benägenheten att avvika i samband med återvändandet är hög.

Specifika åtgärder

Det är angeläget att praxisbildningen för de genusrelaterade fallen blir tydlig. Även praxis för ”sur-place”-fallen bör vara tydlig.

Bedömning

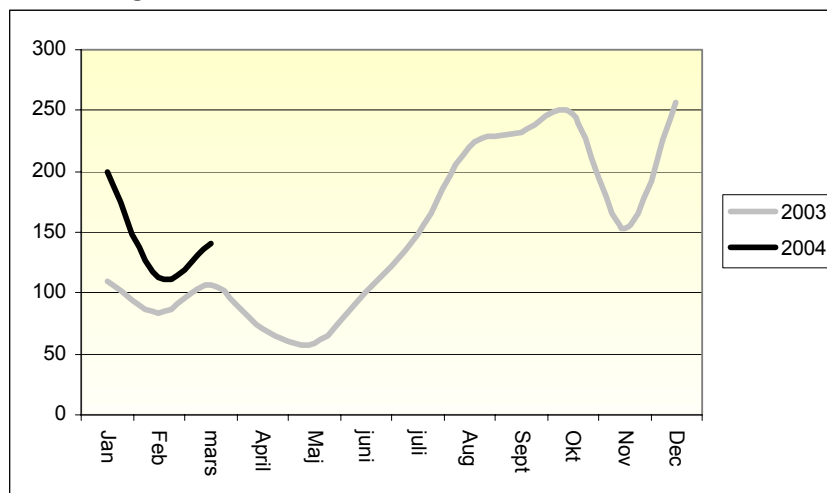
Gruppen har funnits under många år i asylhanteringen med ett – inte obetydligt – men relativt begränsat antal asylsökande på ungefär samma nivå. I en europeisk jämförelse har många länder i Europa fler asylsökande från dessa länder jämfört med Sverige. Tyskland intar en särställning. I Sverige finns stora grupper av dessa nationaliteter bosatta sedan lång tid.

Minskningen för denna grupp är obetydlig i förhållande till förra året. Det största medborgarskapet är iranier. Erfarenhetsmässigt kommer en hel del asylsökande från

Syrien, Jordanien eller Libanon fast de uppger sig vara statslösa. Det finns inte anledning att anta att inströmning kommer att minska från Mellersta Östern.

Statslösa

Inströmning 2003 – 2004-03-31



Prövning och praxis

Personer som registreras som statslösa är i minst 90 procent av fallen palestinier. Förra året fick nästan varannan asylsökande statslös uppehållstillstånd av Migrationsverket. Sverige och Norge är de enda länderna i Europa som beviljar permanenta uppehållstillstånd pga den allmänna situationen i västbanken och på Gaza. Många som påstår sig vara palestinier har visat sig komma från andra länder i närområdet t ex Jordanien varför fastställandet av rätt identitet är centralt i prövningen. Utgångspunkten är att sökande antas kunna styrka sin identitet och hemvist på Gaza/Västbanken via palestinskt id-kort. Kan det inte göras inom rimlig tid bedöms sökande inte komma från området. På så sätt fattas en hel del avslag i palestinska ärenden numera.

Återvändande

Verkställigheter till palestinska områdena är komplicerat och tidsödande. Ca 80 procent av de sökande uppger sig komma från Gaza/Västbanken dit inget återvändande sker annat än om det är frivilligt

Statslösa som kommer från Syrien, Jordanien och Libanon går att verkställa även om tex statslösa från Libanon är mycket svåra att återvända. Återvändandet av statslösa som uppger sig vara från Västbanken men som i själva verket har uppehållstillstånd eller medborgarskap i andra stater i området, främst Jordanien kommer att innebära stora svårigheter.

Specifika åtgärder

Praxis behöver anpassas till den som gäller för de flesta andra länder i Europa. Möjligheterna att verkställa palestinier tillbaka till området behöver förbättras. Fortsatt samarbete med UNRWA för att kunna klarlägga sökandes identitet är

viktigt liksom samarbete med det svenska generalkonsulatet i Jerusalem. En hel del från området har rest in med Schengenviseringar. Sverige har därför tagit upp frågan om viseringspolicy i Jerusalem och Amman, vilket har gett resultat. Faktiska kontroller om den asylsökande sökt visering vid någon annan ambassad görs också med framgång. Det vore önskvärt med förstärkning på ambassaden i Jerusalem och Amman för identitetskontroller via viseringsansökningar.

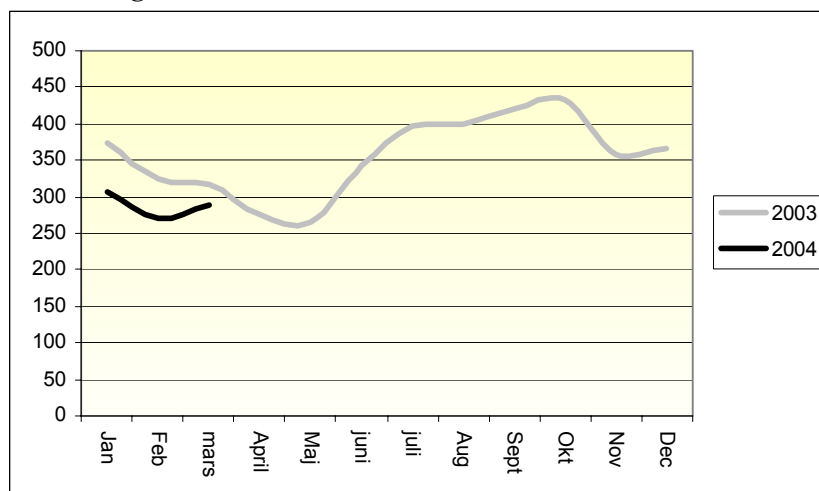
Bedömning

Enligt statistik från IGC tog Sverige år 2003 emot mångdubbelt fler asylsökande statslösa än andra länder i Europa. Det förefaller finnas ett direkt samband med att ge generella uppehållstillstånd hänförliga till den allmänna situationen i stor omfattning och en ökad inströmning. Under 2003 fyrdubblades nivån asylsökande statslösa från ca 50 per månad till ca 200 per månad.

Antalet asylsökande palestinier har ökat fortgående även om de höga nivåerna sommaren/hösten 2003 inte bibehållits. Numera fattas avslagsbeslut i relativt stor omfattning och antalet asylsökande bör inte öka. Inströmning 2004 kommer dock fortfarande att ligga på en relativt hög nivå.

OSS-staterna (fd Sovjetunionen) exkl Ryssland

Inströmning 2003 – 2004-03-31



Utvecklingen i hemländerna

I flera OSS- stater rapporteras om fortsatta brott mot de mänskliga rättigheterna. I Azerbajdzjan och i Vitryssland förekommer att politiskt oppositionella att trakasseras och i vissa fall fängslas av myndigheterna. I Uzbekistan har fall av tortyr och fängslanden av oppositionella förekommit. I Turkmenistan är all politisk opposition förbjuden. Den ekonomiska situationen är fortsatt dålig i de flesta av OSS-länderna. Men den goda ekonomiska utvecklingen i Ryssland leder till att många medborgare i OSS-länderna arbetar legalt eller illegalt där. Det råder fortsatt dåliga förhållanden inom sjuk och hälsovården inom alla OSS-länder.

Diskriminering av etniska minoriteter förekommer bl.a i Azerbajdzjan, Armenien och i de centralasiatiska staterna. Samtliga dessa omständigheter inte minst de

socio-ekonomiska problemen bäddar för en fortsatt hög inströmning från dessa länder.

Prövning och praxis

Ett litet antal asylsökande från Azerbajdzjan har beviljats flyktingstatus pga sin politiska verksamhet. Många sökande från Azerbajdzjan åberopar att de är av armenisk härkomst. Men enbart tillhörigheten till en etnisk minoritet utgör inte grund för asyl. Även ett litet antal asylsökande från Vitryssland, Uzbekistan, Kazakstan och Kirgizistan har beviljats asyl pga sin politiska verksamhet. Däremot har inga asylsökande från Ukraina, Armenien Georgien, Moldavien fått flyktingstatus under 2003. Praxis i Sverige asylsökande från OSS-länderna avviker inte från andra europeiska länder.

För asylsökande från OSS-staterna kan det vara aktuellt med både normal och snabbprocess. Ett undantag är Turkmenistan där man inte skall ta avvisningsbeslut med omedelbar verkställighet. I de flesta fall är presumtionen ett avslag för OSS-medborgare. I flera asylärenden från OSS-staterna kommer man in på svåra trovärdighetsbedömningar. En del ärenden från OSS-länderna kräver noggranna utredningar av asylskälen och Migrationsverket kan behöva göra ambassadutredningar i dessa fall. Kriminaliteten bland asylsökandena från OSS-länderna utgör ett stort problem. Det gäller särskilt asylsökande från Vitryssland och Georgien.

Ungefär 20 procent av besluten togs i den snabba processen varav merparten var avvisningar till tredje land. Praxisbildningen är numera stabil. Endast 4 procent av besluten 2003 gav uppehållstillstånd.

Återvändande

Återvändandearbetet är tidsödande för denna grupp då de regelmässigt saknar identitetshandlingar. De flesta stater kan förmås ta emot sina medborgare om deras identitet är styrkt. Samarbetet med myndigheterna fungerar tämligen väl även om det i många fall går långsamt. Informella kontakter och ad-hoc lösningar i verkställighetssituationen har betydelse för det återvändande som sker.

Specifika åtgärder

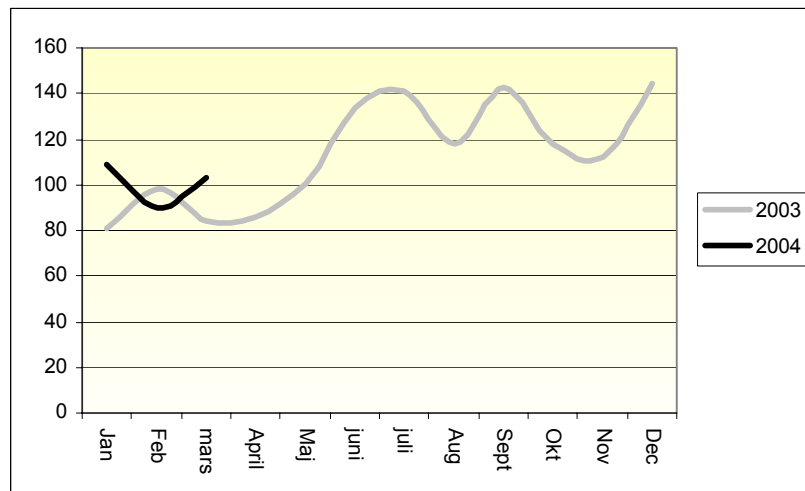
Återtagandeaftal med flera av dessa stater bör övervägas. Särskilda insatser mot kriminella asylsökande bör vidtagas för att på så sätt minska antalet ogrundade ansökningar. Samarbetet med Sveriges ambassad i Moskva bör utökas för att erhålla mer och bättre information om tex Centralasien.

Bedömning

Gruppen asylsökande från forna Sovjet har under de senaste åren etablerat sig på en relativt hög nivå trots att mycket få tillstånd getts. Den ekonomiska och sociala utvecklingen i OSS-staterna har inte varit gynnsam. Demokratisering går långsamt eller har i vissa länder ersatts av en ökad repression. En ökad nationalism pressar också minoriteterna. För 2004 bedöms det osannolikt att antalet asylsökande från OSS-staterna minskar.

Ryssland

Inströmning 2003 – 2004-03-31



Prövning och praxis

Regeringen har beslutat att etniska tjetjener från Tjetjenien skall få tidsbegränsade uppehållstillstånd i två år. Vissa tjetjener kan beviljas flyktingstatus eller status som skyddsbehövande. Flera europeiska länder diskuterar att bevilja tjetjener tillfälliga uppehållstillstånd på samma sätt som Sverige. På kortare sikt kan dock antalet tjetjenska asylsökande öka.

Övriga asylsökande som åberopar förföljelse pga sin etniska tillhörighet kan erhålla flyktingstatus, det gäller främst personer av judisk eller kaukasisk etnicitet. I Sverige har man haft en generösare praxis för judiska ärenden än andra europeiska länder, med undantag för Tyskland. Vi kommer sannolikt att ligga på en högre nivå än andra länder vad gäller denna grupp.

Asylärenden från Ryssland kan hanteras både inom normal och snabbprocessen. Ogrundade ansökningar är relativt vanligt. I normalfallet fattas avslagsbeslut i de flesta ryska ärenden, med undantag för tjetjener och vissa judiska ärenden, avslagsbeslut. Många ryska ärenden innehåller svåra trovärdighetsfrågor, det gäller främst personer som åberopar förföljelse pga sin etniska tillhörighet. I normalfallet saknar de ryska asylsökande hemlandspass eller andra identitetshandlingar. Problem med kriminaliteten bland de ryska asylsökande har uppmärksammats under de senaste åren. Problemen visar inga tendenser till att minska snarare tvärtom. En betydande andel av de asylsökande begår brott under sin vistelse i Sverige.

Utfallet för förra året blev att endast 6 procent av besluten var bifall. Ungefär var tredje beslut avsåg beslut om omedelbar verkställighet eller beslut enligt Dublinavtalet

Återvändande

Återvändandearbetet har utvecklats de senaste åren. Bl a så kräver myndigheterna inte sökandes direkta medverkan som man gjorde tidigare. Trots förbättringar är handläggningen av ryska en trög och omständlig process där svarstiden är lång.

Migrationsverket har hittills inte fått ett enda positivt svar om medborgarskap avseende ärenden där utlänningen saknar dokument och enbart eftersöks på uppgifter denne själv uppgivit. Även om positiva svar erhålls infinner sig ofta problem med verkställigheten ändå. I de fall utlänningen vägrar medverka till att skiva under ansökningsformulär om resehandling krävs ett mycket noga formulerat brev skrivet av Migrationsverket.

Intrycket är att återvändandet fungerar, även om det går långsamt, där sökandes identitet kan styrkas på något sätt.

Specifika åtgärder

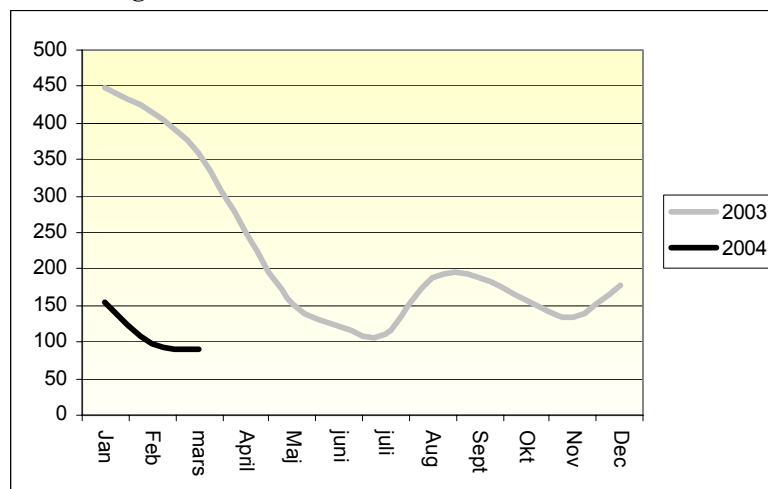
Handläggningen för kriminella bör prioriteras samt att samarbetet med polisen i dessa fall utökas. Det kan övervägas om inte praxis för ryska judar skall anpassas till den i övriga Europa. Migrationsverket ska, i samarbete med RPS och UD, försöka åstadkomma en snabbare hantering hos ryska myndigheter av återvändandeärenden.

Bedömning

Antalet asylsökande från Ryssland kan komma att öka i år främst beroende på förändringen av praxis för tjetjener. Om andra europeiska länder tar liknande beslut som Sverige kan detta ha en dämpande effekt för inströmning hit. Tjetjenerna har varit en liten grupp i Sverige och traditionellt har de därför sökt asyl i andra länder där den tjetjenska kolonien varit större. Beträffande övriga grupper från Ryssland blir det sannolikt inte någon förändring utan inströmningen fortsätter på nuvarande nivå.

Irak

Inströmning 2003 – 2004-03-31



Prövning och praxis

I samband med kriget i mars 2003 inställdes avvisningarna av irakier till den s k autonoma kurdiska zonen i norra Irak och bifallsbeslut på att sökanden kom från Saddamkontrollerat område. Migrationsverket började åter pröva asylskälen mot

hemlandet månadsskiftet februari/mars 2004. I likhet med de flesta andra länder i Europa bedömer vi inte att den allmänna situationen i Irak utgör grund för uppehållstillstånd. Utlänningsnämnden har ännu inte fastställt denna praxis. Skyddsbehov torde endast finnas för ett mindre antal asylsökande.

Återvändande

Återvändandet från Sverige är frivilligt. Det sker huvudsakligen i samarbete med IOM. Fram till april 2004 har sammanlagt 150 personer återvänt på detta sätt. Till dessa kommer ett okänt antal som reser hem på egen hand. Enligt uppgift från den irakiska ambassaden under mars månad i år har tolv stycken irakiska medborgare erhållit tillfälliga pass från dem under de senaste tre månaderna.

Flera andra länder har börjat avvisa till Irak. Vissa, som Storbritannien och Danmark gör det i kraft av återtagandeavtal med CPA.

Specifika åtgärder

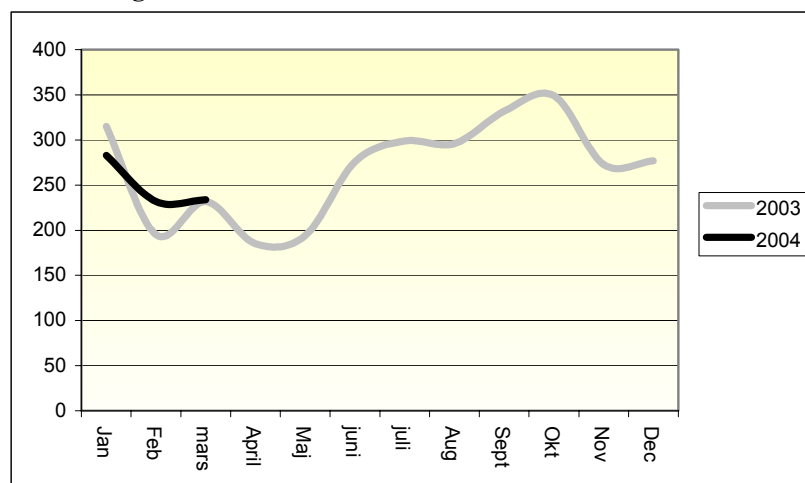
Det är angeläget att ett ordnat program till stöd för återvändande irakier kommer igång. Återvändandestöd bör kopplas till beslutsfattandet för den stora grupp irakier som finns i mottagningssystemet (6 600 personer 31/3-04). Sverige bör om möjligt, tillsammans med andra europeiska länder, ingå återvändandeavtal med styrande myndigheter i Irak och UNHCR.

Bedömning

För mars månad understiger antalet asylsökande 100 personer för första gången på många år. Minskningen torde dock inte bli beständig utan att UN fastställer den nya praxisen och antalet irakier som återvänder ökar. Det senare är inte troligt så länge återvändandet inte också kan ske med tvång eller stödåtgärder sätts in och säkerhetsläget i Irak inte förbättras. Så förväntas inte ske under 2004. Inströmningen beräknas under resten av året ligga runt 100 per månad.

Afrika exkl Somalia

Inströmning 2003 – 2004-03-31



Prövning och praxis

Inströmningen från Afrika har mångdubblats under senare år. Den stora ökningen svarar Somalia för. Exkluderas Somalia så har antalet asylsökande från övriga Afrika fördubblats mellan åren 2002 och 2003. Från Algeriet, Libyen, Nigeria och Eritrea har det kommit ett allt större antal asylsökande. Av Afrikas drygt femtio olika stater är över fyrtio representerade i Sverige. Även om många enskilda afrikanska länder inte ensam i sig genererar många asylsökande så blir det samlade antalet betydande. Mycket talar för att ökningen i huvudsak beror på Schengeninträdet. Länder som ter sig ovanliga i Sverige kan inom Schengenområdet vara välkända i t ex Spanien eller Frankrike. Det är naturligt att sökande från udda länder som fått avslag på sina asylansökningar söker asyl i ett europeiskt grannland i stället för att återvända hem.

Ökningen av antalet asylsökande har i en del fall antagligen att göra med konflikter i de berörda länderna, t ex Liberia och Sierra Leone. I andra fall är det svårare att se vad ökningen beror på t ex vad gäller Nigeria.

I flera av de länder som tidigare varit konfliktdrabbade råder numera fred eller har inletts fredsprocesser, bland annat avseende Liberia, Elfenbenskusten, Sierra Leone och Angola. Antalet asylsökande från dessa länder borde därför avta efter hand som förhållandena i dessa länder förbättras.

I nästan samtliga fall saknar asylsökande från afrika pass då de kommer till Sverige varför identifieringen och verkställigheten är svår. I stor utsträckning används språkanalyser för att avgöra i vilket land den asylsökande hör hemma. Resvägarna är oftast okända.

Migrationsverket handlägger och fattar i dagsläget avvisningsbeslut till samtliga västafrikanska länder utom Liberia. Situationen i Liberia anses ännu alltför skör för att beslut om avvisning skall kunna fattas dit. Situationen kan dock komma att förändras under året.

Vad gäller Nigeria så är praxis relativt etablerad och eftersom nigerianer tenderar att i onormalt stor utsträckning åberopa anknytning efter ankomsten till Sverige, oftast i slutskedet av asylprocessen, så försöker verket handlägga dessa ärenden med förtur. En relativt stor andel av de nigerianska asylärendena är sk omedelbara verkställigheter.

Handläggningstiden är som regel längre än genomsnittet för långa ärenden. Av de avgjorda fallen hos Migrationsverket 2003 fick 12 procent uppehållstillstånd - flertalet var från Burundi. Praxis är i huvudsak restriktiv men det kan finnas skyddsbehov i ett begränsat antal fall.

Återvändande

Återvändandet är som regel komplicerat och tidsödande. Mycket få Afrikaner kan styrka sin identitet. Verkställigheter till Somalia kan inte genomföras idag annat än frivilligt. Medverkar sökande kan han/hon återvändas till Etiopien och Eritrea numera. Återtagandeavtal med Etiopien och för del av Somalia är på väg att förhandlas fram.

Specifika åtgärder

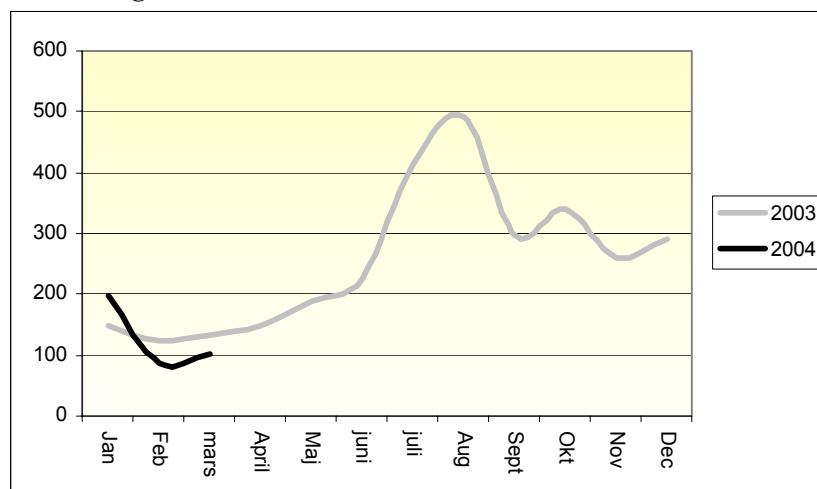
Handläggningen av ärendena bör snabbas upp för vissa grupper där praxis är etablerad bl a mot bakgrund av att särskilt libyer, algerier och nigerianer har visat en anmärkningsvärd hög benägenhet att åberopa anknytning till kvinnor bosatta i Sverige i slutskedet av asylprocessen. Praxis- och kunskapsläget för de många olika Afrikanska staterna bör vara klargjort i ett tidigt skede. Återtagandeavtal med flera stater bör eftersträvas.

Bedömning

Inströmning från de afrikanska staterna har minskat sedan årskiftet men är i nivå med den för förra året vid samma tid. Ökningen som skedde 2002/2003 förefaller ha avstannat. Inströmningen bedöms ligga på ca 250 sökande per månad. Inströmningen kommer även fortsättningsvis vara koncentrerad till sökande från vissa länder och regioner, främst Somalia, Eritrea och Maghreb-bältet.

Somalia

Inströmning 2003 – 2004-03-31



Prövning och praxis

I ökad utsträckning har flera länder inom EU börjat meddela avslagsbeslut på asylsökande från Somalia. Numera så fattar såväl Holland, Tyskland, Storbritannien, Danmark som Norge negativa beslut om asyl. Den allmänna bedömningen inom EU är att många somalier, generellt sett, inte har ett skyddsbehov eftersom skydd kan erhållas inom den egna klanen och klanområdet. Motsvarande bedömning gäller även i Sverige. Ingen åtskillnad görs i detta avseende mellan norra och södra Somalia. Avvisningsbeslut fattas därför till samtliga delar av landet. Besluten under 2003 har i 67 procent av fallen gett uppehållstillstånd. De ca 12 procent som hanteras i snabba processen är Dublinfall. Kännetecknade för gruppen är att nästan hälften är kvinnor och barn.

Återvändande

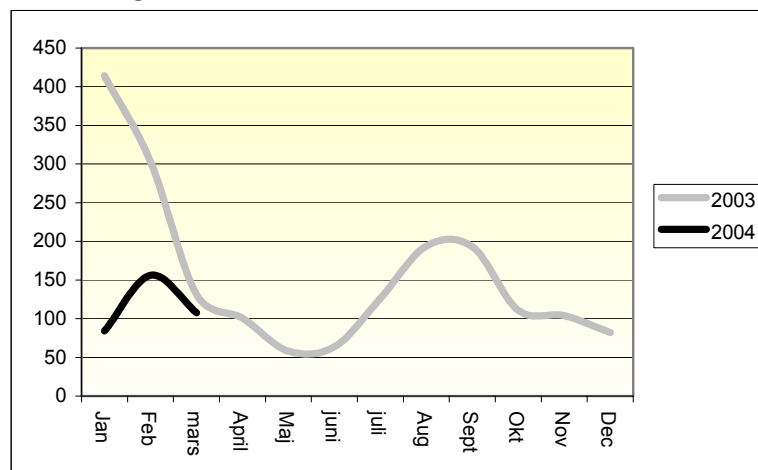
Ett frivilligt återvändande är möjligt. Det har noterats att en del somalier återvänder, på kortare eller längre tid, tillbaka till Somalia sedan asylprocessen avslutats.

Specifika åtgärder

Återvändande somalier bör stödjas genom olika åtgärder innefattande stöd för reintegrering i det somaliska samhället. Ett avtal med IOM är under utarbetande innefattande stöd för självmant återvändande men även stöd till resurspersoner bosatta i Sverige att delta i återuppbyggnaden och utvecklingen i Somalia

Bedömning

Antalet somaliska asylsökande har ökat årligen under senaste åren. Ökningen har fortsatt även under 2003 med särskilt påtaglig uppgång under sommaren (3-400 sökande per månad). Somalierna utgjorde en av de numerärt största kategorierna afrikanska asylsökande sett inom EU som helhet 2003. Antalet asylsökande Somalier har gått ned kraftigt de senaste månaderna 2004 både i Sverige och övriga EU. Relativt sätt tog dock Sverige emot näst flest Somalier efter Storbritannien. För de nordiska länderna tog Norge och Danmark januari-februari tillsammans emot ca 100 asylsökande somalier, Sverige tog samma period mot nästan 300 sökande. Bedömningen är att nivån för inströmning av somalier halveras jämfört med 2003 till 100-150 asylsökande per månad. På sikt kommer nivåerna att gå ned när ny praxis slår igenom och återvändandet underlättas. Även utvecklingen i Somalia, om den pågående fredsprocessen lyckas, kan bidra till ett lägre antal asylsökande.

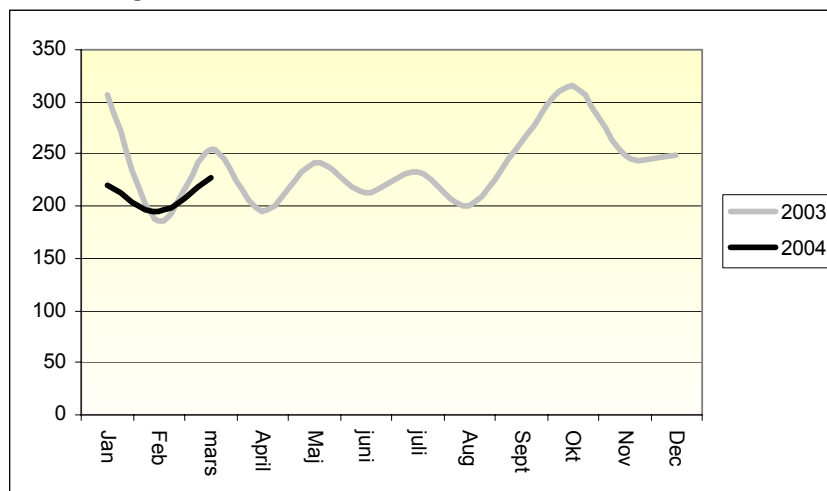
Anslutnings-/kandidatländerna*Inströmning 2003 – 2004-03-31**Bedömning*

Asylsökande från dessa länder är i huvudsak romer. De avvisas omedelbart till hemlandet i de flesta fall. Hittills i år har det kommit asylsökande från främst Slovakien, Bulgarien och Rumänien. Volymerna sökande har gått ned men det kan

inte uteslutas att det av och till kan komma grupper av romer från dessa länder även fortsättningsvis.

Övriga länder

Inströmning 2003 – 2004-03-31



Prövning och praxis

Andelen "Övriga länder" var ca 10 procent av antalet asylsökande 2002 och 2003. De fem största bland "Övriga" var 2003 i nämnd ordning Makedonien, Mongoliet, Albanien, Bolivia och Bangladesh. Det första kvartalet var de fem största "Övriga" länderna Makedonien, Kina, Albanien, Bolivia och Bangladesh.

Det är en heterogen grupp länder där vart tredje beslut hanterades i den snabba processen och antalet bifall är mycket lågt. År 2003 fick endast 3 procent uppehållstillstånd av avgjorda ärenden.

Bedömning

Det kommer alltid att finnas en "restgrupp" vid sidan av de större grupperingar som är mindre påverkbara av specifika åtgärder. Bedömningen är att nivån ligger kvar på ca 200 per månad.

GENERELLA OMSTÄNDIGHETER

Allmän utveckling av asylsystemet

Antalet personer som bedöms ha skyddsbehov blir allt färre. Av asylsökande 1999 hade 11 procent skyddsbehov, för 2000 års asylsökande var motsvarande andel 8 procent och för 2001 års asylsökande pekar utfallet vid årsskiftet 2003/2004 på ca 6 procent. Av besluten 2003 hos Migrationsverket avslogs eller avskrevs 85 procent av asylansökningarna. Utlänningsnämnden gör allt färre ändringar av verkets beslut. I de fall man gör en ändring får sökande stanna av humanitära skäl. Utvecklingen är

tydlig – ett stort antal asylsökande och en allt större andel som har ogrundade eller otillräckliga skäl för asyl.

Allmänna åtgärder och utvecklingsinsatser

Inom dagens regelsystem genomförs eller planeras olika åtgärder för att minska de omotiverade asylansökningarna:

- Asylprocessen kan effektiviseras ytterligare hos Migrationsverket genom snabbare sortering av ärenden, bättre utredningar av identiteten, effektivare återvändandearbete, förbättrat samarbete med utlandsmyndigheterna mm. En handlingsplan med ett stort antal åtgärder utreds för närvarande inom Migrationsverket som tar sikte på en effektivare process med kortare vistelsetider i systemet.
- Samarbetet med polisen kan utvecklas. Olika förslag redovisas i april 2004 enligt ett särskilt uppdrag till Migrationsverket.
- Anpassning av praxis för vissa grupper asylsökande till den som gäller för övriga Europa.

Nya regler kan komma att gälla från och med sommaren/hösten 2004 som kan påverka asylinströmning:

- Systemet med ny ansökan tas bort.
- Sanktioner i form av nedsättningar av dagbidrag mm kan vidtas om sökande inte medverkar till att hans/hennes identitet kan fastställas.

Den utvidgade sanktionsmöjligheten kan komma att underlätta verkställigheterna, vilket på lite sikt kan vara en faktor för lägre inströmning.

BEDÖMNING 2004 – 2007

Antalet asylsökande i Europa minskade 2003 jämfört med året innan. För många stora mottarländer som Tyskland och Storbritannien var minskningen påfallande. Som undantag redovisade Frankrike en ökning. Sverige fick en mindre minskning än andra länder och Sveriges andel av de asylsökande ökade. Innevarande år (de två första månaderna) fortsätter utveckling med en allmän minskning av asylinströmningen i Europa.

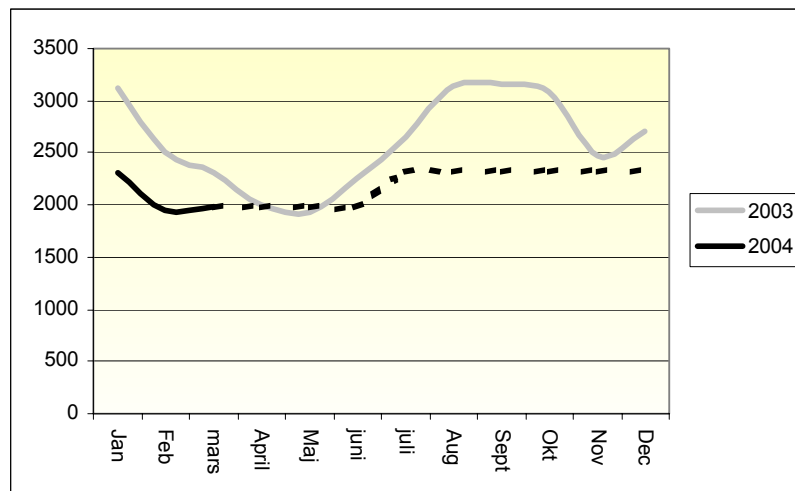
Antalet asylsökande har gått ned sedan årskiftet och antalet asylsökande ligger hittills runt 2 000 per månad vilket på årsbasis ger 24 000 asylsökande. Med utgångspunkt i den länderspecifika analysen finns det inte anledning att anta att nedgången av inströmningen blir så mycket större. Irak ligger på en nivå av ca 100 per månad vilket innebär en halvering av antalet asylsökande 2004 jämfört med 2003. Somalia har gått ned till nivån drygt 100 asylsökande per månad vilket också kommer att ge en halvering av antalet jämfört med förra året. Asylsökande från övriga Afrika ligger kvar på ungefär samma nivå som 2003. Asylsökande från Serbien och Montenegro antas minska något, men det finns inte skäl att anta att nivån minskar ytterligare bl a mot bakgrund av oroligheterna i Kosovo. Asylsökande från bosnien minskar något till en nivå strax under 100 asylsökande per månad i snitt. Antalet asylsökande från Ryssland och övriga OSS antas minska något i prognosen. För Ryssland finns betydande osäkerhet, den nya praxisen för

fall från tjetjenien kan innebära en ökning efterhand. Asylsökande statslösa palestinier antas ligga kvar på den förhöjda nivå som nåddes under 2003.

Erfarenhetmässigt har andra halvåret uppvisat en högre nivå. Förra året var ökningen 22 procent. Mycket beroende på en kraftig ökning av Somalier och statslösa. År 2002 var ökningen 26 procent. Med hänsyn till tidigare utfall är det rimligt att anta en säsongsmässig ökning även andra halvåret 2004 med ca 15 procent.

Sammantaget görs bedömning att antalet asylsökande blir ca 26 000 år 2004.

Asylsökande 2003 – 2004-03 med framskrivning för hela 2004 på nivån 26 000 asylsökande



Under år 2005 bedöms inströmningen från Serbien och Montenegro minska till följd av att ny praxis för minoriteter implementeras och att återvändandet kommit igång i större omfattning. Inströmningen från Somalia, Palestina och Afghanistan avtar ytterligare när ändrad praxis får genomslag. Inströmningen från Irak avtar också med förbättrat säkerhetsläge i landet och en större mängd avslagna asylansökningar. Nya regler med bättre sanktionsmöjligheter där sökande inte medverkar antas ha en begränsande roll på inströmningen, Eurodacs ökade användbarhet och Dublinreglernas fortsatta implementering antas också vara generellt begränsande för inströmningen. För 2005 antas 24 000 personer söka asyl för att därefter minska till 22 000 asylsökande följande år.

ÖVRIGA ANTAGANDEN

Asylärenden hos Migrationsverket (grundärenden)

Förra året avgjordes drygt 31 000 ärenden. Det första kvartalet har ca 7 900 ärenden avgjorts vilket indikerar att ca 31 000 ärenden kan avgöras även 2004. Under åren 2005 till 2007 bedöms färre ärenden avgöras, ca 28 000 årligen, på grund av minskade anslag. Utvecklingen under 2003 har gått mot en allt mindre andel bifall.

De finns inte några generella uppenbara bifall att ge som det fanns under en del av 2003 innan praxis för bl a Somalier, Afghaner och minoriteter från Kosovo ändrades. Handläggningen av irakärenden bedöms inte heller ge upphov till en ökad andel bifall. Utfallet det första kvartalet blott var 6 procent bifall. Denna fortgående minskning under längre tid föranleder att bifallsandelen skrivs ned till 10 procent. Utfallet för första kvartalet visar en något ökad andel omedelbara avvísningar – ca 30 procent var omedelbara avvísningar eller Dublinfall. Det 25 – procentiga antagandet för ligga kvar i prognosmodellen men utfallet får följas noga. Andelen omedelbara avvísningar till tredjeland samt Dublin räknas upp så att deras andel är lika stor som den för omedelbara avvísningar till hemlandet.

Överklaganden - Utlänningsnämnden (UN)

Nämnden har tagit i bruk ett nytt datasystem i början av mars. Det gamla handläggningssystemet och diariet Unik har ersatts av Union. Med det nya systemet skulle det bl.a. bli lättare att få fram adekvat statistik. Övergången skedde utan större problem och ärendehandläggningen drabbades inte av någon djupare svacka. Migrationsverket har under mars överlämnat fler ärenden än beräknat och det har också avgjorts osedvanligt mycket. Hur mycket är däremot svårare att med bestämdhet säga. Vecko- och månadsstatistiken har inte varit tillförlitlig i det avseendet. Utan att här nämna några siffror kan bara konstateras att beslutsfattande för närvarande sker i stor omfattning. Oavsett hur stort antal ärenden som kommit in och avgjorts så har den öppna balansen minskat med 241 personer.

Nämnden har under mars fastställt praxis genom nya stornämndsbeslut beträffande asylsökande som under illegal vistelse skaffat anknytning och där härvarande hustru är gravid respektive skall föda barn inom kort.

Även antalet inkomna nya ansökningar om uppehållstillstånd har varit mycket stort, men inte heller här finns tillförlitlig statistik.

För kommande år antar nämnden att 16 400 överklagande kommer in och att man avgör 16 200 ärenden. Andelen bifall i överklagade asylärenden hos Utlänningsnämnden har fortsatt att sjunka - år 2002 var den 9 procent och i fjol 7 procent. Bedömningen görs, liksom vid förra prognostillfället, att 8 procent av överklagandeärendena bifalles kommande år.

Återvändande

Av 2003 års avgjorda återvändandeärenden överlämnades 45 procent till polisen -37 procent till följd att sökande avvikit och 8 procent till följd av behov av. Utfallet första kvartalet visar att andelen som avgörs av Migrationsverket minskat till 50 procent. En allt större andel överlämnas till polisen. Antagande kvarstår sedan justeringen vid förra prognostillfället att 55 procent av återvändandet avgörs av Migrationsverket. Utvecklingen för följas i detta avseende. Avarbetningen av irak-ärenden innebär sannolikt som regel avslagsbeslut och en ökad mängd

återvändandeärenden som öppnas efterhand efter prövning hos UN. Så kommer också att vara fallet med Somalier och Afghaner. Återvändandet är frivilligt och andelen av återvändandeärendena som resulterar i en utresa sätts ned. Effekten kommer sannolikt att förstärkas under senare delen av året och särskilt påverka 2005.

Mottagningsystemet

Den 31 mars var 42 224 personer inskrivna i verkets mottagningsystem, varav 20 897 (ca 50 procent) i anläggningsboende och 21 327 i eget boende.

Antalet inskrivna personer med permanent uppehållstillstånd var den sista september 833. Av de inskrivna hade drygt 21 500 personer ett öppet grundärende hos Migrationsverket, cirka 9 600 personer ett öppet överklagande hos Utlänningsnämnden och cirka 7 700 personer hade lagakraftvunna avvisningsbeslut. Drygt 50 procent hade en vistelsetid över ett år. Den genomsnittliga vistelsetiden var 434 dagar.

Andelen i eget boende har ökat. En förklaring till detta är att det finns en sekundäromflyttning av asylsökande från anläggningsboende i södra och mellersta Sverige till framför allt stockholmsområdet. Fördelningen anläggningsboende/eget boende ändras från 52/48 till 50/50.

Prognosen innebär att antalet inskrivna kommer att minska med ca 5 000 personer fram till årskiftet räknat från årskiftet 2003/2004. En större andel i mottagningsystemet kommer att ha lagakraftvunna beslut under allt längre tid. Irakier, somalier och afghaner kommer att ha slutliga avslag men kommer sannolikt inte att lämna landet i någon större omfattning eftersom verkställigheten kommer att vara frivillig.

HANDLÄGGNINGSTIDER

Se Verksamhetsbilaga 3.

UTGIFTSPROGNOS FÖR ÅREN 2004-2007

Anslaget 12:1, Migrationsverket

Förutom utfallet i januari följer utgifterna prognosen ganska väl. Totalt sett för året ligger fortfarande prognosen på anslaget kvar på 631 miljoner kronor. En åtgärdslista håller på att tas fram för att minska utgifterna på kort och lång sikt. Eftersom personalkostnaderna utgör totalt cirka 74 procent av utgifterna för första kvartalet får reduceringar i omkostnader små effekter. Statskontorets utredning kan eventuellt leda till andra förändringar som får effekter.

För åren 2005 –2007 har vi utgått från tilldelningen i budgetpropositionen 2004. Vi har utgått från att tilldelningen 2007 är detsamma som år 2006.

Månadsfördelad prognos för år 2004

(Mkr)	jan	feb	mar	apr	maj	jun	jul	aug	sep	okt	nov	dec	Summa
prognos	45	43	62	54	45	55	49	43	63	54	52	66	631
Utfall	50	42	61										153

Anslaget 12:2, Mottagande av asylsökande

Utfallet per månad har hittills överstigit prognosen. Inom verket pågår arbete med att försöka minska utgifterna på anslaget. Med anledning av att vi har sänkt prognosen för antalet asylsökande och ökat prognosen för antalet avgjorda ärenden har prognosen för anslaget 12:2 minskat något. Att utgiften inte minskar mer beror delvis på att vi minskat prognosen för antalet återvändande samt att effekterna av de besparingsförslag som finns kommer till stor del att falla ut år 2005. En åtgärdslista har tagits fram som håller på att bearbetas och konkretiseras. Åtgärderna siktar både på kort och lång sikt. Utgifterna på anslaget 12:2 består till drygt 60 procent av transfereringar, bland annat ersättningar till asylsökande, schablonersättning till kommun och landsting och kostnadskrävande vård. Det är framför allt utgifterna för transfereringar som överstigit prognosen

För åren 2005-2007 har utgångspunkten för beräkningen varit tilldelningen på anslaget 12:1 i kombination med prognosen på antalet asylsökande. I och med att kostnaden per bodygn ökade kraftigt år 2003 och ligger kvar relativt högt för första kvartalet år 2004, räknar vi med 239 kronor per dygn på årsbasis också beroende på att vi räknar med att en del avvecklingskostnader kommer under senare delen av året. För år 2005 räknar vi med en utgift per bodygn på 232 kronor, 220 kronor för år 2006 och med 214 kronor år 2007.

Månadsfördelad prognos för år 2004

(Mkr)	jan	feb	mar	apr	maj	jun	jul	aug	sep	okt	nov	dec	Summa
prognos	420	220	254	428	228	263	454	215	251	433	247	324	3 737
prognos 2	533	220	254	380	228	263	414	215	251	400	247	324	3 729
prognos 3	533	229	278	400	228	250	400	210	240	389	243	320	3 720
Utfall	533	229	278										1 040

Anslag 12:3, Migrationspolitiska åtgärder

Prognosen för anslaget 12:3 är baserad på de medel som tilldelats i regleringsbrevet och utgångspunkt för prognosen 2005-2007. Vi räknar med att medel för att överföra 1 700 kvotflyktingar kvarstår åren 2005-07.

Anslag 12:5, Offentliga biträden i utlänningsärenden

Prognosen för anslaget har räknats upp sedan föregående prognostillfälle, dels beroende på att utfallet överstiger de månadsvisa prognoserna dels med anledning av att utfallet föregående år låg på en hög nivå och med det förändrade arbetssätt som är på väg att införas i verket finns inga tendenser som tyder på att utgifterna

skulle minska. Prognosen för år 2005-07 bygger på den beräkningsmodell som UD tillämpar, men troligtvis kommer utgiften att hamna på drygt 100 miljoner även de åren.

Månadsfördelad prognos för år 2004

(Mkr)	jan	feb	mar	apr	maj	jun	jul	aug	sep	okt	nov	dec	Summa
prognos	2	4	5	7	5	10	1	5	6	6	6	13	70
prognos 3	2	7	13	10	10	16	1	8	10	11	11	18	117
utfall	2	7	13										22

Anslag 12:6 Utresor för avvisade och utvisade

Utfallet har överstigit den månadsvisa prognosen. Trots det höga utfallet första kvartalet sänker vi prognosen för anslaget på årsbasis. Detta beroende på att vi minskar prognosen för antalet återvändande. Beräkningen av anslagsbehovet bygger på den modell som departementet använder.

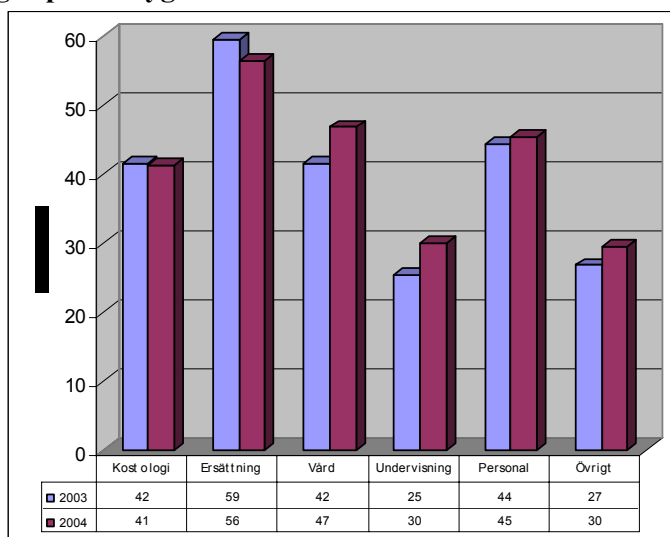
Månadsfördelad prognos för år 2004

(Mkr)	jan	feb	mar	apr	maj	jun	jul	aug	sep	okt	nov	dec	Summa
prognos	3	4	4	6	6	8	3	5	6	6	6	7	64
prognos 2	2	4	4	6	6	8	3	4	6	6	6	7	62
prognos 3	2	6	7	6	5	5	3	4	4	4	4	5	55
utfall	2	6	7										15

Anslaget 12:7, Europeiska flyktingfonden

År 2004 är det sista programåret för flyktingfonden. Diskussioner pågår om en fortsättning, men beslut har ännu inte fattats. De sista utbetalningarna kommer att ske år 2006 för programåret 2004. Eftersom vi inte vet hur fortsättningen kommer att bli är prognosen för anslaget 0 år 2007.

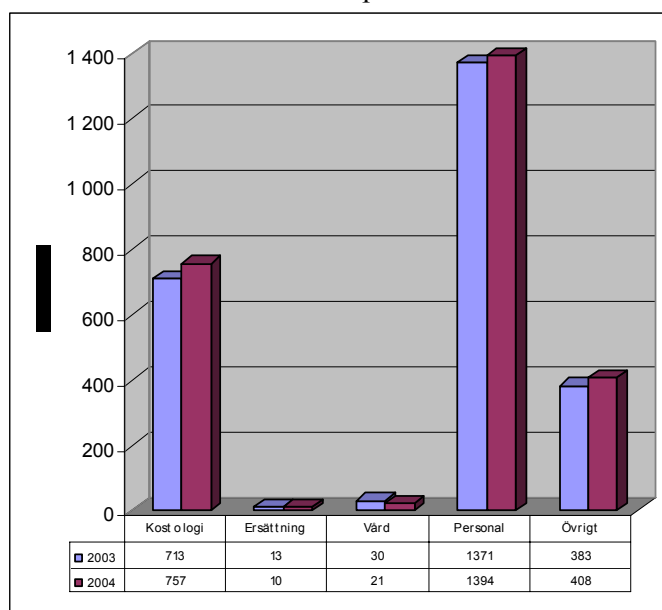
Utgift per bodygn första kvartalet i boende exklusive förvar



Den totala utgiften per bodygn i mottagandesystemet var 250 kronor första kvartalet 2004. Det är 11 kronor högre än år 2003. År 2003 var den totala utgiften per bodygn 234 kronor, med anledning därav samt det höga utfallet första kvartalet år 2004 har vi i beräkningen av anslaget 12:2 höjt till 230 kronor. Det som har ökat mest i förhållande till samma period förra året är vårdkostnader, undervisning samt övriga kostnader, vilket bland annat avser anläggningstillgångar finansierade via anslaget. När det gäller vårdkostnaderna är schablonersättningen nästan 10 miljoner kronor högre år 2004 och den kostnadskrävande vården har ökat med drygt 26 miljoner kronor från 41 till 67 miljoner kronor.

Utgift per bodygn första kvartalet i förvar

Kostnaden för förvaren per dygn har bara ökat med 80 kronor från 2 510 kronor till 2 590 mellan år 2003 och 2004. Däremot har den totala utgiften nästan fördubblats och även bodygnen har ökat men inte riktigt lika mycket som utgifterna. Anledningen till den ökade utgiften är den utbyggnad som har gjorts och som till viss del fortfarande pågår. Ökningen syns framför allt i övrigtposten som innehåller de anslagsfinansierade tillgångarna. Den största posten för förvaren är personalkostnaden som står för 54 procent.



UTFALL - ASYLPROCESSEN

2004-04-15

Prognostillfälle 2004-04-15	2003	2004
	Utfall hela året	Utfall januari-mars
Asylsökande		
Inkomna	31 355	6 244
Grundärenden - Migrationsverket		
Inkomna	55 483	30 332
<i>varav</i>		
IB	23 630	23 943
nya	31 853	6 389
Avgjorda	31 334	7 917
<i>varav</i>		
AVV-OH/OT	7 410	2 372
bifall	4 631	503
AVV (ej direkt)	15 246	3 921
avskrivna/övr.	4 047	1 121
Öppna	23 943	22 307
Överklaganden - Migrationsverket		
Inkomna	16 407	4 782
<i>varav</i>		
IB	313	212
nya	16 094	4 570
Avgjorda	16 021	4 486
<i>varav</i>		
omprövningar (bifall)	19	3
överlämnanden	15 717	4 398
Öppna	212	231
Överklaganden - UN (avv & utv) 1)		
Inkomna	24 385	14 624
<i>varav</i>		
IB	8 206	9 727
nya	16 179	4 897
Avgjorda	14 722	4 429
<i>varav</i>		
bifall	1 006	236
avslag	12 937	3 898
avskrivna/övr.	779	295
Öppna	9 727	10 054

1) Här redovisas utfall enligt UN:s statistik.

UTFALL - ASYLPROCESSEN

Prognostillfälle 2004-04-15	2003	2004
	Utfall hela året	Utfall januari-mars
Återvändande/verkställighet - Migr/RPS		
Inkomna	34 126	25 266
<i>varav</i>		
IB Migrationsverket	5 091	6 548
IB polisen	7 376	12 692
Nya 2)	21 659	6 026
<i>varav</i>		
Migrationsverket	12 749	3 496
överlämnade från Migr till polisen	8 910	2 530
Avslutade	12 335	3 439
<i>varav</i>		
bifall ny ansökan - UN	1 272	314
genomförda återv/verkst	11 063	3 125
<i>varav</i>		
Migrationsverket	9 421	2 540
polisen 3)	1 642	585
Öppna	19 240	21 460
<i>varav</i>		
Migrationsverket	6 548	7 384
polisen 4)	12 692	14 076
Mottagandesystemet - Migrationsverket		
IB (personer)	39 636	43 042
UB (personer)	43 042	42 224
Förläggingsdygn totalt	15 240 097	3 937 801
<i>varav</i>		
ABO	7 892 098	1 982 837
<i>varav</i>		
förvar	65 958	19 029
grupphem (barn u vårdn.hav.)	167 609	25 640
EBO	7 347 999	1 954 964
Antal inskrivna med tillstånd 5)	821	833
Genomsn. antal i mott.syst./dygn	41 339	42 633
Kommunplacering		Jan-febr
Kommunplacerade/att kommunplacera 6)	11 338	2 310
<i>varav</i>		
direktinresta i kommun	4 716	1 265
<i>varav</i>		
kvot	884	151
anknytningar m.fl.	4 213	1 114
från ABO	3 448	512
från EBO	3 522	533
Andel vuxna/barn 8)	62/38	50/50

2) Prognosen för antalet nya återvändandeärenden är justerad uppåt med 1 300 personer, som har återvändandeärenden men som inte är asylsökande.

3) Här redovisas TPT:s statistik. Migrationsverkets och TPT:s statistik skiljer sig från varandra. TPT har noterat fler utresor.

4) Utfallet 2001 avser de återvändandeärenden som, hos Migrationsverket, sedan 1999-01-01 registrerats som överlämnade till polisen och som därefter inte registrerats som utresta eller fått PUT efter NUT.

5) Exkl. inskrivna med TUT.

6) Inkluderar personer som fått uppehållstillstånd under tidigare perioder men som inte kommunplaceras före ingången till innevarande redovisningsperiod. Denna ingående balans är inte fördelad på de olika kategorierna.

8) Avser barn under 16 år.

PROGNOS - ASYLPROCESSEN

2004-04-15

Prognostillfälle 2004-04-15	2004	2005	2006	2007
	Prognos	Prognos	Prognos	Prognos
Asylsökande				
Inkomna	26 000	24 000	22 000	22 000
Grundärenden - Migrationsverket				
Inkomna	53 130	42 300	36 800	31 300
<i>varav</i>				
IB	26 630	17 800	14 300	8 800
nya	26 500	24 500	22 500	22 500
Avgjorda	31 000	28 000	28 000	28 000
<i>varav</i>				
AVV-OH/OT	8 060	7 280	7 280	7 280
bifall	3 100	2 800	2 800	2 800
AVV (ej direkt)	15 810	14 280	14 280	14 280
avskrivna/övr.	4 030	3 640	3 640	3 640
Öppna	17 800	14 300	8 800	3 300
Överklaganden - Migrationsverket				
Inkomna	18 700	17 030	17 030	17 030
<i>varav</i>				
IB	100	230	230	230
nya	18 600	16 800	16 800	16 800
Avgjorda	18 599	16 797	16 797	16 797
<i>varav</i>				
omprövningar (bifall)	19	17	17	17
överlämnanden	18 580	16 780	16 780	16 780
Öppna	230	230	230	230
Överklaganden - UN (avv & utv)				
Inkomna	28 480	29 210	29 780	30 350
<i>varav</i>				
IB	9 900	12 430	13 000	13 570
nya	18 580	16 780	16 780	16 780
Avgjorda	16 210	16 210	16 210	16 210
<i>varav</i>				
bifall	1 300	1 300	1 300	1 300
avslag	14 100	14 100	14 100	14 100
avskrivna/övr.	810	810	810	810
Öppna	12 430	13 000	13 570	14 150

PROGNOS - ASYLPROCESSEN

2004-04-15

Prognostillfälle 2004-04-15	2004	2005	2006	2007
	Prognos	Prognos	Prognos	Prognos
Återvändande/verkställighet - Migr/RPS				
Inkomna	47 050	57 400	65 560	69 300
<i>varav</i>				
IB Migrationsverket	8 300	11 680	13 730	12 170
IB polisen	13 580	21 520	27 630	32 930
Nya 2)	25 170	24 200	24 200	24 200
<i>varav</i>				
Migrationsverket	13 840	13 300	13 300	13 300
överlämnade från Migr till polisen	11 330	10 890	10 890	10 890
Avslutade	13 440	16 030	20 460	20 280
<i>varav</i>				
bifall ny ansökan - UN	1 440	1 440	1 440	1 440
genomförda återv/verkst	12 000	14 590	19 020	18 840
<i>varav</i>				
Migrationsverket	8 690	10 370	14 010	13 140
polisen	3 310	4 220	5 010	5 700
Öppna	33 200	41 360	45 100	49 010
<i>varav</i>				
Migrationsverket	11 680	13 730	12 170	11 460
polisen	21 520	27 630	32 930	37 550
Mottagandesystemet - Migrationsverket				
IB (personer)	43 042	37 420	36 870	30 360
UB (personer)	37 420	36 870	30 360	24 810
Förlägningsdygn totalt	14 532 113	13 504 967	12 297 209	10 083 659
<i>varav</i>				
ABO	7 266 056	6 752 483	6 148 604	5 041 829
EBO	7 266 056	6 752 483	6 148 604	5 041 829
Antal inskrivna med tillstånd 5)	1 000	1 000	1 000	1 000
Genomsn. antal i mott.syst./dygn	39 820	37 140	33 600	27 570
Kommunplacering				
Kommunplacerade/att kommunplacera 6)	13 050	12 450	12 450	12 450
<i>varav</i>				
direktinresta i kommun	5 900	5 900	5 900	5 900
<i>varav</i>				
kvot	1 700	1 700	1 700	1 700
anknytningar m.fl.	4 200	4 200	4 200	4 200
från ABO	2 920	2 770	2 770	2 770
från EBO	2 930	2 780	2 780	2 780
UB - prognos 7)	-1 000	-1 000	-1 000	-1 000
Att kommunplacera under perioden	12 050	11 450	11 450	11 450
Andel vuxna/barn 8)	65/35	65/35	65/35	65/35

2) Prognosen för antalet nya återvändandeärenden är justerad uppåt med 1 300 personer, som har återvändandeärenden men som inte är asylsökande.

5) Exkl. inskrivna med TUT.

6) Inkluderar personer som fått uppehållstillstånd under tidigare perioder men som inte kommunplaceras före ingången till innevarande redovisningsperiod. Denna ingående balans är inte fördelad på de olika kategorierna.

7) Personer med UT som vid slutet av året ännu inte kommunplaceras - en "arbetande balans".

8) Avser barn under 16 år.

PROGNOS - ASYLPROCESSEN

Prognostillfälle 2004-04-15	utfall jan mars 2004	prognos 2004	prognos 2005	prognos 2006	prognos 2007
Migrationsverket					
asylsökande	6 244	26 000	24 000	22 000	22 000
avgjorda ärenden	7 917	31 000	28 000	28 000	28 000
öppna ärenden	22 307	17 800	14 300	8 800	3 300
Utlänningsnämnden					
nya ärenden	4 897	18 580	16 780	16 780	16 780
avgjorda ärenden	4 429	16 200	16 200	16 200	16 200
öppna ärenden	10 054	12 430	13 000	13 570	14 150
Mottagande					
inskrivna	42 224	37 420	36 870	30 360	24 810
fld	3 937 801	14 532 113	13 504 967	12 297 209	10 083 659

Anslag	utfall jan mars 2004	prognos 2004	prognos 2005	prognos 2006	prognos 2007
12:1 Migrationsverket	153 572	613 273	576 684	576 683	576 683
12:2 Mottagandeanslag	1 040 371	3 720 000	3 326 000	2 898 000	2 351 000
12:5 Offentliga biträden	22 894	117 000	71 880	70 000	70 000
12:6 Resor för avv & utv	14 478	54 950	63 350	81 550	77 200

UTFALL & PROGROS FÖR 2003-2007

Anslag (tkr)	Utfall 2003	Utfall jan - mars 2004	Prognos 2004	Disponibla medel 2004	Prognos 2005	Prognos 2006	Prognos 2007
12:1:1 Migrationsverket	608 460	153 572	613 273	598 273	576 684	576 683	576 683
varav för UM-insatser	844	123	1 500	1 500	1 500	1 500	1 500
12:1:3 IT-verksamhet		40	18 000	18 000	18 000	18 000	18 000
12:2 Mottagande av asylsök.	3 388 952	1 040 371	3 720 000	3 364 694	3 326 000	2 898 000	2 351 000
varav förvar	162 746	62 926	195 000	195 000	200 000	200 000	200 000
12:3 Migrationspol. åtgärder							
12:3:4 Återvändningsförberedelser	5 907	-48	7 080	7 080	7 080	7 080	7 080
12:3:5 Återvändningsbidrag	1 403	360	1 500	1 500	7 700	7 700	7 700
12:3:6 Vidarebosättning m.m.*	130 772		246 250	257 232	246 250	246 250	246 250
12:3:7 Resor vid vidarebosättning m.m.	7 938	183	9 900	10 200	9 900	9 900	9 900
12:3:8 Anhörigresor	641	24	1 500	1 200	1 500	1 500	1 500
12:3:9 Internationellt utvecklingsarbete	1 338	82	1 000	1 000	1 000	1 000	1 000
Summa 12:3	147 999	601	267 230	278 212	273 430	273 430	273 430
12:5 Off. biträde i utl.ärende	105 119	22 894	117 000	73 827	71 880	70 000	70 000
12:6 Utresor för avv och utv	55 035	14 478	54 950	62 300	63 350	81 550	77 200
12:7 Europeiska flyktingfonden	22 369	3 914	32 000	32 000	32 000	15 000	