

Verksamhets- och utgiftsprognos 2008-05-09

Utfall januari - mars 2008



INNEHÅLLSFÖRTECKNING

1. INLEDNING.....	2
1.1 SAMMANFATTNING	2
2. MIGRATIONSANTAGANDEN OCH BAKGRUND	5
2.1 MIGRATIONENS SAMMANSÄTTNING OCH DESS UTVECKLING.....	5
2.2 EU-HARMONISERINGEN	6
3. ASYLTRENDEN	7
3.1 ANTALET ASYLSÖKANDE I I-LÄNDERNA ÖKADE 2007	7
3.2 SVERIGE I TOPP I EUROPA.....	8
3.3 FÄRRE ASYLSÖKANDE OCH FLER ANHÖRIGA	8
3.4 VAD TALAR FÖR EN FORTSATT VIKANDE TREND?.....	9
3.5 VAD TALAR FÖR ATT SVERIGE FÖRBLIR ETT STORT MOTTAGARLAND?	13
3.6 SLUTSATS OCH PROGNOSES.....	14
4. ASYLPRÖVNING	15
4.1 ASYLPRÖVNING HOS MIGRATIONSVERKET	15
4.2 ÖVERKLAGANDEN OCH VERKSTÄLLIGHETSÄRENDEN HOS MIGRATIONSVERKET.....	18
4.3 MIGRATIONSDOMSTOLARNA OCH MIGRATIONSÖVERDOMSTOLEN..	20
4.4 KOMMUNMOTTAGANDE	21
4.5 ÅTERVÄNDANDE	23
4.6 POLISENS ARBETE MED VERKSTÄLLIGHET AV AVLÄGSNANDEBESLUT	26
4.7 MOTTAGNINGSSYSTEMET	28
5. ÖVRIGA PROCESSER	33
5.1 BESÖK OCH BOSÄTTNING	33
5.2 MEDBORGARSKAP.....	41
6 EKONOMISKA BEDÖMNINGAR.....	43
6.1 UTFALL OCH PROGNOSES 2008	45
6.2 EKONOMISKA BEDÖMNINGAR FÖR PERIODEN 2008-2011	49
7 FÖRSLAG TILL REGELÄNDRINGAR.....	53
7.1 FÖRSLAG TILL ÄNDRINGAR I UTLÄNNINGSFÖRORDNINGEN (2006:97)	53
7.2 FÖRSLAG TILL REGELÄNDRINGAR I FRÅGA OM MUNT HANDLÄGGNING I ASYLÄRENDEN M.M.	53

1. Inledning

Migrationsverket ska enligt regleringsbrevet lämna en verksamhets- och utgiftsprognos till regeringen vid flera tillfällen under året. Prognoserna ska kommenteras i förhållande till föregående prognostillfälle och i förhållande till statsbudgeten. De antaganden som ligger till grund för prognosen ska redovisas samt förväntade effekter av vidtagna eller beslutade åtgärder.

Verket ska också vid behov lämna förslag på regeländringar eller andra åtgärder i syfte att nå de av regeringen uppsatta målen och för att kunna bedriva en verksamhet inom de ekonomiska ramar som är anvisade.

I en särskild bilaga redovisas hur länsstyrelsernas arbete med kommunmottagande fortskrider.

Denna prognos är verkets årliga huvudprognos för planeringsperioden 2008-2011. Den innehåller en fördjupad analys och syftar till att tydliggöra strategiska antaganden för planeringsperioden.

1.1 Sammanfattning

Antalet asylsökande fortsätter att minska. Färre väntas söka asyl under perioden än vad som förutsågs i föregående prognos. Verket bedömer att antalet kommer att bli 30 000 under 2008 för att därefter successivt minska de följande åren. Nedgången innebär ett trendbrott i de senaste årens utveckling mot allt fler asylsökande i Sverige. Istället följer en period som bland annat präglas av följdinvandring av anhöriga som söker uppehållstillstånd för familjeåterförening. Trenden innebär också att fler efterhand söker svenskt medborgarskap.

Utvecklingen innebär att det sker en förskjutning av ärendevolymer från asylprocessen till övriga ärendeprocesser. Det sker inte någon stor minskning av den sammanlagda ärendemängd som Migrationsverket ska hantera under perioden 2008-2011. Verkets behov av personalresurser för prövning ligger därför kvar på ungefär samma nivå som i dag. Det kommer att krävas ökad flexibilitet inom verket så att resurserna kan riktas till de delar av verksamheten som har störst behov.

Till den aktuella trenden hör att andelen bifall i asylprocessen väntas minska med följd att fler överklagar sina beslut till högre instans. Processen blir därmed längre, vilket ger ökade kostnader i verkets mottagningssystem. Trots att färre individer söker asyl, kommer mottagningssystemet att vara fortsatt belastat under perioden. Antalet inskrivna väntas dock bli mindre än vad verket antog i föregående prognos. Bedömningen är att utgifterna för boende och ersättningar i mottagandet blir lägre från 2009 och framåt än vad som tidigare har antagits.

En osäkerhet i bedömningen är att verkets utgifter för mottagande av asylsökande till stor del är beroende av hur väl andra aktörer lyckas med sina åtaganden. Det gäller till exempel polisens arbete med återvändande samt domstolarnas förmåga att hantera ett ökat antal överklaganden.

Behovet av kommunplatser väntas också bli mindre jämfört med föregående prognos. Bedömningen är att det finns kapacitet i kommunerna att ta emot det antal som får uppehållstillstånd i år.

Målet för asylprövningen är att verket så snart som möjligt ska nå dithän att inget ärende är äldre än sex månader. Verket har för närvarande en positiv ärendeutveckling där antalet asylsökande som väntar på besked från verket minskar. Resultatet i asylprövningen måste dock förbättras för att verket ska nå en asylprocess i balans under innevarande år. Det finns risk för att verket inte når ända fram, men ett omfattande utvecklingsarbete pågår och väntas efterhand påverka resultatet i positiv riktning så att de uppsatta målen nås. Förutsättningarna att nå balans i prövningen redan under innevarande år förbättras om det sker en ytterligare nedgång i antalet asylsökande. De senaste veckornas statistik indikerar att nivån kan sjunka ytterligare i förhållande till föreliggande prognos.

När det gäller ärenden som rör besök och bosättning väntas antalet inkomna och avgjorda ärenden öka i förhållande till föregående prognos. Bedömningen av ärendeutvecklingen beträffande svenskt medborgarskap är oförändrad och innebär att det sker en successiv ökning av antalet inkomna ärenden under perioden.

Migrationsdomstolarna kommer under år 2008 och år 2009 att få växande ärendebalanser. De två därpå följande åren kommer ärendebalanserna att minska.

Ekonomiskt innebär prognosen ett ökat resursbehov 2009-2011 på anslaget 12:1 i förhållande till de medel som föreslås i Budgetpropositionen för 2008. De föreslagna budgetramarna är inte anpassade till de ärendevolymer som förutses under perioden, vilket innebär att den föreslagna medelstilledningen inte täcker behoven. Det ska tilläggas att resursbehovet inte bara styrs av ärendevolymer utan också av andra faktorer. Dit hör exempelvis ökade utgifter för det europeiska viseringssystemet VIS de kommande åren. I bedömningen av verkets resursbehov har inte det förändrade regelverket för arbetskraftsinvandring tagits i beaktande, en reform som också väntas öka verkets utgifter under perioden.¹

När det gäller anslagen 10:3 Kommunersättning vid flyktingmottagande och 12:2 Ersättningar och bostadskostnader, ligger prognosen nu inom ramen för föreslagen anslagstilldelning för planeringsperioden. Beräkningarna bygger

¹ Effekterna av de nya reglerna för arbetskraftsinvandring behandlas i ett särskilt avsnitt (5.1.2). De förväntade effekterna har inte beaktats i de ekonomiska och verksamhetsmässiga beräkningarna i denna prognos eftersom beslut om de föreslagna regeländringarna ännu inte är fattat.

på att tidsramarna i asylprocessen hålls. Trots ett minskat antal asylsökande, kommer verket dock inte att klara sig inom tilldelad budgetram på anslaget 12:2 under 2008. Det kvarstår också behov av ytterligare resurser för offentliga biträden under innevarande och kommande år.

2. Migrationsantaganden och bakgrund

2.1 Migrationens sammansättning och dess utveckling

Migrationen till Sverige kommer att vara fortsatt betydande under planeringsperioden. Den svenska migrationsbilden har under en lång tid kännetecknats av en stor flyktinginvandring och en därpå följande invandring av anhöriga. Den direkta invandringen av anhöriga till personer som har fått tillstånd i asylprocessen har, efter ett antal år medfört en sekundär följdinvandring. Under 2007 fick 66 700 tredjelandsmedborgare uppehållstillstånd. Av dessa fick 44 procent uppehållstillstånd som anhöriga och 28 procent var flyktingar eller skyddsbehövande. Resterande 28 procent av tillstånden avsåg arbete eller studier. Av det totala antalet tillstånd avsåg endast cirka 7 procent (4 800 personer) arbetstagare.

Kommande år antas att migrationens sammansättning förändras något. Antalet personer som får uppehållstillstånd i asylprocessen minskar till följd av att antalet asylsökande successivt väntas minska. Antalet tillstånd till anhöriga minskar långsamt över tiden som följd av att antalet tillstånd till asylsökande minskar. Effekter av regler om försörjningskrav för anhöriga kan tillfälligt minska antalet påtagligt. Anhöriginvandringens andel av migrationen väntas dock vara fortsatt hög. Verket antar att studerande- och arbetsmarknadsmigration kommer att öka i relativ betydelse. Antalet studerande ligger kvar på en hög nivå. Arbetsmarknadsmigrationen ökar momentant under 2009, bland annat som en följd av att reformen för arbetskraftsinvandring genomförs, inklusive möjligheten för asylsökande att söka arbetstillstånd. Med en snabbare asylprocess och något försämrad arbetsmarknadskonjunktur väntas antalet ansökningar om arbetstillstånd sjunka mot slutet av perioden.

Migrationsutbytet med EU-länderna tenderar att stabilisera sig på de nivåer som nåddes 2007. Den inomeuropeiska migrationen från EU-länderna kommer sannolikt kommande år främst att variera med konjunkturerna på arbetsmarknaden.

Asylprövningen under 2006 och 2007 har kännetecknats av kraftigt ökande bifallsandelar för asylsökande från främst Irak. Givet att det inte sker några större negativa förändringar i de huvudsakliga ursprungsländerna, väntas utfallet i prövningsprocessen under perioden återgå till en nivå där en större andel får avslag. Det innebär att överinstansen får fler ärenden att hantera och att den totala processtiden ökar. Den relativa betydelsen av ett omfattande kommunmottagande minskar och återvändandet kommer istället att vara i fokus. Mottagningssystemet antas under perioden minska i storlek även om det sker i långsammare takt än vad som varit fallet om fler fått bifall på sin asylansökan. Ett minskande mottagningssystem förutsätter att överinstansen klarar sina ärenden och att återvändandet fungerar även för personer från till

exempelvis Irak och Afghanistan. Ett fungerande återvändande bygger på ett självmant återvändande med väl utformade återvändandeinsatser med stöd av bland annat återtagandeavtal, återetableringsstöd till enskilda individer och samarbete med olika organisationer och myndigheter. Ett aktivt arbete med tvångsverkställigheter är en annan viktig förutsättning för att nå resultat.

Det pågår ett översynsarbete avseende bland annat mottagandet av asylsökande (Dir 2007:172) samt en utredning om flyktingmottagandet. Vidare ska den nya instans- och processordningen utvärderas och nya regler för anhöriginvandringen med försörjningskrav har aviserats från regeringen. Initiativen har ännu inte resulterat i konkreta beslut varför dess eventuella konsekvenser för verksamhet och resursbehov under planeringsperioden inte har vägts in. Införandet av arbetskraftsinvandringsreformen förbereds för närvarande av Migrationsverket (se avsnitt 5.1.2).

2.2 EU-harmoniseringen

Lissabonfördraget medför att förutsättningarna för lagstiftningsarbetet förändras något. Europaparlamentet kommer att spela en större roll och besluten i rådet kommer att fattas med kvalificerad majoritet. EG-domstolen får ett något ökat inflytande över asyl- och migrationsområdet genom att möjligheten att hänskjuta frågor till domstolen vidgas. Om förändringen genomförs innebär det att inte enbart Migrationsöverdomstolen kan ställa frågor till EG-domstolen om tolkningen av gemenskapsrätten på asyl- och migrationsområdet, utan att alla migrationsdomstolar blir behöriga att hänskjuta frågor dit. Den nya ordningen kan innebära längre handläggningstider för domstolen, vilket bland annat kan påverka verkets återvändandearbete.

Ett förslag till förordning om införande av en gemenskapskodex gällande viseringar för kortare vistelse förhandlas inom rådsarbetsgruppen för viseringar. Antas en gemensam viseringskodex innebär det bland annat att det införs en motiveringsskyldighet i viseringsärenden samt att möjlighet ges att överklaga dessa ärenden. Beslut kan komma att fattas under perioden, sannolikt under det tjeckiska ordförandeskapet våren 2009. Eftersom det är fråga om en EG-förordning är den direkt tillämplig som en del av den svenska lagstiftningen. Beslutet kan medföra att verket får hantera de överklaganden i viseringsärenden som fattas på utlandsmyndigheterna, vilket skulle innebära ett kraftigt ökat antal ärenden.

I nu föreliggande förslag till återvändandedirektiv fastställs en skyldighet för medlemsstaterna att verkställa meddelade avlägsnandebeslut, vilket kan innebära att sekundära migrationsströmmar mellan medlemsstaterna kan minska. En tidsgräns för frihetsberövande kommer att införas enligt förslaget.

Utvecklingen av de gemensamma databaserna, främst VIS och EURODAC, kommer att underlätta Dublinhanteringen och innebär sannolikt att fler asyfall kan överföras till andra länder i Europa för prövning där. Det allmänt

förstärkta och aktiva arbetet med gränskontrollfrågor som kan förutses kommande år torde verka begränsande på antalet asylsökande i Europa och Sverige.

Beredningen av de återstående direktiven om arbetskraftsinvandring avslutas, troligen år 2010. Direktivförslagen överensstämmer sannolikt i stora drag med det inhemska arbetskraftsreformsförslaget, varför inga större regeländringar ännu kan förutses när det gäller arbetskraftsinvandring.

Haag-programmet medför, jämfört med idag, en ökad harmonisering av asylhantering och skyddsbedömningar. En mera likartad asylprövning och bättre rutiner och system för att identifiera asylsökande inom unionen torde innebära att asylströmmarna fördelas jämnare. Det är dock osäkert om Haag-programmet kommer att ha genomförts genom att alla erforderliga EG-rättsliga instrument har antagits och trätt i kraft till år 2010. I avvaktan på detta kommer ett mera gradvis närmande att ske mellan länderna på asylområdet genom ett utökat praktiskt samarbete.

En ny politisk agenda kommer att ha formulerats efter Haag-programmet. Harmoniseringsarbetet fortskrider under perioden med en högre ambitionsnivå; lagstiftning där man tidigare accepterat miniminormer ersätts nu med förslag som föreskriver gemensamma normer; praktiska åtgärder såsom bördefördelning definieras, och skyldighet att medverka införs.

3. Asyltrenden

3.1 Antalet asylsökande i i-länderna ökade 2007

I denna prognos antas att Sverige även fortsättningsvis kommer att vara ett stort mottagarland av asylsökande om man jämför med andra västländer. Den bedömningen görs bland annat mot bakgrund av den ställning som Sverige under senare år har haft som asylland i Europa och världen. Här följer en kort redovisning av asyltrenden i Sverige ur ett internationellt perspektiv.

Antalet asylsökande i världens i-länder² ökade med 10 procent 2007 jämfört med året innan. Det var första gången på fem år som antalet ökade. Året dessförinnan, 2006, var antalet det lägsta på 20 år. Men historiskt är nivån inte hög. Trots ökningen var de asylsökande bara hälften så många som 2001. Den ökning som skedde förra året, kan enligt FN:s flyktingorgan UNHCR till största delen förklaras med situationen i Irak. Irakierna var den största gruppen asylsökande i västvärlden. Om man inte räknar med de irakier som sökte asyl under året, stannar ökningen vid två procent.

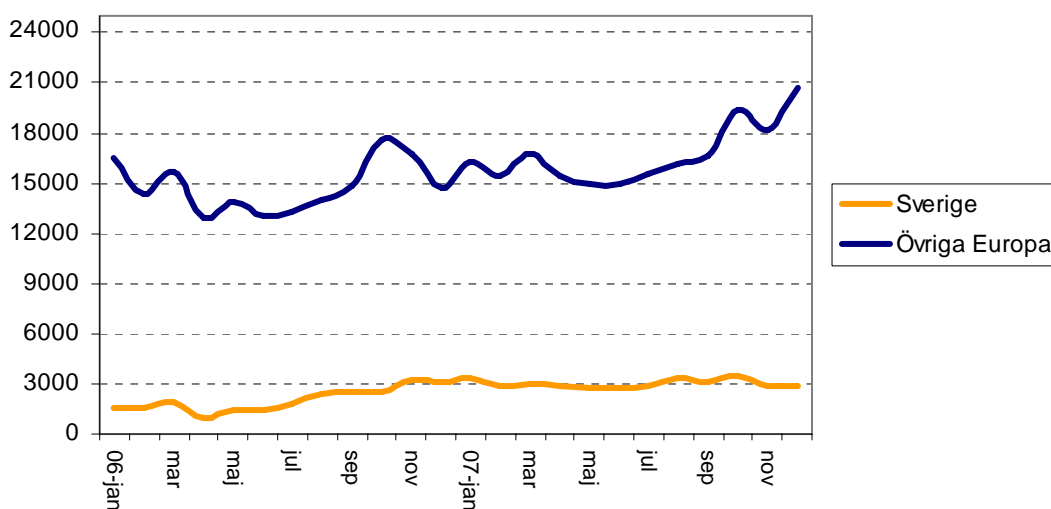
² Statistiken är hämtad ur UNHCR:s rapport "Asylum levels and trends in industrialized countries, 2007". Rapporten omfattar 26 EU-länder (exklusive Italien), Albanien, Bosnien och Hercegovina, Kroatien, Island, Liechtenstein, Montenegro, Norge, Serbien, Schweiz, Makedonien, Turkiet, Australien, Kanada, Japan, Nya Zeeland, Sydkorea och USA.

3.2 Sverige i topp i Europa

Antalet asylsökande ökade dock inte i alla länder. I 25 av de 43 länder som ingår i UNHCR:s statistik ökade antalet, medan det sjönk i de övriga. I Tyskland och Storbritannien noterades till exempel det lägsta antalet asylsökande på flera år. Samtidigt skedde en kraftig ökning i ett mindre antal länder. Detta var märkbart i Sverige som var det land i Europa som tog emot flest asylsökande under året. Totalt ökade antalet i Sverige till 36 000, vilket var 12 000 fler än året innan. Ungefär varannan sökande kom från Irak och Sverige var det i-land i världen som tog emot flest asylsökande från Irak. En förklaring till att många irakier söker sig till Sverige är att det sedan tidigare finns många irakier bosatta här. Det finns därför etablerade kontakter och nätverk som främjar en fortsatt migration av bland annat asylsökande från Irak till Sverige. Antalet personer i Sverige med Irak som födelseland är närmare 100 000.

Sverige har under flera års tid utmärkt sig som ett av de länder i västvärlden som tar emot flest asylsökande. Bland de 43 länderna i UNHCR:s statistik, har Sverige de senaste fem åren tagit emot en ökande andel. Förra året gjordes elva procent av alla asylansökningar i Sverige. Bara i USA registrerades fler nya ansökningar (49 200). Förutom irakier tog Sverige också emot ett ökat antal asylsökande från bland annat Somalia.

Graf 1. Asylsökande i Europa och Sverige 2006-2007 (källa: UNHCR)

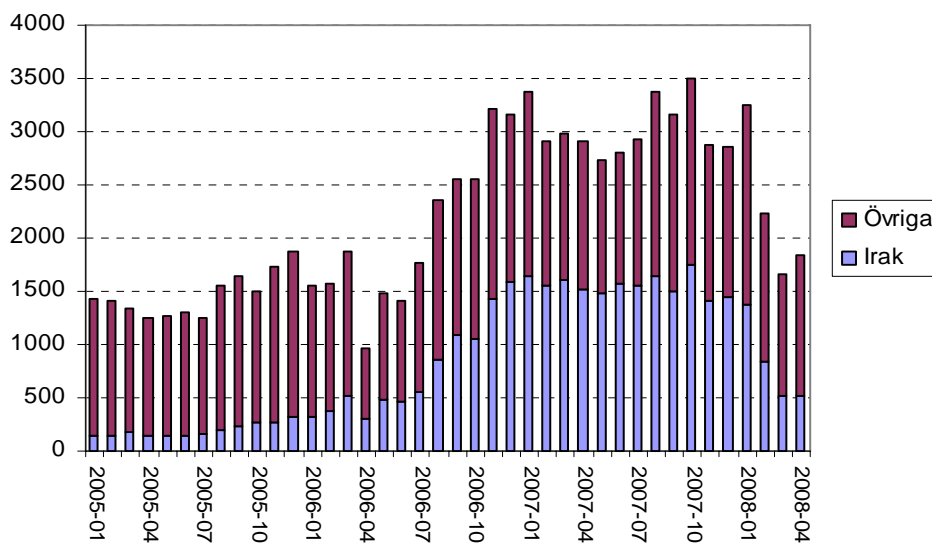


3.3 Färre asylsökande och fler anhöriga

I den förra prognosen pekade verket på ett möjligt trendbrott i de senaste årens ökning av antalet asylsökande i Sverige. Den iakttagelsen står sig. Under årets första kvartal minskade antalet asylsökande med 24 procent jämfört med samma tid 2007. I absoluta tal minskade antalet asylsökande från 9 228 till 7 054 personer. Minskningen beror i första hand på att färre irakier

har sökt asyl i år. Den irakiska gruppen svarade för i stort sett hela minskningen, även om antalet asylsökande från Serbien och några andra länder också har gått ner. Det finns dock andra grupper där antalet asylsökande har ökat, det gäller till exempel sökande från Somalia, Ryssland och Eritrea. Som en följd av det stora antalet asylsökande förra året ser verket samtidigt en ökning av anhöriginvandring. Anhöriginvandring behandlas särskilt i avsnitt 5.1.

Graf 2. Asylsökande månadsvis 2005 – 2008 (april)



3.4 Vad talar för en fortsatt vikande trend?

- *Antalet har sjunkit första kvartalet i år*

Siffrorna över antalet asylsökande har sedan det förra prognostillfället fortsatt att visa på ett sjunkande antal asylsökande i Sverige, vilket ger stöd åt tesen att det inte rör sig om en tillfällig nedgång utan om en mer varaktig trend. Det finns ett antal faktorer som ger stöd åt ett sådant antagande. Här är några av de viktigaste:

- *Fler får avslag*

Under det första kvartalet i år beviljades 32 procent av de asylansökningar som Migrationsverket prövade i sak. Det är en halvering av andelen bifall jämfört med förra året. Minskningen beror på att de skäl som anförs i mindre utsträckning än tidigare är tillräckliga för att berättiga till uppehållstillstånd när de prövas i enlighet med gällande rätt och den praxis som har utvecklats genom Migrationsöverdomstolens avgöranden. Som framgick av föregående prognos räknar verket med att tendensen håller i sig och att färre får ja på sin ansökan i år jämfört med förra året.

- *Ökad kontroll och praktiska svårigheter att ta sig till Sverige*

Det är långt mellan Irak och Sverige. Få legala möjligheter står till buds för den som vill söka sin tillflykt till Sverige och möjligheterna att lämna Irak för att lämna in en ansökan som anhängig till någon i Sverige är också begränsad. Det har bland annat att göra med att närliggande länder har skärpt kraven för inresa från Irak. UNHCR räknar med att cirka 2 miljoner irakier har flytt till närområdet, främst Syrien och Jordanien. Sedan i höstas har dock kraven för att få visum till dessa länder skärpts. I och med det har den irakiska flyktingströmmen dit minskat. Indirekt får dessa restriktioner också betydelse för flyktingrörelser till Sverige, då färre irakier har möjlighet att lämna landet för att ta sig vidare till Europa och Sverige.

Sannolikt har det också påverkan på antalet anhängiga som söker sig till Sverige från Irak. Det finns ingen svensk ambassad i Irak och den som vill söka uppehållstillstånd som nära anhängig till någon i Sverige måste ta sig till ett annat land för att lämna in ansökan vid en svensk utlandsmyndighet. Innan visumreglerna skärptes kunde det göras i Damaskus men nu hänvisas många till att försöka ta sig till någon annan utlandsmyndighet i regionen. De flesta länderna i regionen har restriktiva visumregler vilket kan få till följd att anhängiginvandringen till Sverige dämpas eller fördröjs.

Även i andra avseenden har kontrollen av migrationsrörelserna i området stärkts. Exempelvis har den polisiära närvaron av internationella sambandsmän på bland annat flygplatsen i Damaskus ökat.

- *Utvecklingen i Irak*

Den ökning av antalet asylsökande som Migrationsverket såg förra året var en följd av våld och oroligheter i ett antal konflikttrabbade länder, främst Irak. Situationen i Irak är alltjämt svår och utvecklingen mot ökad stabilitet bräcklig. Det har dock skett en förbättring i vissa avseenden. Attacker förekommer frekvent men har minskat i antal och ligger nu på en nivå som motsvarar situationen som rådde våren 2005. Om det våld och de motsättningar som driver människor på flykt fortsätter att avta, tvingas färre söka sin tillflykt i ett annat land. Det innebär också att färre söker sig till Sverige, det största mottagarlandet i Europa. Av betydelse är också hur landet utvecklas ekonomiskt och socialt. De framtidsutsikter och den trygghet som ett liv i Sverige erbjuder kommer även fortsättningsvis att vara en faktor som bidrar till att asylsökande från Irak söker sig till Sverige. Dock innebär ett stabilare Irak att våldet som en orsak till att lämna Irak minskar i betydelse om utvecklingen går i rätt riktning. Fem år efter invasionen rankas Irak dock fortfarande som det farligaste landet i världen enligt Economist Intelligence Unit index. Miljoner människor befinner sig alltjämt på flykt och söker en varaktig lösning.

- *Fler beslut om återvändande kan verkställas*

Huruvida beslut om utvisning eller avvisning i praktiken verkställs av ett land kan ha betydelse för individens val av asylland. Ett lands möjlighet att verkställa beslut om återvändande är därför av betydelse i bedömningen av hur asyltenden kommer att utvecklas. I Sverige har förutsättningarna för ett väl fungerande återvändande i flera avseenden förbättrats. Verket redogör för det arbete som pågår och utvecklar analysen kring återvändandet i avsnitt 4.5.

- *Erfarenheter från tidigare stora flyktingströmmar*

Det har gått över fem år sedan invasionen av Irak. Erfarenhetsmässigt kan de flyktingströmmar som uppstår vid konflikter delas in i faser. I den första fasen får en konflikt eller katastrof människor att i stor skala bryta upp och fly internt inom landet eller till ett närliggande land. Ett fåtal tar sig under fas två vidare till mer avlägsna länder medan de flesta stannar i närområdet där de blir kvar i väntan på en mer varaktig lösning. I fas tre kan de flyende antingen integreras i landet där de uppehåller sig, återvända till hemlandet eller försöka vidarebosätta sig i ett tredje land.

I Irak har många tagit sig till närområdet eller flytt inom landet och en mindre andel har tagit sin tillflykt till länder som Sverige. Något stort återvändande har ännu inte ägt rum och det finns flera miljoner människor som inte har funnit någon varaktig lösning på sin situation. Man kan dock anta att antalet som har möjlighet och vilja att ta sig vidare till ett tredje land successivt minskar och att intensiteten i den flyktingström som leder till Europa och Sverige därför dämpas med tiden, så länge inte situationen drastiskt försvåras i hemlandet eller i landet där de flyende uppehåller sig. Irakier som befinner sig i Irak eller i närområdet kommer sannolikt under lång tid att söka sig till Sverige som asylsökande men den senaste tidens nedgång kan vara ett tecken på att kulmen i antalet sökande nu är nådd och att en fas av mindre intensiv rörlighet tar vid. Det finns dock specifika skäl till att antalet har minskat i Sverige på senare tid. Motsvarande nedgång av antalet asylsökande irakier har inte ägt rum i Europa som helhet (se graf 3).

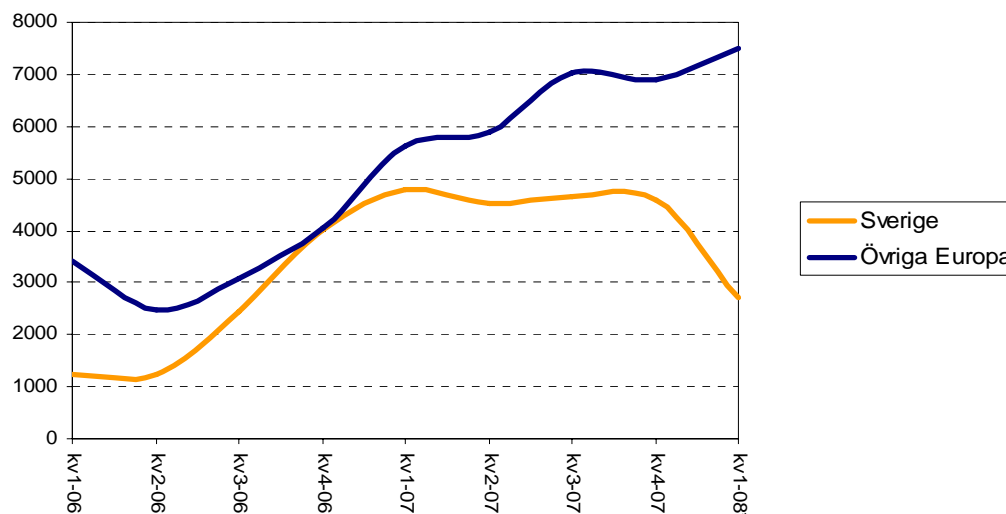
- *Ökad spridning av antalet asylsökande*

Kring årsskiftet 2006/2007 tog Sverige emot hälften av alla irakier som sökte asyl i Europa. Därefter har en viss spridning skett till andra länder. Bland annat redovisar Grekland och Turkiet alltfler irakier som asylsökande men även länder som Nederländerna, Norge och Tyskland redovisar, särskilt de senaste månaderna, en ökning av antalet asylsökande irakier. Tendensen för första kvartalet 2008 är tydlig. Antalet asylsökande från Irak ökar i övriga Europa som helhet samtidigt som den minskar i Sverige.

Det förtjänar att nämnas att ett lagförslag behandlas i den amerikanska kongressen som innebar att USA tar ett större ansvar för irakiska flyktingar. Förslaget innebär bl.a. att 12 000 irakier ska ingå i USA:s flyktingkvot för

2008 och att irakiska medborgare ska kunna ansöka om asyl i USA genom deras ambassader i Bagdad, Amman, Beirut, Kairo och Damaskus.

Graf 3. Asylsökande kvartalsvis från Irak i Europa och Sverige 2006- första kvartalet 2008 (källa: UNHCR)



* I de fall data saknats för mars/feb i kvartal1 2008 har uppskattningar gjorts

Andelen bifall i asylprövning har minskat påtagligt de senaste månaderna. I de fall inte tillräckliga skäl finns för skydd har åtgärder vidtagits för att genomdriva ett tvångsvis återvändande till bland annat Irak, där Sverige som ett av få länder har ett återtagandeavtal. Detta har sannolikt fått till följd att bilden av Sverige och möjligheterna att få uppehållstillstånd här har förändrats. Statistik visar att antalet asylsökande från Irak har spridits till en större grupp länder den senaste tiden. Andra länder i Europa och närområdet övervägs numera i större omfattning som målländer.

- *Faktorer som får effekt på längre sikt*

På ett par års sikt får införande av VIS-systemet betydelse för det svenska asylmottagandet. Det är för närvarande den faktor som enskilt antas ha störst påverkan på kontrollen av migrationsrörelser till Europa. Systemet innebär att varje viseringsansökan ska innehålla biometriska uppgifter (fingeravtryck) som lagras i en gemensam databas. Möjligheten att fastställa identiteten hos asylsökande och tydliggöra ansvarsfrågan enligt Dublinförordningen samt reglera viseringspraxis inom Schengenområdet ökar därmed. Införandet av systemet har försenats och beräknas tas i drift med början år 2009. När systemet är i full drift får det sannolikt en begränsande effekt på antalet asylsökande i Sverige.

Harmoniseringen inom ramen för EU under prognosperioden i övrigt väntas inte få några stora direkta effekter även om en stegvis utveckling mot större enhetlighet förväntas ske under perioden. En närmare redovisning och analys av de förändringar som är att vänta som ett resultat av EU-beslut ges i avsnitt 2.2, se ovan.

Nya regler för arbetskraftsinvandring förväntas träda i kraft i slutet av 2008. De nya reglerna innebär att möjligheterna till arbetskraftsinvandring ökar och att det därmed blir lättare för arbetsgivare att rekrytera arbetskraft från länder utanför EU/EES och Schweiz. Det innebär att fler får möjlighet att söka sig till Sverige som arbetstagare vilket kan innebära att inslaget av så kallade ”mixed flows” minskar. (”Mixed flows” innebär att det i en grupp asylsökande även kan finnas personer som har lämnat sitt hemland av ekonomiska skäl.) Ett nytt regelverk för arbetskraftsinvandring kan på så sätt bidra till att minska antalet asylsökande från år 2009 och framåt.

3.5 Vad talar för att Sverige förblir ett stort mottagarland?

Även om verket nu ser en vikande trend i antalet asylsökande, är Sverige etablerat som ett stort mottagarland av asylsökande i Europa och västvärlden. Det finns inget som talar för att Sveriges position skulle förändras på något avgörande sätt under planeringsperioden. Det svenska regelverket för mottagande och prövning av asylsökande kommer även framdeles att framstå som förmånligt i ett internationellt perspektiv. Till bilden hör att det finns etablerade kontakter mellan Sverige och ett större antal ursprungsländer vilket främjar fortsatta migrationsrörelser från dessa länder. Samtidigt som antalet asylsökande går ner som helhet – det gäller i synnerhet gruppen irakier - finns grupper där antalet tvärtom har ökat på senare tid. Det gäller till exempel sökande från Somalia och Eritrea. Antalet asylsökande från forna Sovjetunionen tenderar också att öka. Detta skulle kunna vara en effekt av att ett antal nya länder deltar i Schengensamarbetet. Det kan vara så att länder med geografisk närhet till stater i forna Sovjet tillämpar en mer generös viseringspraxis till Schengenområdet för personer från länder i regionen, i vart fall inledningsvis innan praxis normerats.

- *Bräcklig utveckling i Irak*

En osäkerhetsfaktor i bedömningen är utvecklingen i Irak och dess närhet. Vägen mot fred och stabilitet i landet kommer sannolikt att kantas av fortsatt våld. Som nämnts rankas Irak fem år efter invasionen fortfarande som det farligaste landet i världen enligt Economist Intelligence Unit index. Miljoner människor befinner sig alltjämt på flykt och söker en varaktig lösning. Även om verket på senare tid har noterat en avtagande flyktingström från Irak, finns det skäl att följa utvecklingen noga. Sverige kommer oavsett utvecklingen i landet att kvarstå som ett viktigt mottagarland för irakier då det finns utvecklade kontakter mellan länderna som främjar fortsatt migration. Sociala och ekonomiska faktorer kommer fortsatt att vara en stark drivkraft till migration.

- *Asylsökande med jobb kan få stanna*

Från och med december 2008 kan asylsökande som har fått avslag under vissa förutsättningar få stanna i Sverige om de har jobb, förutsatt att de föreslagna reglerna för arbetskraftsinvandring blir verklighet. Det kan innebära att fler söker sig till Sverige i hopp om att få arbete även om asylskälen inte räcker till. Å andra sidan öppnas genom förslaget en väg till Sverige för icke EU-medborgare att söka arbete i Sverige, vilket kan verka i motsatt riktning – mot ett minskat inslag av så kallade ”mixed flows” (se avsnitt 3.4 ovan).

- *Utvecklingen av praxis*

En osäkerhet i bedömningen är hur Migrationsöverdomstolens praxis utvecklas. Det finns anledning att följa praxisbildningen när det till exempel gäller tolkningen av bestämmelsen om internt flyktalternativ i förhållande till situationen i Afghanistan. En annan aktuell fråga är tillämpningen av Dublinförordningen gentemot Grekland. En förändrad tillämpning av dessa delar av utlänningslagen skulle ha viss betydelse för bedömningen av nivån för antalet asylsökande framöver.

3.6 Slutsats och prognos

Det grundläggande antagandet beträffande migrationsrörelser till Sverige från tidigare prognoser kvarstår. Sverige kommer fortfarande att vara ett relativt stort mottagarland av asylsökande i Europa under de närmaste åren. Det mesta talar dock för en fortsatt minskning av antalet asylsökande i år och kommande år. En rad faktorer som redovisas ovan ger stöd åt det antagandet. Till de viktigare hör utvecklingen när det gäller antalet sökande från Irak där det har skett en markant minskning på senare tid. Minskningen är sannolikt varaktig och kan bland annat förklaras av att Sverige inte på samma sätt som tidigare uppfattas som ett huvudalternativ för migration från Irak. Den minskade andelen bifall och möjligheten till tvångsvis återvändande och tros ha bidragit till den förändrade bilden. Statistiken talar för att andra länder i Europa och närområdet numera övervägs i större omfattning som målländer.

Bedömningen är att cirka 11 000 från Irak söker asyl detta år. Det har skett en ökning av antalet asylsökande från forna Sovjet. Det kan bero på inträdet av nya stater i Schengensamarbetet med geografisk och historisk närhet till forna Sovjet. Prognosen för denna grupp räknas upp. I övrigt ligger nivåerna kvar från föregående prognos för de större grupperna asylsökande, bland annat kommer antalet asylsökande från Somalia att vara fortsatt vara högt med cirka 4 000 asylsökande.

Mot bakgrund av utfallet på senare tid och den analys som verket gör i övrigt, bedöms att antalet asylsökande kommer att ligga i intervallet 25 000- 30 000 under 2008. Vid en rak framskrivning av det genomsnittliga antalet asylsökande under årets första fyra månader, skulle antalet bli cirka 27 000 på

helårsbasis. Under mars och april månad var antalet sökande lägre än under de två föregående månaderna. Det finns å andra sidan skäl att inte dra för stora slutsatser av de senaste två månadernas utfall. Det råder alltså oro i flera ursprungsländer. Situationen i Irak och Somalia är bräcklig med uppblussande stridigheter de senaste veckorna. Starka drivkrafter till migration kvarstår i de största ursprungsländerna och det finns också nationaliteter där verket inte ser någon minskning utan tvärtom en viss ökning av antalet sökande. Mot bakgrund av detta och med hänsyn till att det erfarenhetsmässigt sker en viss säsongsmässig ökning av antalet asylsökande under årets andra hälft, antas i denna prognos att antalet blir 30 000 år 2008.

En successiv nedgång i antalet asylsökande väntas åren därefter. Prognosen är att antalet minskar till 27 000 år 2009 för att sedan minska ytterligare till 23 000 år 2010 och 20 000 år 2011. Den successiva nedgången är bland annat ett resultat av införandet av det europeiska viseringssystemet VIS som antas få effekt då fler ärenden sannolikt kommer att hanteras som så kallade Dublinfall. Harmoniseringen inom ramen för EU under prognosperioden väntas inte få någon större påverkan även om en stegvis utveckling mot större enhetlighet förväntas ske under perioden och ge en viss men begränsad effekt på antalet asylsökande i Sverige. Bedömningen bygger på att det inte sker någon väsentlig försämring av säkerhetsläget i de större ursprungsländerna. Det ska framhållas att det råder osäkerhet om bland annat utvecklingen av flyktingsituationen i Irak och dess närområde. Verket följer utvecklingen noga.

4. Asylprövning

4.1 Asylprövning hos Migrationsverket

Utfall

Under årets första tre månader avgjordes 7 259 asylärenden varav 960 ärenden var Dublinärenden och 218 ärenden avsåg ensamkommande barn. Av de avgjorda ärendena avsåg 35 procent asylsökande från Irak. Vid utgången av mars månad var 22 900 asylärenden öppna. Av dem avsåg 10 960 asylsökande från Irak (48 procent).

Av de ärenden som sakprövades, Dublinärenden och avskrivna ärenden exkluderade, avslogs 68 procent och 32 procent bifölls. Motsvarande fördelning var 36 procent avslag och 64 procent bifall för hela året 2007. Av de irakiska ärenden som prövats i sak, avslogs under årets tre första månader 60 procent och 40 procent bifölls. Motsvarande fördelning var 7 procent avslag och 93 procent bifall för hela året 2007.

Antaganden

De antaganden om bifalls- och avslagsandelar som gjordes i prognosen från februari ligger fast i denna huvudprognos för kommande år. Andelen

avslag kommer att vara väsentligt mycket högre 2008 och kommande år än under 2007.

Den förändrade andelen bifall förklaras av omvärldsfaktorer och utveckling av praxis. I februari 2007 konstaterade Migrationsöverdomstolen för första gången att det inte råder väpnad konflikt i Irak. Denna praxis förtydligades av Migrationsverket genom vägledande beslut sommaren 2007.

Migrationsdomstolarna har fastställt flera av besluten. I ett av besluten slogs fast att det inte är möjligt att bevilja uppehållstillstånd enbart på grund av den allmänna situationen i Bagdad. Den 21 december 2007 beslutade Migrationsöverdomstolen att inte ta upp detta ärende till prövning och därmed vann avslagsbeslutet från Migrationsverket och migrationsdomstolen laga kraft. Genom utvecklingen av praxis har det klargjorts att det trots en allmänt svår situation i Irak krävs individuella skyddsskäl.

Säkerhetsläget i Irak har förbättrats markant under 2007. Det ska dock noteras att det under första kvartalet i år har funnits rapporter om ökat våld och det finns skäl att vara uppmärksam på den fortsatta utvecklingen. Verket gör dock bedömningen att säkerhetsläget inte kommer att påtagligt försämrats under 2008.

Det är mot denna bakgrund som verket vidhåller bedömningen i förra prognosen att det i många ärenden som kommer att prövas sannolikt inte föreligger samma individuella hotbild som tidigare. Utfallet av den individuella prövningen har under 2008 visat att de skäl som anförs i mindre utsträckning än tidigare är tillräckliga för att berättiga till uppehållstillstånd. Verket reglerar praxisläget fortgående med vägledande och klargörande beslut. Denna process har nu fått en fast struktur och minimerar utrymmet för osäkerhet om rättsläget. Migrationsverket har nyligen tagit ett antal vägledande beslut för asylsökande från bland annat Somalia, Kosovo och Tjetjenien avseende skyddsbehov och för barnfamiljer från Irak rörande vad som kan anses vara synnerligen ömmande omständigheter. Inriktningen för besluten kan i många fall innebära att det som tidigare ansågs som tillräckliga individuella skäl inte längre kan anses utgöra tillräcklig grund. Den slutliga praxisbildningen ges efter utslag i Migrationsöverdomstolen.

Relationen avslag/bifall för avgjorda asylärenden antas vara 65 procent avslag och 35 procent bifall som ett genomsnitt för alla asylsökande. Det ska framhållas att den angivna andelen avslag/bifall har förts in som en beräkningsgrund i prognosmodellen. Det reella framtida utfallet avgörs i den individuella prövningen genom tillämpning av gällande rätt.

Prognos

Under årets första tre månader har 7 300 asylärenden avgjorts, vilket inte är tillräckligt för att nå balans i prövningen under de närmaste månaderna. Vid utgången av vecka 17 var 21 600 asylärenden öppna. Av dessa var 9 300 ärenden äldre än sex månader. Det krävs en väsentlig resultatförbättring för att verket under innevarande år ska kunna avgöra tillräckligt många ärenden

för att nå balans i asylprövningen. Enligt verkets beräkningar behöver 39 000 ärenden avgöras under 2008 för att verket ska nå dithän att inget ärende är äldre än sex månader. Beräkningen bygger på att antalet nya ansökningar blir 30 000 under året. Om antalet asylsökande fortsätter att sjunka, ökar förutsättningarna att komma i fas under året.

Inom asylområdet pågår ett omfattande utvecklingsarbete. Många av åtgärderna tar sikte på strukturella förändringar som kan säkerställa en uthållig och planmässig produktion. Till stöd för utvecklingsarbetet kommer en särskild processkartläggning att genomföras av en extern konsult. Ett fokus är att förstärka styrningen och ledningen genom att införa fyra nya avdelningar med en ny chefsnivå. Antalet enhetschefer kommer också att utökas. Förutsättningarna ökar då för enhetscheferna att ge medarbetarna stöd och återkoppling i arbetet. Arbetsprocesserna ska ses över i syfte att identifiera möjligheter att få en mer enhetlig asylprocess med tidig sortering och ökade möjligheter att ta tillvara personal i mottagandefunktioner. Stödet till beslutsfattare och medarbetare i processuella och förvaltningsrättsliga frågor ska stärkas. Effektivisering kan också ske i det arbete som sker i förhållande till externa aktörer. Det gäller till exempel arbetet med rättshjälp, tolkning, översättningar och språkanalyser. Det är sådant som påverkar ledtider och kostnader inom asylprövningsprocessen och där det kan finnas förbättringsmöjligheter.

AIHIAS-projektet med inriktning på prövning av ärenden för asylsökande från Irak har inte kunnat bereda och fatta beslut i det antal ärenden som avsågs. Verket överväger en reviderad inriktning för projektet.

Med stöd av olika insatser räknar verket med att kunna öka antalet avgjorda ärenden kommande månader så att cirka 36 000 ärenden avgörs år 2008. Skulle antalet asylsökande bli lägre än 30 000 ligger en måluppfyllelse redan under senare delen av 2008 inom möjligheternas gräns.

Tabell 1. Avgjorda asylärenden

Avgjorda asylärenden				
År	2008	2009	2010	2011
Prognos 7/3-08	42 500	35 500	34 100	31 500
Prognos 9/5-08	36 000	33 000	25 300	22 000
Förändring föregående prognos	-6 500	-2 500	-8 800	-9 500

4.2 Överklaganden och verkställighetsärenden hos Migrationsverket

Utfall

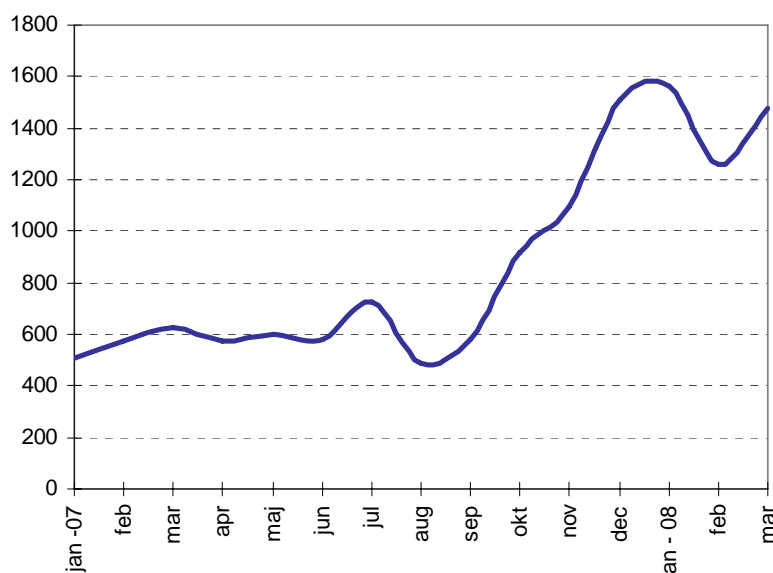
Under första kvartalet har det kommit in cirka 6 000 överklaganden till verket, se tabell 2. I jämförelse med samma tid föregående år är det en ökning med cirka 70 procent.

Tabell 2. Utfall överklaganden och prövning av verkställighetsärenden

Utfall jan - mars 2008	Inkomna	Avgjorda	Icke avgjorda
Asyl	4 205	4 115	531
Besök och bosättning	1 501	1 550	299
Medborgarskap	354	344	14
Prövning verkställighetshinder	1 864	1 678	694

Överklagade asylbeslut utgör cirka 70 procent av verkets totala överklagandevolym. En tydlig ökning har skett av antalet överklagade asylbeslut sedan oktober 2007, då antalet avgjorda ärenden inom asylprövningen ökade och andelen avslag blev fler. Innan dess låg nivån av överklagade asylbeslut på cirka 500 - 600 överklaganden per månad. Sedan har nivån stigit och ligger för närvarande på cirka 1 500 ärenden per månad, se graf 4.

Graf 4. Antal inkomna överklagade asylbeslut



Som en följd av fler avslagsbeslut i första instans överklagas nu fler beslut. Detta påverkar alla delar i överklagandeprocessen. En ökning har skett i antalet yttranden till migrationsdomstolarna och i antalet muntliga förhandlingar som Migrationsverket ska medverka i. Under januari till mars år 2008 avgjordes 551 avlägsnandenmål gällande asylsökande vid

migrationsdomstolarna, vilket kan jämföras med 1 579 mål under hela år 2007. Vid en beräkning av ett genomsnitt per månad är det en ökning med cirka 40 procent.

Antaganden

Migrationsverkets kommer under år 2008 i princip att vara i fas med tidsmålen för överklagandeärenden och verkställighetshindersärenden. En viss ökning av överklagbara beslut i slutet av år 2008 medför att antalet icke avgjorda överklaganden tillfälligt kommer att uppgå till 1 000.

Prognos

Prognosen för antalet avgjorda överklagade asylbeslut skrivs ner. För år 2008 sänks prognosen med 2 400 överklaganden. År 2009 minskar antalet överklaganden med 2 100, år 2010 med 4 500 och slutligen år 2011 med 4 600. Under år 2008 – 2009 beräknas antalet avgjorda överklagade asylbeslut vara cirka 18 000 per år för att under år 2010-2011 minska till 11 000 – 12 000.

Tabell 3. Avgjorda överklagade asylbeslut

År	2008	2009	2010	2011
Prognos 7/3-08	21 100	19 900	17 400	15 700
Prognos 9/5-08	18 700	17 800	12 900	11 100
Förändring föregående prognos	-2 400	-2 100	-4 500	-4 600

Huvudförklaringen till de förändrade volymerna i denna prognos är att antalet asylsökande skrivs ner till en lägre nivå, se avsnitt 3.6. År 2008 påverkas volymerna också av antalet beslut som fattas i asylprövningen. Eftersom färre överklaganden beräknas komma in samtidigt som verket har ett jämnare produktionsflöde under året, beräknas antalet icke avgjorda överklagade asylbeslut vid årets slut vara cirka 1 000. I verkets förra prognos var bedömningen 2 000.

Även prognosen för avgjorda verkställighetshindersärenden skrivs ner. År 2008 sänks prognosen med 1 200 ärenden, år 2009 med 1 800, år 2010 med 1 900 och slutligen år 2011 med 3 400 ärenden.

Tabell 4. Avgjorda verkställighetshindersärenden

År	2008	2009	2010	2011
Prognos 7/3-08	13 500	17 500	15 000	13 500
Prognos 9/5-08	12 300	15 700	13 100	10 100
Förändring föregående prognos	-1 200	-1 800	-1 900	-3 400

Osäkerheten är emellertid stor om hur antalet ärenden rörande verkställighetshinder kommer att utvecklas under prognosperioden. Många

faktorer påverkar utvecklingen, till exempel ny praxis, verkets och polisens arbete med återvändande, nya regler kring arbetskraftinvandring med mera.

Som en följd av att antalet avslagsbeslut ökar i första instans, överklagas nu fler beslut, se graf 4. Under året beräknas antalet överklagade asylbeslut i genomsnitt vara 1 600 ärenden per månad. Migrationsdomstolarnas anpassning till de högre volymerna innebär också fler förelägganden om yttranden och en betydande ökning av antalet muntliga förhandlingar. Sammantaget innebär det ett ökat arbetstryck på verksamheten med överklaganden och processföring. En annan faktor som ökar antalet muntliga förhandlingar är att antalet individer per mål minskar. Antalet individer per mål påverkas av att allt fler av de överklagade besluten nu utgörs av ensamstående personer. Denna effekt bedöms att ge störst utslag under år 2008 och år 2009.

För att klara den ökade arbetsbelastningen, pågår nu arbete på verket med att bland annat utveckla arbetssätt och därigenom höja effektivitet ytterligare.

4.3 Migrationsdomstolarna och Migrationsöverdomstolen

Redovisningen i detta avsnitt är lämnad av Domstolsverket.

Migrationsdomstolarna

Dimensioneringen av migrationsdomstolarna baseras på ett antagande om 17 500 mål per år, varav 8 100 asylmål. Under år 2007 kom det in 15 920 mål till migrationsdomstolarna, varav 6 400 asylmål. Antalet inkomna mål till migrationsdomstolarna var således lägre än förväntat.

I den förra prognosen beräknades att 20 280 asylärenden skulle överlämnas från Migrationsverket till migrationsdomstolarna år 2008. Med ett antagande om 1,5 ärenden (personer) per mål motsvarar det 13 500 mål.

I denna prognos beräknas att 17 970 asylärenden eller nästan 12 000 asylmål överlämnas till migrationsdomstolarna år 2008. Jämfört med föregående prognos innebär det en minskning av antalet inkomna asylärenden till migrationsdomstolarna för alla åren perioden 2008-2011.

Tabell 5. Inkomna asylärenden till migrationsdomstolarna

År	2008	2009	2010	2011
Prognos 7 mars 2008	20 280	19 070	16 670	15 100
Prognos 9 maj 2008	17 970	17 060	12 420	10 610
Ändring, antal	-2 310	-2 010	-4 250	-4 490
Ändring, procent	-11%	-11%	-25%	-30%

Med nuvarande resurstilldelning beräknas migrationsdomstolarna kunna avgöra 15 000 asylärenden eller 10 000 asylmål. Föreliggande prognos innebär att migrationsdomstolarna kommer att ta emot 17 970 asylärenden år 2008 och 17 060 ärenden år 2009. I prognosen har därför förutsatts att regeringen tilldelar medel för en utökad organisation och att migrationsdomstolarna dimensioneras för att hantera 11 000 asylmål, vilket motsvarar 16 500 ärenden per år. Även med ett snabbt beslut om utökning av organisationen kommer effekten att märkas fullt ut först från år 2009. Det innebär att ärendebalansen hos migrationsdomstolarna, utöver den normalt arbetande balansen, kommer att öka under 2008 och 2009. Avarbetning av ärendebalansen kommer att påbörjas under 2010 och under 2011 beräknar man ha nått en normalt arbetande balans vid migrationsdomstolarna.

Migrationsöverdomstolen

Dimensioneringen av Migrationsöverdomstolen baseras på ett antagande om 12 950 mål per år, varav 7 290 asylmål. Under år 2007 kom det in 4 820 mål till Migrationsöverdomstolen, varav 2 240 asylmål. Antalet inkomna mål till Migrationsöverdomstolen var således betydligt lägre än förväntat. Det beror på att antalet inkomna mål till migrationsdomstolarna har varit lägre än förväntat och att överklagandefrekvensen till Migrationsöverdomstolen också har varit betydligt lägre än den förväntade.

Tabell 6. Inkomna asylärenden till Migrationsöverdomstolen

År	2008	2009	2010	2011
Prognos 7 mars 2008	7 090	8 400	8 700	8 820
Prognos 9 maj 2008	7 080	7 870	7 730	5 460
Ändring, antal	-10	-530	-970	-3 360
Ändring, procent	0%	-6%	-11%	-38%

Antalet inkomna asylärenden till Migrationsöverdomstolen är oförändrat år 2008 och lägre åren 2009-2011 jämfört med den tidigare prognosen. Med 1,5 ärenden (personer) per mål kommer antalet inkomna asylmål att understiga det antal som förutsattes vid inrättandet av Migrationsöverdomstolen.

4.4 Kommunmottagande

I denna prognos kvarstår den lägre andelen bifall som antogs i den förra prognosen. Antalet asylsökande minskar jämfört med tidigare, färre får uppehållstillstånd och färre behöver kommunplatser. Å andra sidan ökar antalet direktinresta anhöriga. Det sammantagna behovet av kommunplatser är något lägre i denna prognos jämfört med föregående.

Mottagandet kommer att motsvara behoven

För 2008 har 265 kommuner överenskommelse om flyktingmottagande. Inga nya kommuner har tillkommit sedan förra prognostillfället, däremot har en kommun sagt upp sin överenskommelse från år 2009 och framåt. Det innebär att det är 264 kommuner som har överenskommelse för 2009 och av dessa är det omkring 150 som har en överenskommelse som löper tills vidare. Ett tiotal kommuner har visat intresse för att teckna överenskommelse för ett eller flera år framåt.

Cirka hundra kommuner har i överenskommelsen specificerat antal platser tillgängliga för anvisning, för närvarande drygt 4 000 platser. Tillsammans med de kommuner där det inte specificeras, är det omkring 7 000 platser som är tillgängliga för anvisning från verket.

Utifrån de överenskommelser som nu finns samt den lägre prognosen, bedöms att kommunerna har kapacitet att ta emot det totala antalet personer som får tillstånd under året, inklusive en högre andel anhöriga än tidigare år.

När behovet av kommunplatser är säkrat är fokus på att bygga upp samverkan mellan kommunerna för att öka kvaliteten i mottagandet. Medel från § 26, ersättningsförordningen, kan stödja denna utveckling. Insatser görs också för att de kommuner som får för få personer ska kunna ta emot det planerade

Prognos för totalt kommunmottagande ¹⁾

År	2008	2009	2010	2011
Prognos 7/3-08	25 000	21 100	20 200	18 900
varav anvisade ABO ²⁾	5 000	3 900	3 600	3 200
varav anvisade kvotflyktingar ²⁾	1 900	1 900	1 900	1 900
Prognos 9/5-08	23 500	21 100	17 400	15 600
varav anvisade ABO ²⁾	4 300	3 600	2 800	2 200
varav anvisade kvotflyktingar ²⁾	1 900	1 900	1 900	1 900
Förändring föregående prognos	-1 500	0	-2 800	-3 300

1) Personer som omfattas av Förordningen 1990:927 om statlig ersättning för flyktingmottagande mm

2) Avser personer som anvisats introduktionsplatser av Migrationsverket

antalet.

I beräkningarna har det liksom tidigare antagits att cirka 25 procent av dem som bosätter sig från Migrationsverkets boendeanläggningar inte väntar på en anvisning i en kommun utan bosätter sig själva. De räknas därmed inte som anvisade en kommunplats.

En beskrivning av hur länsstyrelsernas arbete fortskrider samt vilka åtgärder som vidtas för att undanröja hinder för bosättning redovisas i en särskild bilaga till prognosen.

Bosättningsarbetet

Bosättningsuppdraget har fokus på arbetslinjen. Det betyder att verket beaktar lämplig introduktionsplats utifrån individens utbildnings- och yrkesbakgrund och den rådande arbetsmarknadssituationen. Arbetet underlättas när det finns ett underlag efter en tidig kontakt med Arbetsförmedlingen. En viktig förutsättning för en gynnsam bosättning är att det finns en bra kartläggning av den enskildes yrkes- och utbildningsbakgrund, något som görs inom ramen för den organiserade sysselsättningen och i nära samarbete med mottagningsverksamheten

Ett samarbete pågår med bl.a. Arbetsförmedlingen för att få fram lämplig statistik som kan användas både vid mottagningsenheterna men också av bosättningsfunktionen för att utveckla arbetet kring matchning av arbete gentemot personer som fått uppehållstillstånd och ska flytta ut till en kommun.

Ledtider i bosättningsarbetet

Av de 1 007 personer som första kvartalet anvisades plats genom verkets bosättningsfunktion, anvisades 22 procent plats inom 28 dagar från tidpunkten för uppehållstillståndet. Andelen som anvisades plats inom 4 månader var 81 procent. I 48 procent av fallen gick det högst 28 dagar från anvisning till faktiskt mottagande för dem som anvisats plats i kommun. Under april månad har ett större antal ensamstående kunnat placeras ut varför ledtiderna borde kunna minska något kommande månader.

Ledtider från uppehållstillstånd till kommunmottagande är fortfarande betydande för dem som anvisas plats via Migrationsverket. Förklaringen är i huvudsak kommunernas problem med att erbjuda bostäder för ensamstående samt svårigheter att ta emot familjer och ensamstående med särskilda behov.

Verket arbetar med svårplacerade fall genom att kontinuerligt gå igenom dessa ärenden och ha en tidig kontakt och samverka med alla relevanta aktörer för familjer och enskilda som är i behov av särskilt stöd.

4.5 Återvändande

Utfall

Återvändandet under januari till april har kännetecknats av att relativt få personer har varit aktuella för återvändande. Sammanlagt har 4 400 återvändandeärenden lagts upp varav drygt 30 procent har gällt återtagande enligt Dublinförordningen. Antalet öppna återvändandeärenden var vid utgången av april 3 368.

Under året har Migrationsverket fokuserat på återvändande i större utsträckning på alla nivåer. För de ärenden som har avgjorts har de

genomsnittliga handläggningstiderna minskat med 30 procent, från 268 dagar till 187 dagar vid en jämförelse med samma period förra året.

Hittills i år har drygt 4 700 återvändandeärenden avgjorts, av vilka 1 800 har avslutats genom att personen återvänt självmant. Under samma period 2007 avgjordes 3 563 återvändandeärenden, varav 1 426 personer återvände självmant. Antalet avgjorda ärenden ökar och andelen som återvänder självmant ökar.

Förstärkt internt och externt arbete

Som framgick av föregående prognos är arbetet med återvändande en gemensam angelägenhet för flera aktörer. Om andelen personer som återvänder inom lagstadgad ska öka, krävs att berörda aktörer har ett väl fungerande samarbete och att frågan ges prioritet.

Migrationsverket arbetar kontinuerligt med att utveckla och förstärka sitt arbete med återvändande. En övergripande målsättning är att Migrationsverket ska avsluta de flesta återvändandeärenden inom två månader. Arbets sättet utvecklas mot ökad struktur med tydliga tidsfrister för de olika hanteringsmomenten inom verket och för den person som ska återvända. En ny sammanhållen handlingsplan för återvändandearbetet på myndigheten är framtagen.

Det centrala och lokala samarbetet med polisen förstärks. En strategisk arbetsgrupp där polisen i Stockholm och Migrationsverket deltar har bildats. En särskild arbetsgrupp har också nyligen bildats för att samordna och planera verkställigheter av avlägsnandebeslut till Irak. Ett seminarium tillsammans med Rikspolisstyrelsen planeras hösten 2008 för att hitta ännu bättre former för samarbete.

Verket söker aktivt efter nya samarbetspartners som kan underlätta återvändandet. Det kan röra sig om frivilligorganisationer, myndigheter, migrationsattachéer, olika internationella organisationer eller andra länder. Möjligheten prövas fortgående att finansiera projekt eller andra insatser inom återvändandeområdet med hjälp av ERF-medel (Europeiska Flyktingfonden) eller andra medel för utvecklingsinsatser. Ett antal projektansökningar är inlämnade.

De nya avtalen om återvändande med Irak och Afghanistan kombinerat med möjligheten att betala ut återetableringsstöd och ge annat stöd för återvändande är centrala förutsättningar för ett fungerande återvändande. Migrationsverket har tidigare i en särskild skrivelse påtalat behovet av att liknade återtagandavtal sluts med fler länder som inte vill ta emot sina egna medborgare.

Återetableringsstöd och re-integrationsåtgärder får ökad betydelse

Återetableringsstöd har hittills beviljats för afghaner, irakier och en person från Somalia. Utbetalningar till afghaner och irakier har hittills skett via den internationella organisationen för migration IOM på plats i Afghanistan och Irak. Avtalet med IOM omförhandlas för närvarande. Ambitionen är bland annat att det nya avtalet ska ge verket möjlighet att få hjälp med utbetalning även i andra länder.

För de somalier som ansöker om och beviljas återetableringsstöd kommer utbetalning troligtvis ske i samband med utresa.

Migrationsverket har sett en kraftig ökning av antalet ansökningar om återetableringsstöd under 2008. Ökningen märks särskilt bland irakiska medborgare som står för 72 procent av ansökningarna. Fram till och med den 5 november 2007 hade 54 ansökningar inkommit för att öka till 102 den 31 december 2007 och nu vara uppe i 418 totalt.

Migrationsverkets avtal med organisationen AGEF¹⁾ har nu varit ikraft under drygt ett år och ytterligare ett år återstår. I AGEF:s kvartalsrapport den 1 mars 2008 redovisas att 122 personer har registrerats och att 30 personer har genomgått hela programmet och nu har anställning. Eftersom antalet ansökningar om återetableringsstöd har ökat den senaste tiden är förhoppningen att fler söker sig till AGEF för att delta. Även återtagandeavtalet med Irak kommer påverka antalet som väljer att återvända självmant och sedan delta i programmet.

Prognos

I denna prognos antas, liksom i tidigare prognos, att cirka 18 000 återvändandeärenden avgörs 2008. En utgångspunkt är att de flesta återvändandeärenden, som ett resultat av verkets förstärkta arbete, avgörs inom två månader, antingen genom ett självmant återvändande eller genom att verkställigheten av det lagakraftvunna avslagsbeslutet överlämnas till polisen. I förhållande till föregående prognos har verket ökat andelen som återvänder självmant. Sammantaget är det dock fortfarande så att andelen återvändandefall som överlämnas till polisen är något större än andelen som återvänder självmant. Vid antaget inflöde om cirka 18 000 nya återvändandeärenden, blir den arbetande balansen, vid cirka två månaders omloppstid, cirka 4 000 öppna återvändandeärenden vid utgången av 2008. Antalet personer som ska återvända till länder där svårigheter kan förutses med både självmant och tvångsmässigt återvändande, främst länder som Irak och Afghanistan, kommer att öka efterhand i takt med att migrationsdomstolarna prövar fler ärenden till följd av en högre andel avslag i första instans (se avsnitt 4.1).

¹⁾ En tysk organisation, Arbeitsgruppe Entwicklung und Fachkräfte im Bereich der Migration und der Entwicklungszusammenarbeit (AGEF), som genom olika aktiviteter ökar möjligheten till anställning eller annan försörjning i hemlandet.

Antalet personer från Irak med öppna ärenden i första eller andra instans är för närvarande cirka 12 000. Enligt de allmänna antaganden som görs i denna prognos skulle mer än hälften av dem kunna få slutligt avslag. Det faktiska framtida utfallet avgörs i den individuella prövningen. Dessutom tillkommer det hela tiden nya asylsökande från Irak vars ansökningar efter hand avgörs. Antalet personer från Irak med lagakraftvunna beslut om avslag kommer under 2009 att präglå återvändandet. I denna prognos har det antagits att många återvänder till Irak självmant genom Migrationsverkets försorg samt att många ärenden överlämnas till polisen. Detta innebär att antalet öppna återvändandeärenden vid Migrationsverket inte är anmärkningsvärt stort vid utgången av 2009. Detta bedöms för närvarande som det mest troliga scenariot. Utgångspunkten är att ett visst tvångsvis återvändande till Irak genomförs och att det därmed i högre grad betraktas som ett möjligt alternativ att återvända självmant. Benägenheten kan dock antas vara relativt låg. Genomdrivs ett aktivt arbete av polis och Migrationsverket kan det innebära att fler personer avviker och vistas illegalt i landet.

I detta sammanhang ska också nämnas att de föreslagna nya reglerna om arbetskraftsinvandring kan få betydelse. Möjligheten att, under vissa förutsättningar, efter ett lagakraftvunnet avslagsbeslut kunna byta spår och få tillstånd av arbetsmarknadsskäl kan medföra en viss minskning av antalet återvändandefall.

Under 2008 kommer närmare 18 000 återvändandärenden att avslutas. Något färre än i föregående prognos på grund av ett minskat antal asylsökande 2008. Prognosen är att något mer än hälften av ärendena kommer att överlämnas till polisen. Kommande år minskar antalet ytterligare till följd av nedskrivningar av antalet asylsökande.

Tabell 7. Avgjorda återvändandeärenden

Avgjorda återvändandeärenden				
År	2008	2009	2010	2011
Prognos 7/3-08	19 050	21 350	23 762	22 826
varav självmant återvändande	7 200	8 000	8 832	8 576
Prognos 9/5-08	17 980	20 200	18 700	15 570
varav självmant återvändande	7 311	8 170	7 430	6 200
Förändring föregående prognos	-1 070	-1 150	-5 062	-7 256
varav självmant återvändande	111	170	-1 402	-2 376

4.6 Polisens arbete med verkställighet av avlägsnandebeslut

Redovisningen i detta avsnitt är lämnad av Rikspolisstyrelsen.

Under årets tre första månader kom 2 069 verkställighetsärenden in till polismyndigheterna från Migrationsverket. Under motsvarande period avslutades 1 086 ärenden, varav 761 beslut verkställdes, 723 preskriberades

och i 363 fall upphävdes avlägsnandebeslutet. Vid utgången av mars 2008 fanns 10 975 verkställighetsärenden som lämnats över från Migrationsverket i balans. Ärendebalansen har minskat något sedan utgången av år 2007.

Av de ärenden som under årets tre första månader lämnades över från Migrationsverket avsåg cirka 48 procent fall där personen bedömts hålla sig undan verkställighet. Denna siffra är lägre än vad som brukar vara fallet. Dock finns uppgifter om att personen är avviken i ett ökat antal ärenden som har lämnats över på grund av att tvång kan antas komma behövas för att genomföra verkställigheten. Om personen håller sig undan i ett ökat antal ärenden som ändå kategoriseras som tvångsärenden, torde en konsekvens bli att färre tvångsärenden kommer att noteras som genomförda verkställigheter. Ärenden som lämnas över på tvångsgrunder blir i praktiken en fråga om att personen har avvikit.

Att personen inte finns till hands är den främsta orsaken till att verkställighet inte kan ske. Antalet fall där personen är förvarstagen har minskat under senare tid. Detta återspeglas i att ungefär varannan person avviker i de fall som utgör så kallade Dublinärenden. Ett ökat antal förvarstaganden, givetvis inom ramen för bestämmelserna i utlänningslagen, skulle föra med sig ett ökat antal verkställigheter i dessa och andra ärenden.

Ett arbete pågår med att öka och effektivisera polismyndigheternas arbete med den så kallade inre utlänningskontrollen. Till exempel genomför polismyndigheten i Stockholms län, som har flest antal verkställighetsärenden, en utbildning som omfattar alla poliser i yttre tjänst. Detta torde på sikt öka möjligheterna att anträffa personer som håller sig undan verkställighet, men får ändå endast en marginell inverkan, då det är få personer som anträffas genom inre utlänningskontroll i förhållande till det totala antalet avvikna. Insatser för att minska antalet som avviker torde vara en mer framgångsrik väg.

Tvångsvisa verkställigheter försvåras av att vissa länder inte tar emot sina egna medborgare eller kräver omfattande formaliteter. I andra fall krävs mycket arbete med att fastställa personens identitet och att få resehandlingar utfärdade. Detta innebär att verkställigheter fördröjs eller överhuvudtaget inte kommer till stånd, trots att personen inte har avvikit.

Det återtagandeavtalet med Irak som tecknades i början av året torde medföra att antalet verkställigheter till Irak kommer att öka under året och förmodligen även under år 2009. Det finns emellertid anledning att befara att många irakier som har fått avslag på sina ansökningar i framtiden kommer att avvika inför verkställigheten av beslutet. Den kurdiska regeringen i norra Irak har förklarat att avtalet inte gäller tvångsvisa verkställigheter dit. Trots det har verkställigheter till Bagdad kommit igång om än i begränsad omfattning. Verkställigheter är planerade att ske i stort sett varje dag. Ett problem är emellertid att flygbolagen har begränsningar vad gäller antal tvångsavvisningar per dag. Ytterligare en begränsande faktor är att verkställigheterna måste utföras av polispersonal. Det tar personalresurser från övrigt verkställighetsarbete. Att finna andra resvägar för att genomföra

tvångsvisa verkställigheter till Irak, och även direkt till norra Irak, är därför fortsatt angeläget.

I Afghanistan är mottagandet av tvångsvisa verkställigheter begränsat och resa måste numera ske över Indien vilket innebär en ökning av de resurser som måste sättas av för eskortpersonal.

Rikspolisstyrelsens (RPS) samarbete med Migrationsverket har under senare tid intensifierats. En gemensam konferens mellan Migrationsverket och polisen kommer att hållas i slutet av oktober 2008. Representanter från RPS träffar regelbundet företrädare för Migrationsverket, där huvudtemat är verkställighetsfrågor. Även på det lokala planet är samarbetet gott. Som exempel kan nämnas att polismyndigheten i Stockholm regelbundet har träffar med verkets personal. Samverkan syftar till att se över möjligheterna till förbättrat samarbete över hela processen, från gränskontroll till återvändande.

Migrationsverket och RPS har påbörjat en översyn av den ordning man tidigare har kommit överens om när det bland annat gäller ansvarsfördelningen mellan verket och polismyndigheterna i verkställighetsarbetet. Därvid kommer bland annat frågor att avhandlas om rutiner med mera vid överlämnande av verkställighetsärenden och när en person i samband med en inre utlänningskontroll vill ansöka om asyl.

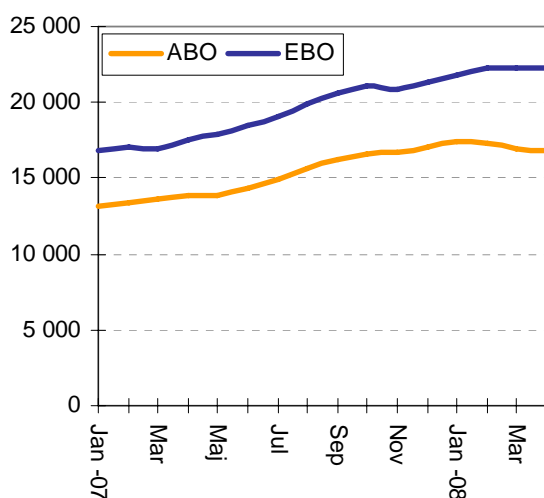
Under år 2007 har RPS utrett polisens organisation beträffande arbetet med verkställigheter. Utredningen har varit föremål för remiss hos bland andra polismyndigheterna och Migrationsverket. Ett beslut i frågan planeras att fattas vid halvårsskiftet i samband med att ett pågående gränskontrollprojekt inom styrelsen avslutas.

4.7 Mottagningssystemet

Utfall

Antalet inskrivna i Migrationsverkets mottagningssystem för asylsökande har sakta börjat minska efter mars månad. Vid årsskiftet fanns drygt 38 400 personer inskrivna i systemet, vid utgången av februari hade det ökat till drygt 39 500 personer - en ökning med närmare 900 personer. Vid slutet av mars var närmare 39 300 inskrivna och vecka 17 fanns närmare 39 100 personer inskrivna.

Graf 5. Antalet inskrivna i mottagningssystemet fördelat på eget boende (EBO) och anläggningsboende (ABO)



Av de inskrivna vid utgången av mars hade närmare 22 400 ett icke avgjort asylärende hos Migrationsverket, vilket motsvarar 57 procent av de inskrivna. Detta är en minskning med närmare 1 000 personer sedan den 31 januari 2008. Drygt 7 000 av de inskrivna har överklagat sitt asylärende. Det är en ökning med närmare 900 personer sedan i slutet av januari. Av dessa har närmare 93 procent sina överklaganden under handläggning på migrationsdomstolarna medan övriga handläggs av Migrationsverket. Cirka 6 300 av de inskrivna hade ett verkställbart avlägsnandebeslut och cirka 1 100 är inskrivna med tillstånd.

Den genomsnittliga vistelsetiden fortsätter att öka. De som var inskrivna den 31 mars 2008 hade en genomsnittlig vistelsetid på 374 dagar, vilket är en ökning med närmare 20 dagar sedan föregående prognos. Ökningen förklaras av den genomsnittligt längre processtid som många individer nu får, se under antaganden lägre fram i avsnittet.

Fördelningen mellan anläggningsboende (ABO) och eget boende (EBO) har sedan årsskiftet år 2007 varit 44 procent ABO och 56 procent EBO. Andelen bosatt i EBO har nu ökat något (med en procentenhet). Det finns också en tendens till att allt fler av dem som bor i EBO väljer att bosätta sig utanför storstäderna.

Tabell 8. Antalet inskrivna i mottagningssystemet fördelade på medborgarskap

Medborgarskap, inskrivna	Antal	Andel
Irak	13 624	34,6%
Somalia	2 624	6,7%
Serbien	2 554	6,5%
Statslösa	1 935	4,9%
Iran	1 404	3,6%
Summa fem största	22 141	56%

Summa övr. medborgarskap 17 132 44%

Personer från Irak, Somalia, Serbien, Iran samt statslösa är de största grupperna i mottagningssystemet och utgör närmare 56 procent av alla inskrivna. Närmare 35 procent av alla inskrivna utgörs av personer från Irak.

Av de inskrivna irakierna är närmare 90 procent ensamstående män, kvinnor eller ensamkommande barn. Samma fördelning gäller även för inskrivna somalier.

Antalet mottagningsplatser i ABO

Vid årsskiftet fanns det 15 675 inskrivna i ABO. Från årsskiftet till mitten av februari ökade sedan antalet inskrivna med knappt 300 personer. Därefter har det skett en minskning med drygt 550 personer. Vid början av april månad fanns det drygt 15 400 inskrivna på 16 763 platser, vilket innebär en 92-procentig beläggning.

Minskningen av antalet inskrivna har inneburit att Migrationsverket under årets första månader gått ur ett flertal tillfälliga boenden och att det under våren planeras för avveckling av tillfälliga boenden som finns kvar. Nästa steg blir att se över antalet fasta platser på mottagningsenheterna.

Ensamkommande barn – antal och mottagningssystem

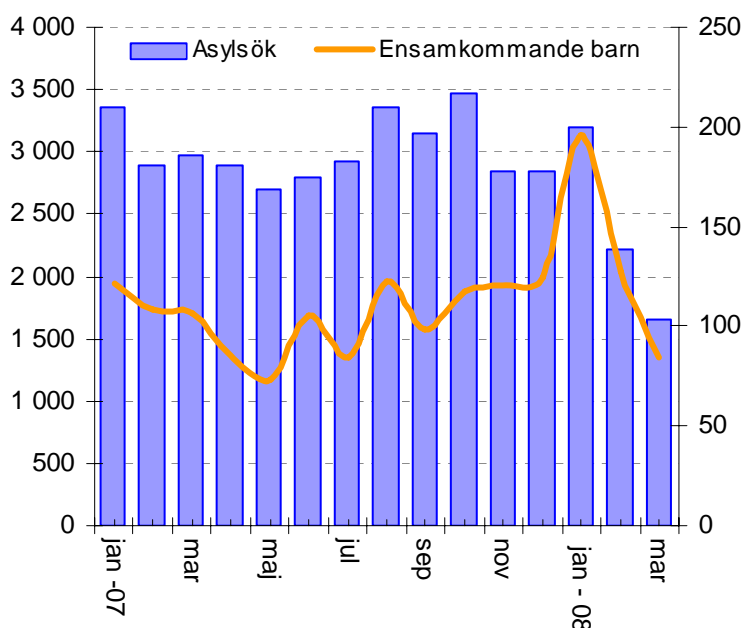
Faktorer som styr omfattningen av mottagningssystemet för asylsökande ensamkommande barn är:

- variationer i antalet ensamkommande barn
- variationer i handläggningstid
- relationen mellan beviljade uppehållstillstånd och avslagsbeslut och väntetiden vid överklaganden

Under 2007 ansökte 1 264 ensamkommande barn om asyl i Sverige. Av dessa flyttade strax under 500, 38 procent, till släktingar eller nära anhöriga. Dessa barn anvisades då till den kommun där släktingen eller den nära anhörige var bosatt. Resterande, cirka 800 barn, anvisades till en kommun med överenskommelse om mottagande av asylsökande ensamkommande barn.

Fler ensamkommande barn och ungdomar

Antalet asylsökande barn och ungdomar utan vårdnadshavare har fortsatt att öka, från 335 under första kvartalet år 2007 till 408 under motsvarande tid i år. Den nuvarande trenden är dock nedåtgående (se graf 6). Irakierna utgör fortfarande den största gruppen. Antalet barn och ungdomar från Irak var 167 första kvartalet 2008. Det är samma antal som under första kvartalet 2007.

Graf 6. Antal asylsökande och antal ensamkommande barn*Behov av platser år 2008*

Migrationsverkets prognos för 2008 är att mellan 1 200 – 1 300 ensamkommande barn kommer att ansöka om asyl.

Om fjolårets trend avseende anvisningar till boende hos släktingar eller nära anhöriga fortsätter innebär det ett behov av 900 – 1 000 platser för anvisning till kommuner med överenskommelse om mottagande.

Verket har för närvarande överenskommelser om totalt 943 platser för anvisning för såväl asylsökande ensamkommande barn som för ensamkommande barn med beviljade uppehållstillstånd. Av dessa är knappt en tredjedel, cirka 280 platser, öronmärkta för asylsökande ensamkommande barn. Om varje asylplats omsätts tre gånger per år räcker nuvarande kapacitet för en genomströmning av cirka 840 asylsökande ensamkommande barn. Detta under förutsättning att samtliga barns asylärenden handläggs inom tre månader och att merparten beviljas uppehållstillstånd.

Utöver överenskommelser om platser enligt ovan, har verket även överenskommelser med ett antal kommuner om ett mottagande av ett på förhand bestämt antal barn med platser för sammantaget ytterligare cirka 130 – 140 barn. Denna typ av överenskommelser skulle egentligen vara tillfälliga i avvaktan på tillräckligt antal platser som löper med kontinuitet, men detta system kommer troligen till viss del att behövas även fortsättningsvis för att erbjuda flexibilitet.

Med beaktande av nuvarande handläggningstider och andelen bifall, behövs ytterligare cirka 100 platser för asylsökande ensamkommande barn samt platser för barn med uppehållstillstånd. Den arbetsgrupp som inrättats med

företrädare för Sveriges Kommuner och Landsting och Socialstyrelsen fortsätter därför sitt arbete med kommunkontakter och konferenser.

Migrationsverket har anledning att anta att det under året kommer att finnas erforderliga platser i Sveriges kommuner för att ta emot ensamkommande barn.

Antaganden

Det finns en risk att tidsmålen i Migrationsverkets asylprövning inte fullt ut kommer att nås under år 2008 och att det blir en mindre tillfällig anhopning av överklaganden vid slutet av år 2008. Migrationsdomstolarna kommer under år 2008 och år 2009 att få växande ärendebalanser. De två därpå följande åren kommer ärendebalansen att minska. Övriga delar i asylprocessen bedöms vara i balans.

I den förra prognosen pekade verket på konsekvenserna av att allt fler personer får avslag på sin asylansökan och därmed vistas allt längre tider i Migrationsverkets mottagningssystem. Den totala processtiden och därmed vistelsetiden för en person som får uppehållstillstånd skiljer sig avsevärt i förhållande till en person som får beslut om avvisning. För den totala processtiden är det avgörande om ett asylärende hanteras i alla instanser eller inte.

Prognos

Som en följd av de revideringar som görs i övriga delar av asylprognosen minskar antalet inskrivna vid slutet av året något i jämförelse med tidigare prognos. Migrationsverket räknar med att drygt 36 000 personer är inskrivna i mottagningssystemet vid årets slut. Under år 2009 minskar sedan antalet inskrivna ytterligare, till 31 100 för att år 2010 hamna på en nivå om cirka 26 200 inskrivna. Vid slutet av år 2011 väntas antalet ha minskat till 23 400 personer.

Tabell 9. Antal inskrivna personer i mottagningssystemet, varav med tillstånd

År	2008	2009	2010	2011
Prognos 7/3-08	37 800	38 700	34 800	31 600
varav inskrivna med tillstånd	1 000	1 000	900	900
Prognos 9/5-08	36 000	31 100	26 200	23 400
varav inskrivna med tillstånd	1 000	1 000	900	900
Förändring föregående prognos	-1 800	-7 600	-8 600	-8 200
<i>varav inskrivna med tillstånd</i>	<i>0</i>	<i>0</i>	<i>0</i>	<i>0</i>

I förgående prognos redogjorde verket för ett antal osäkerhetsfaktorer som kan påverka antalet inskrivna, både uppåt som nedåt. Exempel på osäkerhetsfaktorer som verket då redogjorde för var:

- nivån på antalet asylsökande,

- benägenhet att stanna kvar i mottagningssystemet dvs. om de inskrivna väljer att avvika eller återvända frivilligt,
- om kapaciteten i överprövningen blir tillräcklig,
- de inskrivnas benägenhet att överklaga i alla processinstanser,
- begränsningar i polisens möjligheter att genomföra avvísningar och utvisningar med tvång fullt ut.

5. Övriga processer

5.1 Besök och bosättning

Utfall

Tabell 10. Utfall besök- och bosättningsärenden januari - mars 2008

Utfall jan - mars 2008	Inkomna	Avgjorda	Ej
			avgjorda
Anknytning	10 377	9 849	10 415
Anknytning, förl	5 274	4 539	4 979
EES/registerärenden	5 777	5 867	3 460
Arbetsmarknad	4 829	5 317	1 641
Studerande	3 603	4 234	1 048
Besök	2 111	2 150	293
Viseringar	676	656	93
Totalt	32 647	32 612	21 929

Anknytningsärenden

Under första kvartalet 2007 har det kommit in 10 377 förstagångsansökningar i anknytningsärenden och 9 849 har avgjorts. 63 procent av besluten har fattats inom sex månader. Andelen bifall är cirka 75 procent.

Vid utgången av mars månad hade verket 10 415 icke avgjorda anknytningsärenden och 74 procent av dessa hade den sökande väntat på beslut i högst sex månader.

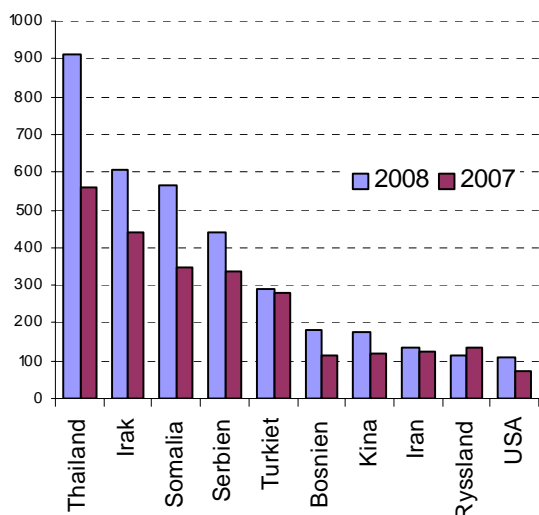
Antalet inkomna ärenden är högre än förväntat. Jämfört med första kvartalet 2007 har antalet inkomna anknytningsärenden ökat med 13 procent.

Trenden med allt fler anknytningsärenden kvarstår. Under årets första tre månader ökade antalet sökande inom kategorin etablerade anknytningar (se graf 8) med 113 procent, det vill säga med 1 160 personer jämfört med samma tid år 2007. I absoluta tal innebär det en ökning från 1 029 till 2 189 sökande. Irakiska medborgare svarade för nästan hela denna ökning. Gruppen somalier minskade något, medan gruppen statslösa ökade från 64 till 116.

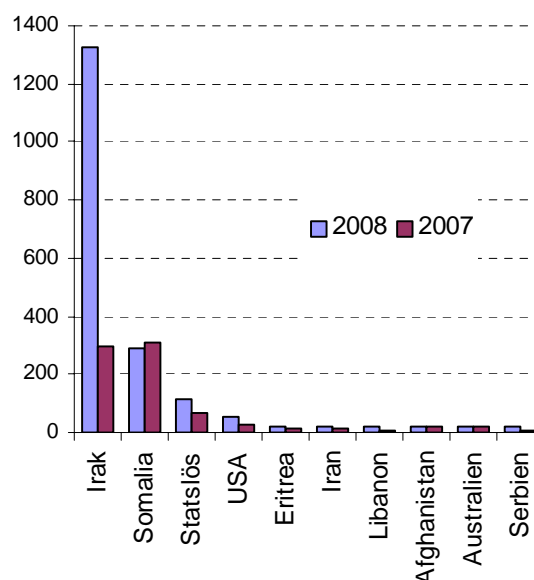
De sökande inom kategorin nyetablerade anknytningar ökade med 1 205 personer, se graf 7. Det innebär en ökning med 24 procent, från 4 933 till 6 138. Den största gruppen bestod av thailändska medborgare. De ökade med 63 procent, från 560 till 914 personer. Irakiska medborgare utgjorde den näst

största gruppen. De har ökat från 442 till 605. Därefter kommer de somaliska medborgarna som ökade från 347 till 565.

Graf 7. De tio största nationaliteterna nyetablerade anknýtningar jan – mars 2008/2007



Graf 8. De tio största nationaliteterna etablerade anknýtningar jan – mars 2008/2007



Arbetskraftsinvandring

Under perioden har det kommit in 4 829 arbetsmarknadsärenden och 5 317 har avgjorts. Den genomsnittliga handläggningstiden var 55 dagar och 90 procent av ärendena har avgjorts inom tre månader. Andelen bifall var 86 procent och antalet öppna ärenden har sedan årsskiftet minskat med drygt 450 ärenden och var vid mars månads utgång 1 641.

Antalet arbetstillståndsansökningar har ökat med 47 procent jämfört med samma period förra året. Den största ökningen noteras för yrken inom data-, tele-, och elektronikbranscherna. Denna kategori av arbetstagare kommer främst från Indien. Indien är sedan flera år den största nationaliteten för personer som söker arbetstillstånd. Därefter kommer Kina och som tredje största land USA. Den ökning som setts beror mycket på den ekonomiska högkonjunktur som Sverige befinner sig i. Verket bedömer att en fortsatt ökning kommer att ske inom ovan nämnda branscher.

Dessutom ser verket även en ökning för yrken som till exempel tivoliarbetare där branschen i ökad omfattning väljer att rekrytera sin personal från länder utanför EU, exempelvis Ukraina.

Studerande

Under januari till mars har det kommit in 3 603 ansökningar om studerandetillstånd och 4 234 har avgjorts. De länder från vilket flest personer

fått tillstånd för studier i Sverige är Pakistan, Kina, Indien och Iran. Av de avgjorda ärendena avgjordes 82 procent inom 3 månader.

Viseringar

Under det första kvartalet har det kommit in 676 viseringsärenden och 656 har avgjorts. Målet om tre veckors handläggningstid är uppfyllt i 86 procent av de överlämnade viseringsärendena.

Antaganden och måluppfyllelse

Anknytningsärenden

Under prognosperioden beräknas tidsmålen i princip att nås, med vissa avvikelser. Omständigheter som ger förlängda handläggningstider är bland annat:

- långa handläggningstider på vissa utlandsmyndigheter som medför att ärenden har en lång handläggningstid redan när de kommer in till verket,
- ytterligare kompletteringar behöver göras på utlandsmyndigheterna, vilket i vissa fall kan ta lång tid,
- ärenden där DNA-prov erbjuds

Arbetsmarknadsärenden

Förstagångsansökningar prioriteras och huvuddelen av ansökningarna avgörs i sådan tid att arbetet kan påbörjas som planerats. Den grupp som kan ta något längre tid att handlägga är egna företagare där det sker en mer omfattande utredning.

En annan faktor som påverkar måluppfyllelsen är om ansökningarna kommer in till verket innan arbetsmarknadsprövning har genomförts. Det kan ta upp till en månad innan en sådan prövning görs. Yttranden från arbetsförmedlingarna kan också dröja. En orsak till detta är kännedom om den lokala situationen och att arbetsgivare är på väg att sluta kollektivavtal och därmed väntar med att lämna in yttranden tills avtal har slutits.

Viseringsärenden

Skälet till att vissa ärenden inte kan avgöras inom tre veckor är att de ärenden som lämnas över till verket behöver kompletteras. Cirka en tredjedel av viseringsärendena är kopplade till arbetsmarknads- eller studerandeärenden, vilket kräver en annan handläggning än vid viseringar för besök. Denna grupp av viseringar kräver oftast någon form av remissförfarande eller annan form av komplettering som därmed förlänger tiden för handläggning.

Prognos

Förslagen till nya regler om arbetskraftsinvandring ingår inte i den prognos som redovisas nedan. Först i höst kommer riksdagens att ta beslut om de nya reglerna. Regeringens förslag är att de nya reglerna ska träda i kraft den 15

december 2008. Bedömningar av effekter på ärendevolymerna och hur verket genomför sitt förberedelsearbete inför regeländringarna redovisas i ett särskilt avsnitt, se avsnitt 5.1.2.

Tabell 11. Prognos inkomna besök- och bosättningsärenden år 2008- 2011

År	2008	2009	2010	2011
Prognos inkomna				
Anknytning	40 000	38 000	35 000	32 000
Anknytning, förl	19 500	19 500	19 500	17 000
EES/registerärenden	25 000	25 000	25 000	25 000
Arbetsmarknad ¹⁾	17 000	20 000	18 000	18 000
Studerande	20 000	20 000	20 000	20 000
Besök	11 000	11 000	11 000	11 000
Viseringar	4 000	4 500	4 500	4 500
Pass	20 000	20 000	20 000	20 000
Totalt	156 500	158 000	153 000	147 500
Förändring förgående prognos	+ 6 000	+ 7 000	+ 2 000	-1 000

1) Prognos exklusive effekt av ny lagstiftning arbetsmarkandsprövning

Anknytningsärenden

Prognosen för anknytningsärenden ligger under innevarande år kvar på 40 000. Det finns skäl som talar för ett högre antal men med hänsyn till situationen på flera utlandsmyndigheter skrivs inte prognosen upp. Verkets bedömning är att utlandsmyndigheterna inte kommer att kunna handlägga ärenden i samma omfattning som de har gjort under början av året.

Det minskade antalet asylsökande och att färre asylsökande väntas få uppehållstillstånd, kommer att påverka antalet anknytningsärenden, men först år 2010. Att effekten beräknas komma först år 2010 beror bland annat på långa kötider hos många utlandsmyndigheter samt att många personer som kommer att söka ännu inte har kontaktat utlandsmyndigheterna. Se avsnitt 5.1.1, Utlandsmyndigheternas arbetssituation.

Under år 2010 anser verket att antalet anknytningsärenden kommer att minska men inte i samma omfattning som antalet asylsökande. Balanserna på utlandsmyndigheterna är fortsatt stora och den stora populationen av till exempel irakiska och somaliska medborgare i Sverige kommer att bidra till ett fortsatt högt antal anknytningsansökningar. Under år 2010 är uppskattningen att antalet inkomna ärenden kommer att sjunka till 35 000 för att sedan under år 2011 gå ner ytterligare, till 32 000. I jämförelse med föregående prognos är det en minskning med 3 000 år 2010 och med 6 000 år 2011. Det är framför allt ansökningar avseende etablerade ansökningar som kommer att sjunka ytterligare.

Antalet förlängningsansökningar har ökat sedan hösten 2007 och verket bedömer nu att det under år 2008 kommer in 19 500 förlängningsärenden. Prognosen för år 2008 skrivs därför upp med 2 500 ärenden.

Arbetsmarknadsärenden

En linjär beräkning utifrån det stora antalet sökande under första kvartalet 2008 pekar på att antalet inkomna arbetsmarknadsärenden skulle uppgå till närmare 19 000. Men med hänsyn till att Konjunkturinstitutet prognostiserat en konjunkturinbromsning under år 2008 väljer verket att endast skriva upp antalet inkomna ärenden till 17 000 för år 2008, en uppskrivning med 3 000 ärenden sedan förra prognosen. Under följande år är emellertid bedömningen att det ökade behovet av arbetskraft kvarstår. År 2009 beräknas antalet arbetsmarknadsärenden öka ytterligare till cirka 20 000 ärenden, en ökning med 6 000 ärenden sedan förra prognosen. Under år 2010 – 2011 är bedömningen 18 000 ansökningar per år, det vill säga en ökning med 4 000 ärenden jämfört med föregående prognos.

Viseringsärenden

Prognosen för inkomna viseringsärenden skrivs upp med 500 ärenden till 4 000 år 2008. Även om utfallet inte visar på denna ökning, anser verket att antalet viseringsärenden kommer att öka. Anledningen är att antalet viseringsärenden som lämnas över från utländska ambassader som representerar Sverige kommer att bli högre. Enligt ett avtal som träder i kraft den 1 april 2008 ska Migrationsverket ta över de potentiella avslagsärenden som tidigare har kunnat avvisas på respektive representationsmyndighet. Detta ger även effekt kommande år. År 2009 till 2011 är beräkningen att det kommer in 4 500 ärenden per år. I jämförelse med föregående prognos är detta en årlig uppskrivning med 1 000 ärenden.

Tabell 12. Prognos avgjorda besök- och bosättningsärenden

År	2008	2009	2010	2011
Prognos avgjorda				
Anknytning	44 000	38 000	35 000	32 000
Anknytning, förl	19 500	19 500	19 500	17 000
EES/registerärenden	25 000	25 000	25 000	25 000
Arbetsmarknad ¹⁾	17 000	20 000	18 000	18 000
Studerande	20 000	20 000	20 000	20 000
Besök	11 000	11 000	11 000	11 000
Viseringar	4 000	4 500	4 500	4 500
Pass	20 000	20 000	20 000	20 000
Totalt	160 500	158 000	153 000	147 500
Förändring förgående prognos	+ 4 000	+ 7 000	+ 2 000	- 1 000

1) Prognos exklusive effekt av ny lagstiftning arbetsmarknadsprövning

Under det första kvartalet 2008 har området avgjort något färre ärenden än beräknat totalt sett. Under januari och februari låg dock utfallet över prognosen när det gäller avgjorda ärenden totalt.

Verket höjer därför prognosen för avgjorda ärenden totalt med 4 000 under 2008. Prognosen höjs även när det gäller avgjorda ärenden för åren 2009-

2010. För 2009 höjs antalet avgjorda ärenden med totalt 7 000 och år 2010 med 2 000. Eftersom verket i denna del av prognosen inte tar med effekten av ny lagstiftning för arbetsmarknadsärenden och mot bakgrund av att antalet anknytningsärenden beräknas minska, sänks prognosen för totalt antal avgjorda ärenden år 2011 med 1 000 ärenden.

I prognosen sänks antalet avgjorda anknytningsärenden med 2 000 ärenden under 2008. Bedömningen är att verket trots detta kommer att klara regeringens mål om högst sex månaders handläggningstid. För åren 2010 och 2011 sänks prognosen för avgjorda anknytningsärenden med 3 000 respektive 6 000, vilket motsvarar antalet inkomna anknytningsärenden. År 2008 höjs prognosen för antalet avgjorda förlängningsansökningar i anknytningsärenden med 2 500.

För arbetsmarknadsärenden och viseringsärenden höjer verket prognosen för avgjorda motsvarande höjningen av antalet inkomna. Enligt verkets bedömning avgör verket de ärenden som kommer in.

5.1.1 Utlandsmyndigheternas arbetssituation

Utlandsmyndigheter som handlägger irakiska anknytningsärenden är fortfarande hårt belastade. Samtliga dessa utlandsmyndigheter gör bedömningen att det kommer in lika många ärenden under åren 2008 och 2009, som det gjorde under 2007. Den verkliga handläggningstiden har gått ned till sex månader i Damaskus, medan den har ökat till närmare ett år i Teheran och Ankara. Det är möjligt att det är den tidigare långa handläggningstiden i Damaskus, som har fått fler irakier att ansöka på andra närliggande ambassader.

Antalet inkomna somaliska anknytningsärenden har ökat kraftigt i Addis Abeba under de senaste åren. Ambassaden har infört ett bokningssystem och den verkliga handläggningstiden är i dag åtta månader. Om antalet bokningar fortsätter i samma takt som under början av året kan handläggningstiden komma att uppgå till tre år i slutet av 2008. Det finns anledning att anta att dessa problem i Addis Abeba ytterligare kan förvärras.

Antalet inkomna thailändska ärenden är fortfarande stort. Strömmen av turistande svenskar ökar och ingenting tyder på att den trenden är vikande den kommande treårsperioden. Samtidigt ökar antalet thailändska medborgare i Sverige, vilket innebär en viss följdinvandring. Verket bedömer därför att antalet thailändska ärenden kommer att öka med cirka 25 procent per år. Handläggningstiden uppgår idag till två till tre månader på ambassaden i Bangkok.

Förstärkningarna på utlandsmyndigheterna kommer endast att leda till något fler inkomna anknytningsärenden. De utlandsmyndigheter som handlägger det stora flertalet migrationsärenden fick förstärkningar redan under 2007. De utlandsmyndigheter som nu får förstärkningar handlägger inte något större

antal migrationsärenden, varför ärendeinströmningen till verket inte påverkas i någon större omfattning.

5.1.2 Nya regler arbetskraftsinvandring

Förslagen till nya regler om arbetskraftsinvandring finns i propositionen 2007/08:147 som regeringen överlämnade till riksdagen den 29 april.

Regeringens förslag är att de nya reglerna ska träda i kraft den 15 december 2008. I det följande avsnittet redovisas hur verket arbetar med förberedelserna inför det nya regelverket samt vilka effekter reformen kan få. Då beslut om förslaget ännu är fattat, har dess eventuella konsekvenser för verksamhet och resursbehov under planeringsperioden inte vägts in i beräkningar av resursbehov m.m. i föreliggande prognos.

Ett särskilt projekt är tillsatt inom Migrationsverket för att förbereda verket på de kommande regeländringarna. Till projektet är knutet en extern referensgrupp, med bland annat deltagare från de stora arbetstagar- och arbetsgivarorganisationerna såsom LO, TCO, SACO, SKL, Svenskt Näringsliv och Företagarna.

Förberedelsearbetet delas in i fyra huvudsakliga områden

- Organisatoriska förberedelser
- Rättsliga förberedelser
- Tekniska förberedelser
- Serviceorienterade förberedelser

Under 2009 beräknar verket att antalet inkomna arbetsmarknadsärenden kommer att öka kraftigt. Bedömningen är mycket osäker, eftersom det saknas nationellt eller internationellt referensmaterial avseende vad som händer när arbetsmarknadsprövning tas bort och vad det kan leda till. En effekt kan vara att antalet ogrundade ansökningar initialt kan bli mycket stort.

Antalet inkomna arbetsmarknadsärenden för 2009 har beräknats enligt följande:

- 20 000 ärenden, nuvarande inströmning med konjunkturuppskrivning,
- 6 000 ärenden, ansökning om arbetstillstånd i småföretag,
- 3 000 ärenden, studerande som söker arbetstillstånd,
- 8 000 ärenden, asylsökande som ansöker om arbetstillstånd efter att ha fått avslag på sin asylansökan.

Med ansökningar om arbetstillstånd i småföretag avses mindre företag som kan komma att vara intresserade av utländsk arbetskraft, men som i dag anser det vara för administrativt besvärligt, och i princip omöjligt med hänsyn till arbetsmarknadsprövningen, att anställa personer från tredjeland. En inte obetydlig andel av denna grupp kan vara släktingar som inte tidigare kunnat beviljas uppehållstillstånd i Sverige men som nu kan få tillstånd som arbetstagare.

Antalet internationella studenter har ökat under de senaste åren. Antalet förstagsansökningar har under 2007 och 2008 varit konstant, däremot ökar antalet förlängningsansökningar varje år, vilket innebär att det finns en stor mängd studenter som väljer att fortsätta att fördjupa sina studier i både två och tre år. Ju längre tid de studerar i Sverige, ju mer etablerade blir de och därmed ökar också sannolikheten för dem att få anställning. En effekt av de nya reglerna kommer sannolikt bli att studenter som får jobb, också avbryter sin utbildning i Sverige. Flexibiliteten för de studerande innebär således att om de inte får jobb, så fortsätter de sina studier. På grund av studenternas möjlighet att välja spår, är det sannolikt att detta kan innebära en stor mängd arbetstillståndsärenden. Svenska Institutet har sedan tidigare visat intresse för frågan om möjlighet att ansöka om arbetstillstånd inifrån landet. Även vissa lärosäten har ställt frågan om möjligheten att ansöka inifrån som student.

Bedömningen är att ett stort antal av de asylsökande som under 2009 får avslag på sin ansökan kommer att ansöka om arbetstillstånd. Det stora flertalet av dessa ansökningar kommer att vara ogrundade, men måste handläggas av verket. Under åren 2010-2011 bedömer verket att antalet asylsökande som ansöker om arbetstillstånd kommer att minska kraftigt när det visar sig att många får avslag på sina ansökningar.

När den nya lagstiftningen träder i kraft kommer arbetstillstånd för säsongsarbetare att försvinna. De ska istället beviljas vanligt arbetstillstånd för den tid de avser arbeta i Sverige. Dessa ärenden har inte beaktats i prognosen utan utgångspunkten är att beslutanderätten även i fortsättningen ska vara delegerad till utlandsmyndigheterna.

För att klara den ökade inströmningen av arbetsmarknadsärenden bedömer verket att en ny enhet med cirka 20 medarbetare måste startas. Den större delen av den ökade inströmningen kommer enligt verkets bedömning att bestå av ärenden som kräver en avsevärd arbetsinsats, medan vissa ärenden kommer att vara av enklare karaktär.

5.1.3 Skrivelse EES/registreringsärenden

Migrationsverket vill på nytt påminna om den skrivelse som verket i juni 2007 överlämnade till Justitiedepartementet angående EU/EES-ärenden och tillämpningen av EG-direktivet 204/38 (rörlighetsdirektivet). I skrivelsen föreslås bland annat att den nuvarande ordningen med ett särskilt registreringsförfarande för EU/EES-medborgare tas bort. Verket anser att samma villkor bör gälla för EU/EES-medborgare från övriga medlemsländer som för medborgare i de nordiska länderna. Skulle EU/EES-ärenden falla bort kan en betydande resurs frigöras för andra ärenden.

5.2 Medborgarskap

Utfall

Under årets tre första månader har det kommit in 7 093 ärenden om svenskt medborgarskap och 6 752 har avgjorts. Under denna tid har den genomsnittliga handläggningstiden minskat med 20 dagar i jämförelse med den genomsnittliga tiden för år 2007. Minskningen kan bland annat förklaras av den höga andelen kompletta ärenden och arbetet med en snabb initial hantering.

Tabell 13. Utfall ärenden om svenskt medborgarskap

Utfall jan - mars 2008	Inkomna	Avgjorda	Icke avgjorda
Naturalisation	6 489	6 212	4 626
Anmälningar mm	603	542	236
Totalt	7 092	6 754	4 862

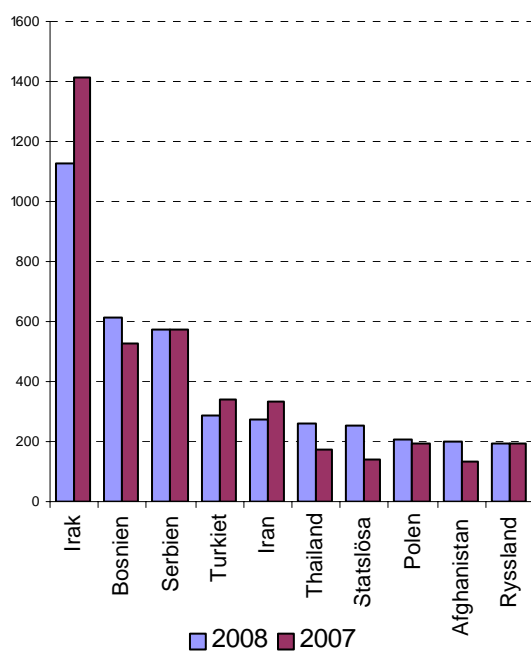
Antalet icke avgjorda ärenden har ökat något sedan årets början men andelen ärenden med lång liggtid har minskat. Drygt 94 procent av de öppna ärendena är yngre än sju månader (som är tidsmålet för handläggningen), vilket är en ökning med närmare en procentenhet sedan januari månad.

En stor andel av de ärenden som kommer in till verket är kompletta redan från början, det vill säga den sökande har kommit in med alla de uppgifter, bilagor etc. som krävs för en fortsatt handläggning. Av de ansökningar som kommit in under år 2008 har cirka 63 procent varit kompletta.

Den grupp som nu dominerar prövningen av svenskt medborgarskap är medborgare från Irak. Denna grupp står för cirka 18 procent av de inkomna ärendena och 27 procent av de icke avgjorda. I jämförelse med år 2007 har antalet ansökningar från Irak emellertid minskat. Minskningen kan bland annat förklaras av de ökade krav som från februari 2007 ställs på en godtagbar irakisk passhandling. Den mer tidskrävande identitetsfrågan för irakiska medborgare förklarar också den större andelen icke avgjorda irakiska ärenden.

Andra stora grupper inom medborgarskapsprövningen är medborgare från Bosnien-Hercegovina, Serbien, Turkiet och Iran, se graf 9.

Graf 9. De 10 största nationaliteterna, ansökan om svenskt medborgarskap, jan- mars 2008 och 2007



Antaganden och måluppfyllelse

Verket bedömer att verksamhetsområde medborgarskap kommer att nå sina tidsmål om högst 7 månaders handläggningstid.

Prognos

Föregående prognos gäller alltså för antalet inkomna och avgjorda medborgarskapsärenden. Antalet inkomna medborgarskapsärenden är något under den linjära nivån för att nå prognosen men bedömningen är att det sker en ökning under året.

Tabell 14. Prognos inkomna och avgjorda medborgarskapsärenden

År	2008	2009	2010	2011
Prognos inkomna och avgjorda				
Inkomna medborgarskapsärenden	27 000	32 000	33 000	40 000
Avgjorda medborgarskapsärenden	24 000	35 000	33 000	40 000
Förändring föregående prognos	0	0	0	0

6 Ekonomiska bedömningar

Förutsättningarna för Migrationsverket för innevarande år och den kommande treårsperioden innebär att ett stort antal beslut ska fattas för att verket ska nå tidsmålen inom samtliga ärendeprocesser. Det kommer samtidigt att vara en fortsatt hög belastning i mottagningssystemet även om tendensen är att antalet inskrivna minskar under perioden.

Trots att antalet asylsökande förväntas sjunka under perioden kommer den totala mängden ärenden som ska avgöras i verket att ligga på en relativt jämn nivå (se tabell 15). Omfattningen av ärendeprövningen som helhet förändras inte i någon större utsträckning. Det beror på att det sker en förskjutning av ärendevolymer från asylprocessen till övriga ärendeprocesser. Bland annat tar en period av följdinvandring av anhöriga vid och fler väntas söka svenskt medborgarskap de närmaste åren. Den förändrade sammansättningen av ärenden ställer krav på flexibilitet och effektiv resursanvändning inom verket. Förmågan att ta tillvara personalresurser inom olika verksamhetsområden och säkerställa att personalen har rätt kompetens måste utvecklas i syfte att få en jämn ärendeproduktion och undvika att ärendebalanser uppstår.

Resursbehovet styrs inte bara av ärendevolymer utan också av andra faktorer. Utöver ovanstående förklaring till att verkets dimensionering väntas vara i stort sett oförändrad under perioden kan nämnas stigande utgifter för viseringssystemet VIS, etableringen av det nya verksamhetsområdet Europeiskt och internationellt samarbete och utökning av området Rättslig styrning samt övertagande av arbetsuppgifter från Integrationsverket. I verkets prognos ingår inte utgifter för regeringens förslag till arbetskraftsinvandring, en reform som också kommer att medföra utgiftsökningar för Migrationsverket under perioden (se nedan).

Mottagningssystemets storlek är en annan viktig faktor vid bedömningen av resursbehovet de kommande åren. Nedgången i antalet asylsökande innebär att antalet inskrivna successivt minskar men minskningen sker med en viss fördröjning. Det beror bland annat på att fler väntas få avslag vilket leder till fler överklaganden och därmed en längre process. Verket räknar med att cirka 65 procent av ansökningarna avslås (inklusive omedelbara avvísningar), vilket ger vistelsetider på mellan 1 och 1,5 år i mottagningssystemet. De förlängda vistelsetiderna och den relativt långsamma minskningen av antalet inskrivna avspeglas i resursbehovet som blir fortsatt stort och minskar först efterhand. Osäkerhetsfaktorer som kan påverka utvecklingen av antalet inskrivna redovisas i avsnitt 4.7.

Tabell 15. Prognos över det totala antalet avgjorda ärenden 2008-2011

År	2008	2009	2010	2011
Asyl	36 000	33 000	25 300	22 000
Återvändanden	18 000	20 200	18 700	15 600
Besök och bosättning	160 500	158 000	153 000	147 500
Medborgarskap	24 000	35 000	33 000	40 000
Överklaganden /verkställighetshinder	31 000	33 500	26 000	21 100
Total	269 500	279 700	256 000	246 200

De stora förändringar som görs i denna prognos jämfört med den som lämnades i mars är att prognosen över antalet asylsökande sänks för samtliga år i prognosperioden samt att prognosen över antalet avgjorda asylärenden sänks till 36 000 för 2008. Det minskade antalet asylsökande innebär inte några stora ekonomiska konsekvenser för 2008, då den nya prognosen inte kommer innebära någon justering i organisationen för asylprövning. I den förra prognosen hade verket räknat med en viss utökning av mottagningsverksamheten, vilken nu inte kommer genomföras då antalet dygn i mottagningssystemet väntas sjunka mot slutet av året. Däremot får förändringarna genomslag framöver och behovet av anslagsmedel för perioden 2009 – 2011 prognostiseras att bli lägre än vad som tidigare har redovisats.

Eftersom prognosen över antalet avgjorda asylärenden sänks, ändras verkets förutsättningar att nå de av regeringen uppsatta tidsmålen i asylprövningen. I föregående prognos bedömdes att verket skulle komma i fas så att inget ärende är äldre än sex månader vid året slut. Om inte resultatet förbättras markant, finns dock risk för att verket inte når dithän under innevarande år. Ett reformarbete pågår med syfte att nå en asylprövning i balans under 2008.

Med tilldelade medel på förvaltningsanslaget, samt att anslagssparandet från 2007 tas i anspråk, räknar verket däremot med att nå balans i de övriga ärendeprocesserna under året. Verket gör fortsatt bedömningen att en volymjustering måste göras på anslaget för offentliga biträden i utlänningsärenden, där behovet trots tilldelning på tilläggsbudget överstiger tilldelade medel för 2008.

6.1 Utfall och prognos 2008

Prognosen innehåller utfall för januari - mars 2008, samt prognos för återstående nio månader.

Månadsvisa prognoser samt kommentarer till övriga anslag där förändringar har skett för år 2008

12:1 Migrationsverket

Mkr	Jan	Feb	Mar	Apr	Maj	Jun	Jul	Aug	Sep	Okt	Nov	Dec	Total
Utfall	154	165	178										497
Prognos mar	154	175	195	181	173	209	181	170	191	189	190	226	2 234
Prognos maj	154	165	178	182	173	203	183	166	188	186	185	221	2 183

Verket sänker prognosen över utgifterna på förvaltningsanslaget 12:1 jämfört med föregående prognos med 51 miljoner kronor. Det förklaras framför allt av att den utökning av tillfälligt anställda under 2008 som verket prognostiserat i marsprognosen inte kommer genomföras då prognoserna för antalet asylsökande och antalet avgjorda asylärenden sänks. Det berör asylmottagning och förvaltningsprocess. Antalet genomsnittligt inskrivna i mottagningssystemet är i stort sett oförändrat från tidigare prognos eftersom antalet avgjorda asylärenden hittills i år inte har nått den planerade nivån, vilket gör att det blir en förskjutning mot andra halvåret med följd att fler blir kvar i mottagningssystemet vid årets slut. Mottagningsverksamheten väntas omfatta ungefär lika många personer som verket antog i marsprognosen. Den ökade belastningen som tidigare var tänkt att lösas med tillfälligt anställda hanteras istället genom justeringar av ambitionsnivån för den organiserade sysselsättningen.

12:2 Ersättningar och bostadskostnader

Mkr	Jan	Feb	Mar	Apr	Maj	Jun	Jul	Aug	Sep	Okt	Nov	Dec	Total
Utfall	422	135	140										698
Prognos mar	422	109	126	359	182	109	444	123	223	394	187	170	2 846
Prognos maj	422	135	140	373	186	124	418	134	199	394	190	179	2 894

Utfallet för de tre första månaderna ligger totalt cirka 40 miljoner kronor högre än den bedömning som gjordes i marsprognosen. Det förklaras bland annat av att antalet boendedygn har varit 38 000 fler än planerat, varav 3 000 avsåg ensamkommande barn. Utgifterna för de ensamkommande barnen har varit högre än prognostiserat, vilket beror på att vistelsetiderna för barnen tenderar att öka. Det föranleder nu en höjning av prognosen på helårsbasis med cirka 70 miljoner kronor avseende barnen, vilket motsvarar en ökning med 30 000 barndygn. Antalet barn som söker asyl är dock inte justerat i denna prognos, och inte heller ersättningsnivåerna för barnen eller övriga asylsökande.

Prognosen för 2008 är totalt höjd med 48 miljoner kronor jämfört med marsprognosen. Utöver ökningen på 70 miljoner kronor för de ensamkommande barnen, är prognosen sänkt för vissa typer av ersättningar på grund av lågt utfall under första kvartalet. Trots att antalet genomsnittligt inskrivna i stort är oförändrat i denna prognos, så ser fördelningen över året annorlunda ut. Fler väntas vara kvar i slutet av året, vilket totalt resulterar i en liten ökning av antalet boendedygn. Det ekonomiska utfallet kommer att bli högre under återstoden av året. De olika ersättningsnivåerna är oförändrade i denna prognos.

12:3 Migrationspolitiska åtgärder

Posten 6, Vidarebosättning mm

Verket avser att föra över 1 900 kvotflyktingar till Sverige under 2008 till en utgift om totalt cirka 291 mkr. Prognosen är oförändrad jämfört mot tidigare.

Posten 7, Resor vid vidarebosättning mm

Prognosen är i stort sett oförändrad jämfört med förra prognosen, 18 300 tkr, och inkluderar förutom resor för överförande av 1 900 kvotflyktingar även uttagningsresor samt utgifter för Sverigeprogrammet.

Posten 8, Anhörigresor

Verket gör samma prognos som tidigare över behovet av medel för beviljande av anhörigresor. Prognosen är 1 700 tkr och innebär att anslagsposten beräknas överskridas. Verket har enligt förordningen inte ett krav att bevilja mer medel än som finns tilldelat på anslagsposten. Om medel inte beviljas skulle det innebära att ett antal av de kvotflyktingar som Sverige har tagit emot inte kan återse sina anhöriga.

12:4 Domstolsprövning i utlänningsärenden

Mkr	Jan	Feb	Mar	Apr	Maj	Jun	Jul	Aug	Sep	Okt	Nov	Dec	Total
Utfall	47	11	41										98
Prognos mar	47	34	48	34	34	34	49	36	48	34	34	34	468
Prognos maj	47	11	41	38	38	38	52	39	51	38	38	38	468

Prognosen för anslaget 12:4 ligger på samma nivå som vid föregående prognostillfälle. För åren 2009-2011 har prognosen sänkts med cirka 38, 40 respektive 41 miljoner kronor i förhållande till föregående prognos. Skälet är den lägre prognos som görs över antalet inkomna asylärenden till migrationsdomstolarna.

12:5 Kostnader vid domstolsprövning i utlänningsärenden

Mkr	Jan	Feb	Mar	Apr	Maj	Jun	Jul	Aug	Sep	Okt	Nov	Dec	Total
Utfall	5	7	10										21
Prognos mar	5	13	13	13	13	13	13	13	13	13	13	13	149
Prognos maj	5	7	10	14	14	14	14	14	14	14	14	14	149

Prognosen för anslaget 12:5 ligger på samma nivå åren 2009-2011 som vid föregående prognostillfälle.

12:6 Offentligt biträde i utlänningsärenden posten 2

Mkr	Jan	Feb	Mar	Apr	Maj	Jun	Jul	Aug	Sep	Okt	Nov	Dec	Total
Utfall	7	24	18										50
Prognos mar	7	21	32	21	21	36	6	14	12	23	23	45	261
Prognos maj	7	24	18	24	18	32	2	10	8	19	19	41	222

Prognosen över utgifter för offentligt biträde har sänkts med 39 mkr som en konsekvens av att antalet avgjorda asylärenden skrivs ner under 2008.

12:7 Utresor för avvisade och utvisade posten 1

Mkr	Jan	Feb	Mar	Apr	Maj	Jun	Jul	Aug	Sep	Okt	Nov	Dec	Total
Utfall	0	2	3										5
Prognos mar	0	3	4	4	4	5	3	4	5	5	6	6	50
Prognos maj	0	2	3	5	4	5	4	5	5	5	6	6	50

Prognosen för självmant återvändande är marginellt höjd från 7 200 personer i förra prognosen, till 7 310 i denna prognos. Utfallet under första kvartalet har dock legat lägre än planerat, vilket är orsaken till det låga utfallet för resekostnader på anslaget 12:7. Verket bedömer att återvändandet successivt kommer att öka under resten av året, och prognosen avseende utgifter för resor för utvisade och avvisade ligger därför kvar på samma nivå som tidigare.

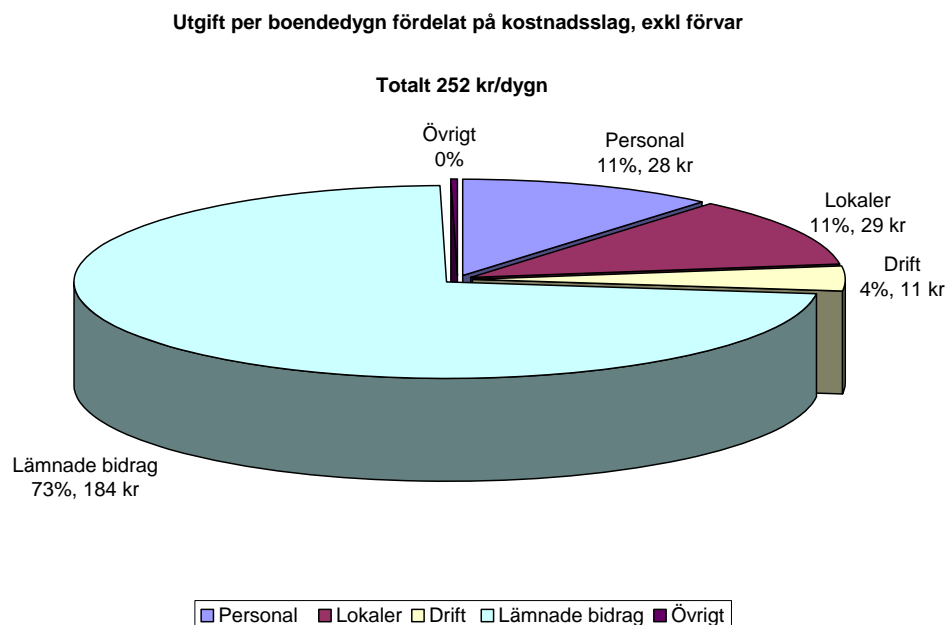
Verket kommer också i en särskild skrivelse till regeringen föreslå att användningsområdet för anslaget i regleringsbrevet även omfattar resehandlingar.

10:3 Kommunersättningar vid flyktingmottagande

Mkr	Jan	Feb	Mar	Apr	Maj	Jun	Jul	Aug	Sep	Okt	Nov	Dec	Total
Utfall	605	397	412										1 415
Prognos mar	605	402	462	418	389	375	370	359	434	406	391	402	5 014
Prognos maj	605	397	412	432	379	369	370	355	436	409	381	407	4 952

Verket räknar med ett behov av 275 överenskommelser för åren 2008 – 2009. Prognosen för anslaget 10:3 har i denna prognos sänkts med 62 mkr, på grund av att färre personer beräknas behöva verkets hjälp med bosättningen i kommunerna då inströmningen minskar. Verket noterar att ersättningarna för barn utan vårdnadshavare ökar markant jämfört med förra året, från cirka 18 miljoner kronor 2007 till förväntade 38 miljoner kronor innevarande år. Under 2008 blir kostnaderna högre på grund av att fler barn beräknas söka asyl i år, vilket också resulterat i att verket skrivit överenskommelser med fler kommuner om mottagande av ensamkommande barn. Detta är dock ingen förändring jämfört med den prognos som lämnades i mars.

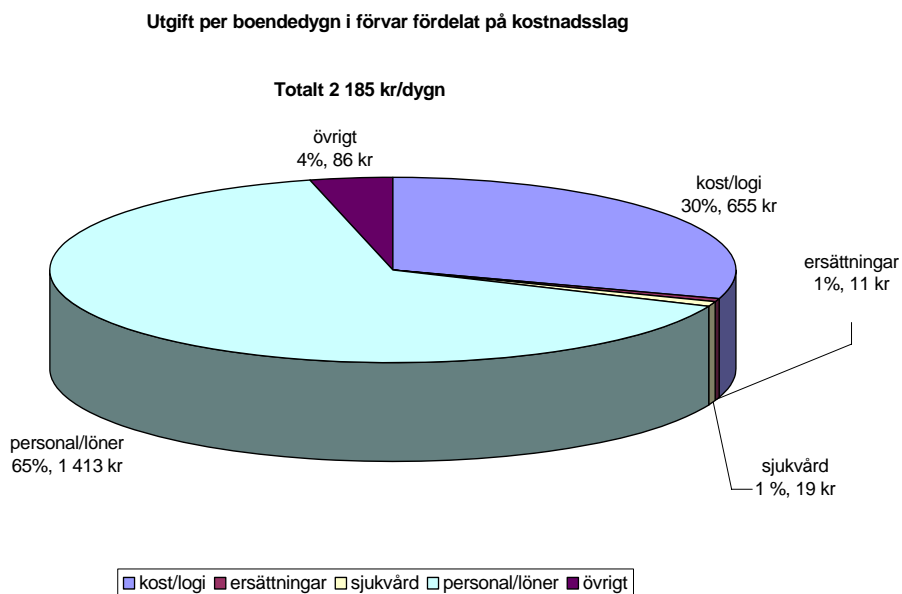
Den genomsnittliga dygnsutgiften i mottagandesystemet exklusive förvar



I beräkningen av den genomsnittliga dygnsutgiften för boende, exklusive förvar, ingår anslagsposterna 12:1:1, mottagande av asylsökande 12:2:2, ersättningar till asylsökande, landsting och kommuner samt 12:2:3 bostäder för asylsökande.

Den genomsnittliga dygnsutgiften i mottagningssystemet, exklusive förvar, för perioden januari – mars 2008, uppgick till 252 kronor varav 184 kr var lämnade bidrag. Dygnsutgiften för hela året 2007, som redovisas i årsredovisningen för 2007, var i genomsnitt 263 kronor, varav cirka 202 kronor var lämnade bidrag.

Den genomsnittliga dygnsutgiften i förvaren



I beräkningen av den genomsnittliga utgiften för förvarsenheterna ingår anslagsposterna 12:1:1, mottagande av asylsökande m.m. och 12:2:2, ersättningar till asylsökande, kommuner och landsting.

Den totala utgiften per dygn i förvarsenheten under perioden januari - mars 2008 uppgår till 2 185 kronor, vilket är en minskning med 1 025 kronor jämfört med utfallet i januari. Eftersom förvaren hade en lägre beläggning under januari månad, slås utgiften ut på ett färre antal boendedygn, och dygnsutgiften blir därmed högre än den beräkning som avser hela första kvartalet, då beläggningen varit genomsnittligt högre. Förvarsverksamheten har för närvarande 185 platser öppna. Utnyttjandegraden av befintliga platser är i dagsläget i det närmaste hundra procentig.

För hela år 2007 var den genomsnittliga dygnsutgiften i förvaren 3 373 kronor. Jämförelsen är dock inte representativ då vissa fasta utgifter avseende de månader då förvaren var stängda belastar dygnsutgiften på ett ofördelaktigt sätt.

6.2 Ekonomiska bedömningar för perioden 2008-2011

Anslagsbelastning

12:1, mkr	2008	2009	2010	2011
Prognos 7/3-08	2 234	2 229	2 328	2 284
Prognos 9/5-08	2 183	2 177	2 128	2 039
Förändring föregående prognos	-51	-52	-200	-245

12:1 Migrationsverket

Verkets prognos över utgifterna på förvaltningsanslaget 12:1 för åren 2008 - 2011 minskar i förhållande till marsprognosen på grund av den lägre inströmningen av asylsökande.

Även utgiften för omprövning av ansökan minskar då färre ärenden förväntas överklagas. Utgiftsminskningen beräknas för respektive år under perioden 2008 - 2011 totalt bli 51 mkr, 52 mkr, 200 mkr respektive 245 mkr.

12:1, mkr	2008	2009	2010	2011
Disponibla medel *	2 257	1 955	1 895	1 895
Prognos	2 183	2 177	2 128	2 039
Differens	74	-222	-233	-144

*) enligt regleringsbrev+anslagssparande för 2008, enligt budgetprop 2007/08:1 för 2009-2010 med framskrivning för 2011.

Under år 2008 räknar verket med att tilldelade medel inklusive utnyttjande av anslagssparandet från 2007 kommer att räcka, men för perioden 2009-2011 är medelstillsättningen inte tillräcklig för att verket ska kunna nå de av regeringen uppsatta tidsmålen.

Prognoserna för perioden 2009-2011 ligger på en högre nivå än föreslagen anslagstilldelning i Budgetpropositionen för 2008.

12:2 Ersättningar och bostadskostnader

12:2, mkr	2008	2009	2010	2011
Prognos 7/3-08	2 846	2 814	2 702	2 441
Prognos 9/5-08	2 894	2 513	2 145	1 858
Förändring föregående prognos	48	-301	-557	-583

För 2009 –2011 skriver verket ner utgiftsprognosen för anslag 12:2 i förhållande till marsprognosen. Antal boendedygn minskar kraftigt på grund av att inströmningen av asylsökande minskar. Antalet boendedygn minskar med 12 procent under 2009, och med 22 procent under 2010 och med 25 procent under 2011.

12:2, mkr	2008	2009	2010	2011
Disponibla medel *	2 590	2 539	2 375	2 375
Prognos	2 894	2 513	2 145	1 858
Differens	-304	26	230	517

*) enligt regleringsbrev+anslagssparande för 2008, enligt budgetprop 2007/08:1 för 2009-2010 med framskrivning för 2011.

Trots ett minskat antal asylsökande, kommer verket inte att klara sig inom tilldelad budgetram under 2008. För perioden 2009-2011 ligger däremot prognosen inom ramen för föreslagen anslagstilldelning i Budgetpropositionen för 2008. I slutet av prognosperioden blir överskottet betydande.

12:6 Offentliga biträden i utlänningsärenden

12:6, mkr	2008	2009	2010	2011
Prognos 7/3-08	261	219	211	195
Prognos 9/5-08	222	204	158	138
Förändring föregående prognos	-39	-15	-53	-57

Prognosen för anslaget 12:6:2 avseende offentliga biträden i utlänningsärenden är volymberoende i förhållande till asylprövningen. Prognosen är sänkt för samtliga år, eftersom antalet asylsökande minskar liksom antalet avgjorda asylärenden.

12:6, mkr	2008	2009	2010	2011
Disponibla medel *	148	93	93	93
Prognos	222	204	158	138
Differens	-74	-111	-65	-45

*) enligt regleringsbrev+anslagssparande för 2008, enligt budgetprop 2007/08:1 för 2009-2010 med framskrivning för 2011.

Trots att utgifterna justerats ner ligger prognosen fortfarande högre än den föreslagna anslagstilldelningen i Budgetpropositionen för 2008.

10:3 Kommunersättningar vid flyktingmottagande

10:3, mkr	2008	2009	2010	2011
Prognos 7/3-08	5 014	5 006	4 682	4 309
Prognos 9/5-08	4 952	4 862	4 434	3 867
Förändring föregående prognos	-62	-144	-248	-442

Behovet av kommunplatser har minskat i denna prognos, på grund av att antalet asylsökande beräknas minska. Prognosen för anslaget 10:3 Kommunersättningar vid flyktingmottagande har justerats ner ytterligare, och behovet av anslagsmedel är nu lägre än föreslagen tilldelning i Budgetpropositionen för 2008 för samtliga år i prognosen.

12:3 Anslagspost 8 Anhörigresor

Prognosen avseende utgifter för anhörigresor ligger på en nivå som överstiger tilldelad ram för åren 2008 – 2011, precis som i förra prognosen. Fler väntas söka bidrag och höjda biljettpriser bidrar till en hög prognos.

12:3 Anslagspost 7 Resor vid vidarebosättning

Prognosen avseende utgifter för resor vid vidarebosättning ligger högre än tilldelad ram för åren 2008 – 2011. Resorna har blivit dyrare, och utgifterna beräknas öka ytterligare till följd av en förmodat högre dollarkurs de kommande åren.

Finansiering 2008 - 2011

Nedan redovisar verket skillnaden mellan prognos och de av regeringen tilldelade medlen.

Anslag, mkr	Disponibla medel	Maj prognos	Differens
12:1	2 257	2 183	74
12:2	2 590	2 894	-304
12:3	321	318	3
12:6	148	222	-74
12:7	94	50	44
10:3	5 551	4 952	599
	10 961	10 619	342

Totalt för alla anslag visar prognosen ett överskott på 342 miljoner kronor jämfört med disponibla medel inklusive anslagssparande.

För att klara regeringens mål under 2008, har verket dock ett behov av 378 miljoner kronor sammanlagt för anslagen 12:2, Ersättningar och bostadskostnader, och 12:6 ap 2, Offentligt biträde i utlänningsärenden, se nedan. Totalt har behovet minskat jämfört med förra prognosen för hela perioden 2008 – 2011.

Behov i Mkr, Anslag	2008	2009	2010	2011
12:1	-	222	233	144
12:2	304	-	-	-
12:6	74	111	65	45
10:3	-	-	-	-
Summa	378	333	298	189

Verket ska under hela perioden avgöra ett stort antal ärenden inom de olika verksamhetsområdena. Det är enbart inom asylprövningen som antalet ärenden sjunker märkbart under perioden. För övriga områden kommer antalet att öka eller vara i stort sett oförändrat i förhållande till nivåerna innevarande år. Det i kombination med ett fortsatt omfattande mottagande gör att dimensioneringen av totala Migrationsverket kommer att vara ungefär densamma över perioden och utgifterna kommer att vara i stort sett oförändrade. Det innebär ett ökat resursbehov 2009-2011 inom anslaget 12:1 än de i Budgetpropositionen för 2008 redovisade anslagsnivåerna. Prognosen för anslagen 10:3 Kommunersättning vid flyktingmottagande och 12:2 Ersättningar och bostadskostnader, ligger nu inom ramen för föreslagen anslagstilldelning för hela perioden 2009 – 2011.

Anslaget 12:6 Offentligt biträde i utlänningsärenden, anslaget 12:3 anslagspost 7, resor vid vidarebosättning, samt anslagspost 8 Anhörigresor redovisar ett anslagsbehov som överstiger beräknade anslagstilldelning.

Prövning enligt förslaget om arbetskraftsinvandring ingår inte i denna prognos, men under förutsättning att förslaget införs så som det är beskrivet i propositionen, gör verket bedömningen att utgifterna ökar med följande belopp:

Arbetskraftsinvandring	2009	2010	2011
Antal ärenden	17 000	14 000	12 000
Anslag 12:1, mkr	19	16	15

Det bör även påpekas att möjligheten för asylsökande att söka arbets- och uppehållstillstånd efter lagakraftvunnet avslagsbeslut i vissa fall skulle kunna förlänga vistelsetiderna och orsaka ökade utgifter på 12:2-anslaget. Handläggs ärendena inom några veckor torde inte återvändandearbetet fördröjas. Drar handläggningen ut på tiden kan verkställigheten behöva inhiberas och återvändandet försenas med längre vistelsetid som följd. Å andra sidan, i de fall där tillstånd ges, kan vistelsetiden bli kortare. Nettoeffekten på vistelsetiden och dygnskostnaden bedöms vara försumbar.

7 Förslag till regeländringar

Migrationsverket har konstaterat behov av regeländringar på några områden. Verkets förslag till regeländringar redovisas nedan. Verket vill också erinra om de förslag till regeländringar som lämnades i Verksamhets- och utgiftsprognos 2007-10-23.

7.1 Förslag till ändringar i utlänningsförordningen (2006:97)

Migrationsverket betalar årligen drygt tre miljoner kronor för DNA-analyser som görs av Rättsmedicinalverket. Det tar normalt 5-7 arbetsdagar att få en analys utförd av Rättsmedicinalverket..

Enligt 4 kap. 21 b § utlänningsförordningen ska en sådan DNA-analys som avses i utlänningslagen (2005:716) utföras av Rättsmedicinalverket. Enligt Migrationsverkets mening skulle flera fördelar vinnas, om flera aktörer konkurrerade om uppdraget att göra DNA-analyser. För det första skulle tiderna för att göra analyserna förkortas. För det andra skulle kostnaderna för analyserna med stor sannolikhet minska. Det kan inte heller bortses från att en konkurrensutsättning av en verksamhet som regel brukar främja kvaliteten. Sammantaget anser Migrationsverket att ändringar i utlänningsförordningen som gör det möjligt att upphandla DNA-analyser av andra än Rättsmedicinalverket bör övervägas.

7.2 Förslag till regeländringar i fråga om muntlig handläggning i asylärenden m.m.

Bakgrund

Enligt 13 kap. 1 § första stycket utlänningslagen får Migrationsverket inte besluta om utvisning eller avvisning av en utlänning som har ansökt om asyl i Sverige utan att det har förekommit muntlig handläggning hos Migrationsverket.

Det händer att asylsökande utlänningar inte hörsammar verkets kallelser till den muntliga handläggningen och utan godtagbar ursäkt vägrar att inställa sig. Problemet tycks framförallt förekomma i Stockholm. Från olika håll har det också sagts att det blir allt vanligare att man inte hörsammar kallelser. Det är inte säkerställt vad detta beror på men oavsett orsaken är det ett problem som i onödan förlänger handläggningstiderna och riskerar att omöjliggöra beslut inom de uppsatta tidsmålen eller till och med beslut överhuvudtaget. På sikt riskerar en sådan ordning naturligtvis att urholka förtroendet för asylsystemet.

Även om det inte är utrett varför asylsökande i ökande omfattning inte infinner sig till muntlig utredning, är det rimligt att anta att det i en del fall

kan vara ett medvetet handlande i syfte att uppskjuta eller omöjliggöra beslut om utvisning eller avvisning.

Muntlig handläggning är obligatorisk

Lagtexten i 13 kap. 1 § utlänningslagen anger ”Migrationsverket får inte ...” och något undantag finns inte i den bestämmelsen eller på annat håll. I *Utlänningslagen med kommentarer (Wikrén/Sandesjö)* sid. 436 sägs att bestämmelsen är ”obligatorisk”. På sid. 438 återges vidare följande uttalanden ur den proposition som låg till grund för lagstiftningen.

Några avsteg från denna princip bör inte medges – inte ens vid direktavvisningar till hemlandet eller avvisningar till tredje land. Enligt regeringens uppfattning ligger det ett betydande fördel i att bestämmelsen utformas på ett ovillkorligt sätt.

Dessa uttalanden tar sikte på de invändningar som fördes fram under remissbehandlingen av bestämmelsen, bl.a. från dåvarande Statens invandrarverk, om att vissa ärendekategorier borde undantas från kravet på muntlighet. Man avsåg alltså inte fall när sökanden efter kallelse uteblev. Denna situation finns överhuvudtaget inte behandlad i förarbetena till lagstiftningen. Ordalydelsen i bestämmelsen medger inte något undantag utan det finns ett formellt krav på muntlig handläggning vid avvisningar eller utvisningar i asylärenden.

Om man däremot ser till syftet med bestämmelsen kan det ändå ligga nära till hands att göra en annan tolkning av främst följande skäl.

Enligt förarbetena till lagstiftningen har ett ökat muntligt inslag i asylärenden klara fördelar ur rättssäkerhetssynpunkt och kan verksamt bidra till att göra handläggningen mer effektiv. Uttalandena ska ses mot bakgrund av den långvariga kritik som gjort gällande att handläggningen av asylärenden inte var rättssäker. Ett huvudsyfte med bestämmelsen var alltså att garantera alla asylsökande rätten att höras muntligt.

I det här sammanhanget finns det också anledning att framhålla att det är utlänningsprocessen som inledningsvis har åberops- och bevisbördan för sitt påstående om att han är i behov av skydd. Den som väljer att inte ange några skäl för sin ansökan har inte rätt till asyl. Skillnaden mellan att vägra inställa sig till muntlig handläggning och att vid en sådant tillfälle tåga är inte stor. I det senare fallet finns det ändå anledning att anta att muntlighetskravet är uppfyllt.

Att utlänningsprocessen efter kallelse vägrar att inställa sig till en muntlig handläggning är ett missbruk av asylprocessen som lagstiftaren naturligtvis aldrig har avsett att skydda genom den nu aktuella bestämmelsen. Det kan också antas att det i vissa fall är asylsökande som är medvetna om att de saknar rätt till skydd i Sverige som motarbetar utredningen genom att inte infinna sig till muntlig handläggning. Asylsökande som har ett verkligt behov av skydd torde ha ett eget intresse av att samarbeta under utredningen för att snabbt få sin ansökan beviljad.

Med hänsyn till syftet med bestämmelsen om muntlighet och med beaktande av principerna om återops- och bevisbördan i asylärenden skulle man kunna anta att en rimlig tolkning av bestämmelsen är att kravet på muntlighet borde vara uppfyllt om utlänningen har kallats till muntlig handläggning i vederbörlig ordning. Att utlänningen själv har valt att inte inställa sig skulle inte påverka möjligheterna att besluta om avvisning eller utvisning. En sådan tolkning motsägs dock av lagtexten och domar från Migrationsdomstolen i Stockholm, se nedan.

Rättspraxis

Migrationsdomstolen i Stockholm har i en dom (2007-11-09, UM 8551-07) återförvisat ett mål där utlänningen inte hörsammat Migrationsverkets kallelser till muntlig handläggning. I det aktuella fallet hade verket avskrivit ärendet om uppehålls- och arbetstillstånd. Att sökanden inte hörsammat kallelser innebar enligt verkets uppfattning att han inte längre vidhöll ansökan. Därefter konstaterade verket i samma beslut att han uppehöll sig i landet utan tillstånd och beslutade om utvisning. I domen konstaterar domstolen att

Migrationsverket har, trots att det inte förekommit muntlig handläggning hos verket, valt att pröva bl.a. NN:s skyddsbehov och utvisa honom. Verkets handläggning strider mot nämnda bestämmelse (13 kap 1 §: vår anmärkning). Verkets beslut skall därför upphävas i sin helhet och målet återförvisas till verket för ny handläggning.

Domstolen har enligt uppgift återförvisat fler ärenden av liknande slag. Det utesluter givetvis inte att migrationsdomstolarna i andra liknande fall kan ha gjort en annan bedömning av muntlighetskravet.

En dom om återförvisning torde inte vara överklagbar, se 34 § sista stycket förvaltningsprocesslagen (1971:291), varför verket har svårt att få saken prövad av Migrationsöverdomstolen.

Asylprocedurdirektivet

Enligt asylprocedurdirektivet som trädde i kraft den 1 december 2007 skall en utlänning erbjudas möjligheten till en personlig intervju. Utlänningslagens bestämmelser om muntlighet lär dock ha företräde framför motsvarande bestämmelser i direktivet.

Förslag till regeländringar

Verket föreslår att 13 kap. 1 § utlänningslagen ändras så att det tydligt framgår att bestämmelsen är ett erbjudande till sökanden om muntlig handläggning. Om sökanden inte hörsammar kallelse till muntlig handläggning ska det alltså stå verket fritt att ändå besluta om avvisning eller utvisning (jfr asylprocedurdirektivet bestämmelser).

Vidare bör övervägas om även bestämmelsen om undantag från skyldigheten att inneha arbetstillstånd i 5 kap. 4 § utlänningsförordningen (2006:97) bör ändras. I nuvarande lydelse sägs bara att undantag gäller om Migrationsverket bedömer att beslut inte kommer att kunna fattas inom fyra månader. En ändring som anger att detta bara gäller om tidsutdräkten inte beror på

utlänningens eget beteende kan ha ett värde. Om inte annat som ett led i att klargöra att varje missbruk av asylrätten är oacceptabelt. I detta sammanhang vill verket peka på att den s.k. KAKI-utredningen liksom verket i sitt yttrande över utredningen har föreslagit ändringar i den nu aktuella bestämmelsen men inte i detta hänseende.

UTFALL ASYLPROCESSEN

Prognostillfälle 2008-05-09

Tabell 1

	2005	2006	2007	jan - mars 2008
ASYLSÖKANDE				
Nya asylsökande	17 530	24 322	36 207	7 054
GRUNDÄRENDEN				
Totalt antal grundärenden	30 092	36 253	55 752	30 179
Ingående balans	12 430	9 029	17 405	23 033
Nya grundärenden	17 662	27 224	38 347	7 146
Avgjorda grundärenden	21 325	18 838	32 492	7 259
Avslag "snabbprocessen"	6 305	4 492	3 968	1 068
Dublin/OT	2 898	2 304	3 437	960
OH	3 407	2 188	531	108
Bifall	2 838	7 940	15 639	1 638
Avslag "normalprocessen"	9 562	2 485	8 209	3 445
Avskrivna/övriga	2 620	3 921	4 676	1 108
Öppna ärenden vid periodens slut	9 029	17 405	23 033	22 900
ÖVERKLAGANDEN MIGRATIONSVERKET				
Totalt antal överklaganden	13 291	5 305	9 673	4 982
Ingående balans	294	117	900	777
Nya överklaganden	12 997	5 188	8 773	4 205
Avgjorda överklaganden	13 060	4 405	8 286	4 115
Omrövningar	19	125	22	9
Överlämnanden	12 811	4 238	8 067	3 850
Övriga	230	42	197	256
Öppna ärenden vid periodens slut	117	900	777	531
ÖVERKLAGANDEN UTLÄNNINGSNÄMNDEN/MIGRATIONSDOMSTOL				
Totalt antal överklaganden	27 228	11 358	14 348	9 599
Ingående balans	13 622	5 246	2 271	4 612
varav verkställighetshinder (V-UT)			200	144
Summa nya överklaganden			12 077	4 987
varav nya överklaganden grundärenden	13 606	6 112	9 017	4 531
varav nya överklaganden verkställighetshinder			3 060	456
Summa avgjorda överklaganden	22 075	8 975	9 734	3 146
varav avgjorda överklaganden grundärenden			6 618	2 675
varav avgjorda överklaganden verkställighetshinder			3 116	471
Öppna ärenden vid periodens slut	5 246	2 271	4 612	6 453
varav verkställighetshinder (V-UT)			144	129
PRÖVNINGSTILLSTÅND - MIGRATIONSÖVERDOMSTOL				
Totalt antal begäran om prövningstillstånd		1 343	4 927	2 663
Ingående balans		0	472	924
Nya ärenden		1 343	4 455	1 739
Avgjorda begäran om prövningstillstånd		882	4 045	1 790
Prövningstillstånd beviljas		68	62	33
Öppna ärenden vid periodens slut		472	924	873
Beviljade prövningstillstånd - MIGRATIONSÖVERDOMSTOL				
Totalt antal beviljade prövningstillstånd		68	113	57
Ingående balans		0	51	24
Nya ärenden		68	62	33
Avgjorda ärenden		20	62	15
Öppna ärenden vid periodens slut		51	24	42
PRÖVNING AV VERKSTÄLLIGHETSHINDER - MIGRATIONSVERKET				
Totalt antal ärenden		4 121	8 240	2 427
Ingående balans			510	563
Nya ärenden		4 121	7 730	1 864
Avgjorda ärenden		3 611	7 821	1 678
Bifall		157	365	58
Avslag, ej ökl		41	2 559	670
Avslag, ökl		2 315	4 609	822
Avskrivna/övriga		1 098	288	128
Öppna ärenden vid periodens slut		510	563	725

UTFALL ASYLPROCESSEN

Prognostillfälle 2008-05-09

Tabell 1

	2005	2006	2007	jan - mars 2008
PRÖVN.AV VERKST.HINDER ENL. TILLFÄLLIG LAGSTIFTNING - MIGRATIONSVERKET				
Totalt antal ärenden	23 132	28 167		
Ingående balans	0	20 181		
Nya "ärenden"	23 132	7 986		
Avgjorda ärenden	2 951	28 043		
Bifall	2 534	14 823		
Avslag	173	11 613		
Avskrivna/övriga	244	1 607		
Öppna ärenden vid periodens slut	20 181	124		
ÅTERVÄNDANDEÄRENDEN - MIGRATIONSVERKET				
Totalt antal återvändandeärenden	32 943	25 330	13 594	6 237
Ingående balans	8 430	15 049	5 259	3 192
Nya återvändandeärenden	24 513	10 281	8 335	3 045
Avslutade ärenden	18 153	19 662	11 003	3 377
Självmant återvändande med verkets hjälp	6 896	3 917	3 953	1 237
Överlämnade till polisen	8 431	4 441	6 031	1 923
avvikna	6 944	3 411	3 261	1 072
tvång	1 487	1 030	2 770	851
Avslutade på annat sätt	2 826	11 304	1 019	217
Öppna ärenden vid periodens slut	15 049	5 259	3 192	3 284
VERKSTÄLLIGHETER - POLISMYNDIGHETERNA				
Totalt antal verkställighetsärenden	25 439	24 558	18 531	13 397
Ingående balans	17 008	20 117	12 500	11 474
avvikna	14 603	17 978	11 250	9 523
tvång	2 405	2 139	1 250	1 951
Nya verkställighetsärenden	8 431	4 441	6 031	1 923
avvikna	6 944	3 411	3 261	1 072
tvång	1 487	1 030	2 770	851
Avslutade ärenden	4 272	12 058	5 351	490
Verkställda ¹⁾	2 136	1 196	1 768	490
avvikna	1 367	921	1 078	299
tvång	769	275	690	191
Avslutade på annat sätt		10 862	3 583	
Öppna ärenden vid periodens slut ²⁾	20 117	12 500	11 474	10 975
avvikna	17 978	11 250	9 523	9 109
tvång	2 139	1 250	1 951	1 866
KOMMUNMOTTAGNING				
Totalt från mottagningssystemet	5 940	24 432	15 996	2 329
Anläggningsboende (ABO)	2 817	9 078	5 937	1 299
Eget boende (EBO)	3 123	15 354	10 059	1 030
MOTTAGNINGSSYSTEMET - MIGRATIONSVERKET				
Inskrivna vid periodens början	38 945	38 901	29 604	38 402
Inskrivna vid periodens slut	38 901	29 604	38 402	39 278
varav med tillstånd	3 773	2 895	1 877	1 138
varav med öppet asylärende	8 649	16 326	22 638	22 412
varav med öppet överklagande Migrationsverket	5 152	3 780	927	498
varav med öppet överklagande överinstans			4 446	6 201
varav med lagakraftvunnet avvisningsbeslut	18 753	6 603	5 805	6 313
varav övriga	2 574		2 709	2 716
Genomsnittligt antal inskrivna/dygn	38 923	34 253	34 003	38 840

1) Totalt utfall enligt TPT:s statistik. Fördelningen avvikna/tvång bygger på fördelningen enligt Migrationsverkets statistik över verkställda överlämnade ärenden.

2) En del av de ärenden som redovisas som öppna hos polisen är förmodligen inte längre aktuella för verkställighet då personerna i fråga redan lämnat landet.

PROGNOS ASYLPROCESSEN

Prognostillfälle 2008-05-09

Tabell 2

	2008	2009	2010	2011
ASYLSÖKANDE				
Nya asylsökande	30 000	27 000	23 000	20 000
GRUNDÄRENDEN				
Totalt antal grundärenden	53 979	45 793	36 555	31 957
Ingående balans	23 033	17 979	12 793	11 255
Nya grundärenden	30 946	27 814	23 762	20 702
nya asylsökande	30 000	27 000	23 000	20 000
asylansökan från personer redan i landet	946	814	762	702
Avgjorda grundärenden	36 000	33 000	25 300	22 000
Avslag "snabbprocessen"	4 500	4 590	5 060	5 400
Dublin/OT	3 900	4 050	4 600	5 000
OH	600	540	460	400
Bifall	9 450	8 520	6 070	4 980
Avslag "normalprocessen"	17 320	15 620	11 130	9 130
Avskrivna/övriga	4 720	4 260	3 030	2 490
Öppna ärenden vid periodens slut	17 979	12 793	11 255	9 957
Öppna ärenden i handläggningstid (mån)	7,0	5,5	5,7	5,8
ÖVERKLAGANDEN MIGRATIONSVERKET				
Totalt antal överklaganden	19 727	18 280	13 440	11 560
Ingående balans	777	1 000	500	500
Nya överklaganden	18 950	17 280	12 940	11 060
Avgjorda överklaganden	18 727	17 780	12 940	11 060
Omprövningar	375	356	259	221
Överlämnanden	17 970	17 060	12 420	10 610
Övriga	370	350	250	220
Öppna ärenden vid periodens slut	1 000	500	500	500
ÖVERKLAGANDEN MIGRATIONSDOMSTOL				
Totalt antal överklaganden	27 502	31 270	26 290	19 900
Ingående balans	4 612	7 930	8 630	5 250
varav verkställighetshinder	144	492	632	532
Summa nya överklaganden	22 890	23 340	17 660	14 650
Nya överklaganden	17 970	17 060	12 420	10 610
Överklaganden verkställighetshinder	4 920	6 280	5 240	4 040
Totalt antal avgjorda	19 572	22 640	21 040	15 460
Avgjorda överklaganden	15 000	16 500	15 700	11 300
Avgjorda verkställighetshinder	4 572	6 140	5 340	4 160
Öppna ärenden vid periodens slut	7 930	8 630	5 250	4 440
Varav verkställighetshinder	492	632	532	412
PRÖVNINGSTILLSTÅND - MIGRATIONSÖVERDOMSTOL				
Totalt antal begäran om prövningstillstånd	10 294	11 884	11 494	8 574
Ingående balans	924	934	1 094	1 034
Nya ärenden	9 370	10 950	10 400	7 540
Avgjorda begäran om prövningstillstånd	9 360	10 790	10 460	7 820
Prövningstillstånd beviljas	430	480	470	350
Öppna ärenden vid periodens slut	934	1 094	1 034	754

PROGNOS ASYLPROCESSEN

Prognostillfälle 2008-05-09

Tabell 2

	2008	2009	2010	2011
Beviljade prövningstillstånd - MIGRATIONSÖVERDOMSTOL				
Totalt antal beviljade prövningstillstånd	454	644	654	534
Ingående balans	24	164	184	184
Nya ärenden	430	480	470	350
Avgjorda ärenden	290	460	470	390
Öppna ärenden vid periodens slut	164	184	184	144
PRÖVNING AV VERKSTÄLLIGHETSHINDER - MIGRATIONSVERKET				
Totalt antal ärenden	13 441	17 136	14 308	11 010
Ingående balans	563	1 141	1 436	1 208
Nya ärenden	12 878	15 995	12 872	9 802
Avgjorda ärenden	12 300	15 700	13 100	10 100
Bifall	615	785	655	505
Bifall - ny prövning	246	314	262	202
Avslag, ej ökl	6 150	7 850	6 550	5 050
Avslag, ökl	4 920	6 280	5 240	4 040
Avskrivna/övriga	369	471	393	303
Öppna ärenden vid periodens slut	1 141	1 436	1 208	910
ÅTERVÄNDANDEÄRENDEN - MIGRATIONSVERKET				
Totalt antal återvändandeärenden	22 282	24 402	23 032	19 252
Ingående balans	3 192	4 302	4 202	4 332
Nya återvändandeärenden	19 090	20 100	18 830	14 920
Avslutade ärenden	17 980	20 200	18 700	15 569
Självmant återvändande med verkets hjälp	7 310	8 170	7 430	6 209
Överlämnade till polisen	8 670	9 690	9 180	7 650
avvikna	3 460	3 870	3 670	3 060
tvång	5 200	5 810	5 500	4 590
Avslutade på annat sätt	2 000	2 340	2 090	1 710
Öppna ärenden vid periodens slut	4 302	4 202	4 332	3 682
VERKSTÄLLIGHETER - POLISMYNDIGHETERNA				
Totalt antal verkställighetsärenden	20 144	26 220	29 660	30 820
Ingående balans	11 474	16 530	20 480	23 170
avvikna	10 445	11 130	11 850	12 170
tvång	1 955	5 400	8 630	11 000
Nya verkställighetsärenden	8 670	9 690	9 180	7 650
avvikna	3 460	3 870	3 670	3 060
tvång	5 200	5 810	5 500	4 590
Avslutade ärenden	4 540	5 730	6 480	6 740
Verkställda	3 160	3 930	4 440	4 620
avvikna	2 090	2 250	2 330	2 290
tvång	1 070	1 680	2 110	2 330
Avslutade på annat sätt	1 380	1 800	2 040	2 120
Öppna ärenden vid periodens slut ¹⁾	16 530	20 480	23 170	24 080
avvikna	11 130	11 850	12 170	11 880
tvång	5 400	8 630	11 000	12 200
KOMMUNMOTTAGNING se bilaga 5				
Totalt från mottagningssystemet	11 870	11 250	8 500	6 840
MOTTAGNINGSSYSTEMET - MIGRATIONSVERKET				
Inskrivna vid periodens början	38 402	36 000	31 100	26 200
Inskrivna vid periodens slut	36 000	31 100	26 200	23 400
varav med tillstånd	1 000	1 000	900	900
Genomsnittligt antal inskrivna/dygn	38 394	33 318	28 448	24 634

1) En del av de ärenden som redovisas som öppna hos polisen är förmodligen inte längre aktuella för verkställighet då personerna i fråga redan lämnat landet.

Prognostillfälle 2008-05-09

UTGIFTSUTFALL PÅ ANSLAG INOM POLITIKOMRÅDE MIGRATION

Tabell 3

Anslag	2005	2006	2007	Jan - Mar 2008
12:1 Migrationsverket	667 654	1 729 001	1 933 948	496 878
Ap 1 Migrationsverket				496 848
Ap 3 IT-verksamhet			15 535	30
Ap 5 Överprövning av utlänningsärenden		81 701	0	0
Ap 6 Prövning av ansökan		793 310	1 023 567	0
Ap 7 Mottagande av asylsökande m m		853 990	894 846	0
12:2 Ersättningar och bostadskostnader	3 419 056	2 016 183	2 278 683	697 925
Ap 2 Ersättningar till asylsökande mfl		1 776 089	2 034 338	609 774
Ap 3 Bostäder för asylsökande		240 094	244 345	88 151
12:3 Migrationspolitiska åtgärder	184 906	244 779	282 372	627
Ap 4 Återvändningsförberedelser	4 198	3 681	3 995	-93
Ap 5 Återvändningsbidrag	243	412	258	193
Ap 6 Vidarebosättning mm	170 308	230 275	258 710	0
Ap 7 Resor vid vidarebosättning mm	8 430	8 988	18 162	47
Ap 8 Anhörigresor	733	436	1 247	480
Ap 9 Internationellt utvecklingsarbete	994	987		
12:4 Domstolsprövning i utlänningsärenden		194 000	339 062	145 583
12:5 Kostnader vid domstolsprövning i utlänningsärenden		19 500	57 945	26 383
AP 1 Offentligt biträde m.m		16 900	50 300	23 543
AP 2 Tolk m.m.		2 600	7 645	2 840
12:6 offentligt biträde för utlänningsärende	98 129	90 444	228 374	49 534
Ap 2 Migrationsverket	98 129	90 444	228 374	49 534
Ap 3 Utlänningsnämnden				
12:7 Utresor för avvisade och utvisade	176 904	110 953	109 210	35 472
Ap 1 Migrationsverket	43 668	24 953	22 419	5 174
Ap 2 Kriminalvården	133 236	86 000	86 791	30 298
12:8 Från Eu-budgeten finansierade insatser för asylsökande och flyktingar	12 051	14 837	29 538	11 391
10:1 Integrationsverket			5 793	0
Fr Integrationsverket			5 793	0
10:3 Kommunersättningar vid flyktingmottagande			1 961 317	1 414 575
Ap 10 Grundersättning			15 512	148 492
Ap 11 Schablonersättning			1 636 762	1 021 472
Ap 12 Särskilda kostnader å/s/f			17 674	17 271
Ap 13 Särskilda kostnader barn			60 555	38 442
Ap 14 Extraordinära kostnader			93 547	3 764
Ap 15 Sjukvårdsersättning			46 097	31 464
Ap 16 Extra ersättning 2007-2009			91 170	153 670
Totalt	4 558 700	4 419 697	7 226 242	1 463 793

Tabell 4

Prognostillfälle 2008-05-09

ANSLAG INOM POLITIKOMRÅDET MIGRATION (belopp i tkr)

Anslag	Dipsonibla medel 2008	Prognos 2008	Prognos 2009	Prognos 2010	Prognos 2011
12:1 Migrationsverket	2 257 280	2 182 900	2 176 600	2 128 200	2 038 800
Ap 1 Migrationsverket	2 234 620	2 167 900	2 154 600	2 106 200	2 016 800
Ap 3, IT-verksamhet	22 660	15 000	22 000	22 000	22 000
Ap 6 Prövning av ansökan	0	0	0	0	0
Ap 7 Mottagande av asylsökande m m	0	0	0	0	0
12:2 Ersättningar och bostadskostnader	2 590 000	2 894 200	2 513 000	2 145 000	1 858 000
Ap 2, Ersättningar till asylsökande, kommuner och landsting	2 305 000	2 603 200	2 260 000	1 929 000	1 671 000
Ap 3, Bostäder för asylsökande	285 000	291 000	253 000	216 000	187 000
12:3, Migrationspolitiska åtgärder	321 025	318 314	318 340	318 340	318 340
Ap 1 Internationell samverkan	0				
Ap 4 Återvändningsförberedelser	6 024	6 024	6 050	6 050	6 050
Ap 5 Återvändningsbidrag	1 442	1 400	1 400	1 400	1 400
Ap 6 Vidarebosättning mm	290 890	290 890	290 890	290 890	290 890
Ap 7 Resor vid vidarebosättning mm	21 341	18 300	18 300	18 300	18 300
Ap 8 Anhörigresor	1 328	1 700	1 700	1 700	1 700
Regeringens/RK/UD:s disposition	13 459				
12:4 Domstolsprövning i utlänningsärenden	468 204	468 204	525 900	547 300	569 700
12:5 Kostnader vid domstolsprövning i utlänningsärenden	198 800	148 800	205 300	211 200	217 100
Ap.1 Utgifter offentligt biträde m.m.		126 480	173 900	178 200	183 000
Ap. 2 Utgifter för tolk m.m.		22 320	31 400	33 000	34 100
12:6 Offentligt biträde i utlänningsärenden	148 247	222 400	204 400	158 400	138 400
p 2 Migrationsverket	148 247	222 400	204 400	158 400	138 400
Regeringens disposition	200				
12:7 Utresor för avvysade och utvisade	237 701	194 000	257 000	307 000	337 000
Ap 1 Migrationsverket	93 701	50 000	57 000	57 000	57 000
Ap 2 Kriminalvårdsstyrelsen	144 000	144 000	200 000	250 000	280 000
Regeringens disposition	3 000				
12:8 Från EU-budgeten fin insatser för asylsökande och flyktingar	136 195	97 623	144 795	146 681	168 504
ERF II	136 195	34 500	12 795	0	0
ERF III		50 614	106 377	119 251	134 010
Fondenhet		7 801	8 100	8 100	8 100
Återvändandefonden		4 708	17 523	19 330	26 394
10:3 Kommunersättningar vid flyktingmottagande	5 550 780	4 952 195	4 861 922	4 434 040	3 867 190
Ap 10 Grundersättning	158 376	153 934	154 440	152 004	155 900
Ap 11 Schablonersättning	4 195 404	3 696 491	3 579 962	3 327 163	2 882 532
Ap 12 Särskilda kostnader ä/s/f	187 000	170 000	199 290	209 300	214 960
Ap 13 Särskilda kostnader barn	185 000	185 000	194 180	198 835	204 212
Ap 14 Extraordinära kostnader	100 000	100 000	100 000	100 000	100 000
Ap 15 Sjukvårdersättning	185 000	170 000	194 180	204 068	209 586
Ap 16 Extra ersättning 2007-2009	540 000	476 770	439 870	242 670	100 000
TOTALT	11 908 232	11 478 636	11 207 257	10 396 161	9 513 034
Finansiella villkor	Villkor 2008	Prognos 2008	Utfall jan-mar		
12:7, Särskilda insatser för underlätta återvändande	10 000	10 000	0		

Tabell 5

Behov av introduktionsplatser samt prognos för kommunmottagna år 2008 – 2011

Kommunmottagande	2008	2009	2010	2011
Prognostiserat behov av introduktionsplatser¹	24 500	22 000	18 100	16 300
varav				
ingående balans mottagningssystemet	1 900	1 000	900	700
direktinresta i kommun	10 900	9 900	8 900	8 900
varav				
kvotflyktingar	1 900	1 900	1 900	1 900
anknytningar m.fl. ¹	9 000	8 000	7 000	7 000
från ABO	4 700	4 400	3 300	2 700
från EBO	7 000	6 700	5 000	4 000
Kommunmottagande - prognos	23 500	21 100	17 400	15 600
varav anvisade ² ABO	4 300	3 600	2 800	2 200
varav anvisade ² kvotflyktingar	1 900	1 900	1 900	1 900
Totalt anvisade ²	6 200	5 500	4 700	4 100
Utgående balans i mottagningssystemet - prognos (hundratal)	1 000	900	700	700

¹ Personer som omfattas av Förordningen 1990:927 om statlig ersättning för flyktingmottagande mm

² Avser personer som anvisats introduktionsplatser av Migrationsverket

