

Even Høydahl

Notater

Sekundærflytting og økonomisk selvhjulpenhet
Flyktninger bosatt i Norge i 1995-2003

Innhold

Innhold	1
Figurer	3
Tabeller	4
1. Sammendrag	5
2. Innledning: Sekundærflytting og økonomisk selvhjulpenhet	6
2.1. Notatets oppbygging.....	6
2.2. Datagrunnlag og bearbeidinger av data	7
2.2.1. Demografiske data	7
2.2.2. Inntekstdata	7
2.2.3. Bearbeidinger av data	7
2.2.4. Gjennomsnittsinntekt og alder	7
2.2.5. Avrunding og nedre grense for publisering	7
2.3. Begreper og definisjoner	8
3. Flyktningenes inntekt	11
4. Botid og inntekt	12
4.1. Inntekt uavhengig av flytting	12
4.1.1. Sammendrag av 4.1.	12
4.1.2. Inntekt uavhengig av flytting	12
4.2. Inntekt i 2004 etter botid og flytting.....	15
4.2.1. Sammendrag av 4.2.	15
4.2.2. Inntekt i 2004 etter botid og flytting.....	16
4.3. Økonomisk selvhjulpenhet etter botid og flytting	22
4.3.1. Sammendrag av 4.3.	23
4.3.2. Økonomisk selvhjulpenhet etter botid og flytting	23
4.3.3. Utvikling i selvhjulpenhet for flyttere kontra bofaste.....	26
5. Familieinntekt	28
5.1. Familiens viktigste inntekt året før og året etter flytting	28
5.1.1. Sammendrag av 5.1.	28
5.1.2. Familiens viktigste inntekt året før og året etter flytting	28
5.2. Familier med sosialhjelp etter bosettingsår	31
6. Inntekt etter landbakgrunn	32
6.1. Inntekt uavhengig av flytting	32
6.1.1. Sammendrag av 6.1.	32
6.1.2. Inntekt uavhengig av flytting.....	32
6.1.3. Kroatia	33
6.1.4. Serbia og Montenegro.....	34
6.1.5. Bosnia-Hercegovina	35
6.1.6. Somalia	36
6.1.7. Afghanistan.....	37
6.1.8. Irak.....	37
6.1.9. Iran.....	38

6.2. Inntekt, landbakgrunn og flytting	39
6.2.1. Sammendrag av 6.2.	39
6.2.2. Inntekt, landbakgrunn og flytting	39
7. Inntekt etter bostedsfylke	43
7.1. Inntekt uavhengig av flytting	43
7.1.1. Sammendrag av 7.1.	43
7.1.2. Inntekt uavhengig av flytting	43
7.2. Inntekt, fylker og flytting	45
7.2.1. Sammendrag av 7.2.	45
7.1.2. Inntekt, fylker og flytting.....	46
7.2. Inntekt, bostedsfylke og flytting.....	50
7.3. Inntekt etter tilflytningssted.....	51
Referanser	52
VEDLEGG	53
Vedlegg til kapittel 4	53
Vedlegg til kapittel 6	56
Vedlegg til kapittel 7	58
Vedleggstabeller om alder og kjønn.....	63

Figurer

Figur 1: Sammenhenger mellom flyktningers flytting og endringer i inntekt.....	10
Figur 2: Gjennomsnittsinntekter 2004, etter bosettingsår.	13
Figur 3: Overføringer 2004, gjennomsnitt.....	14
Figur 4: Yrkesinntekt 2004, gjennomsnitt, etter bosettingsår	19
Figur 5: Overføringer 2004, gjennomsnitt, etter bosettingsår	20
Figur 6: Overføringer som andel av samlet inntekt 2004, etter bosettingsår og flytting. Gjennomsnitt.	21
Figur 7: Sosialhjelp som andel av samlet inntekt i 2004, etter bosettingsår og flytting. Gjennomsnitt.	22
Figur 8: Andel med yrkesinntekt, før og etter flytting, etter botid ved flytting. Flyktninger bosatt 1995-2001.....	24
Figur 9: Yrkesaktive, andel yrkesinntekt før og etter flytting, etter botid ved flytting. Flyktninger bosatt 1995-2001.....	24
Figur 10: Endring i yrkesinntekt som andel av samlet inntekt, flyttere og bofaste, fra før flytting til etter flytting, etter botid ved flytting, flyktninger bosatt 1995-2001	25
Figur 11: Differanse i selvhjulpenhet mellom flyttere og bofaste, året før flytting og året etter flytting, etter botid ved flytting, flyktninger bosatt 1995-2001.....	27
Figur 12: Yrkesinntekt og overføringer 2004, flyktninger fra Kroatia, etter bosettingsår.	33
Figur 13: Yrkesinntekt og overføringer 2004, flyktninger fra Serbia og Montenegro, etter bosettingsår.....	34
Figur 14: Yrkesinntekt og overføringer 2004, flyktninger fra Bosnia-Hercegovina, etter bosettingsår.....	35
Figur 15: Yrkesinntekt og overføringer 2004, flyktninger fra Somalia, etter bosettingsår.	36
Figur 16: Yrkesinntekt og overføringer 2004, flyktninger fra Afghanistan, etter bosettingsår.....	37
Figur 17: Yrkesinntekt og overføringer 2004, flyktninger fra Irak, etter bosettingsår.....	37
Figur 18: Yrkesinntekt og overføringer 2004, flyktninger fra Iran, etter bosettingsår.....	38
Figur 19: Overføringer som andel av samlet inntekt 2004. Landbakgrunn, etter flytting. Gjennomsnitt.	41
Figur 20: Differanse i selvhjulpenhet mellom flyttere og bofaste, året før flytting, og endring året etter flytting, etter landbakgrunn, flyktninger bosatt 2000, flyttinger 2002 og 2003	42
Figur 21: Yrkesinntekt 2004 som andel av samlet inntekt, gjennomsnitt, etter bostedsfylke 1.1.2005 og flytting.....	46
Figur 22: Sosialhjelp 2004, gjennomsnitt, flyktninger bosatt 2000, etter bostedsfylke 1.1.2005 og flytting.	48
Figur 23: Differanse i selvhjulpenhet mellom flyttere og bofaste, året før flytting, og året etter flytting, etter fylke, flyktninger bosatt 2000 og flyttinger 2002 og 2003.....	50
Figur 24: Samlet inntekt flyktninger i 2004, etter bosettingsår og flytting	53
Figur 25: Andel med yrkesinntekt etter bosettingsår.	55
Figur 26: Yrkesinntekt etter bosettingsår. Gjennomsnitt for de med inntekt	55
Figur 27: Samlet inntekt, gjennomsnitt, 2004, etter bostedsfylke 1.1.2005 og flytting.....	61
Figur 28: Yrkesinntekt 2004 for <i>de med inntekt</i> , gjennomsnitt, etter bostedsfylke 1.1.2005.....	61
Figur 29: Andel med yrkesinntekt 2004 etter bostedsfylke 1.1.2005 og flytting.....	62

Tabeller

Tabell 1: Gjennomsnittsinntekt 2004 flyktninger bosatt 1995-2004. Beløp og prosent av samlet inntekt.....	11
Tabell 2: Gjennomsnittsinntekt 2004, flyktninger etter bosatt tidspunkt. Prosent av samlet inntekt. ...	12
Tabell 3: Gjennomsnittsinntekt 2004 etter bosettingsår og flytting.	16
Tabell 4: Gjennomsnittsinntekt 2004 etter bosettingsår og flytting. Prosent.	18
Tabell 5: Personer etter hovedinntektskilde for familien året før og etter flytting, for flyttinger i 2002 og 2003. Flyktninger bosatt i 2000.....	28
Tabell 6: Flyktninger bosatt 2000, etter familiens hovedinntekt året før og etter flytting. Flyttinger 2002 og 2003. Andel etter type inntekt og prosentvis endring i andel.....	29
Tabell 7: Personer etter hovedinntektskilde for familien året før og etter flytting, for flyttinger i 2002 og 2003. Flyktninger bosatt i 2000. Prosent.....	30
Tabell 8: Andel av flyktninger der familien mottok sosialhjelp i 2004, gjennomsnitt beløp <i>utbetalt sosialhjelp til familien</i> , etter bosettingsår. Prosent.....	31
Tabell 9: Gjennomsnittsinntekt (alle) 2004, etter landbakgrunn for land med 1000 eller flere bosatt. Prosent.....	32
Tabell 10: Gjennomsnittsinntekt 2004 flyktninger bosatt 2000, etter landbakgrunn og flytting. Inntekt som prosent av samlet inntekt.....	39
Tabell 11: Andel med yrkesinntekt og gjennomsnittlig yrkesinntekt 2004, etter landbakgrunn, flyktninger bosatt i 2000.....	40
Tabell 12: Andel med sosialhjelp, gjennomsnittsutbetaling 2004, flyktninger bosatt 2000, etter landbakgrunn og flytting.	42
Tabell 13: Gjennomsnittsinntekt 2004 flyktninger, etter bostedsfylke 1.1.2005.	43
Tabell 14: Gjennomsnittsinntekt 2004 for flyktninger bosatt i 2000, etter bostedsfylke 1.1.2005 og flytting. Prosent.....	45
Tabell 15: Andel med yrkesinntekt, gjennomsnittsinntekt 2004, flyktninger bosatt 2000, etter fylke og flytting.....	47
Tabell 16: Andel med sosialhjelp, gjennomsnittsinntekt 2004, flyktninger bosatt 2000, etter fylke og flytting.....	48
Tabell 17: Gjennomsnittsinntekt 2004, flyktninger bosatt i 2000, etter bosted 1.1.2005.....	51
Tabell 18: Gjennomsnittsinntekt 2004, flyktninger bosatt i 2000, etter bosted 1.1.2005.....	51
Tabell 19: Gjennomsnittsinntekt 2004 etter bosatt tidspunkt. 1000 kr.....	53
Tabell 20: Gjennomsnittsinntekt 2004 for de som hadde de forskjellige typene inntekt, etter bosettingsår og flytting.....	54
Tabell 21: Gjennomsnittsinntekt 2004 for flyktninger, etter landbakgrunn for land med 1000 eller flere bosatt.....	56
Tabell 22: Gjennomsnittsinntekt 2004, flyktninger bosatt 2000 etter landbakgrunn og flytting. Hele tusen.	56
Tabell 23: Gjennomsnittsinntekt 2004 for de som hadde de ulike typene inntekt, bosatt 2000, etter landbakgrunn og flytting. 1000 kr.....	57
Tabell 24: Gjennomsnittsinntekt 2004 etter bostedsfylke 1.1.2005.....	58
Tabell 25: Gjennomsnittsinntekt 2004 for flyktninger bosatt i 2000, etter bostedsfylke 1.1.2005 og flytting.	59
Tabell 26: Andel med type inntekt, flyktninger bosatt i 2000, etter bostedsfylke 1.1.2005 og flytting.	60
Tabell 27: Gjennomsnittsinntekt 2004 flyktninger <i>med inntekt</i> , prosent av flyktninger med inntekt, etter alder og kjønn.....	63
Tabell 28: Gjennomsnittsinntekt 2004 etter kjønn og alder 1.1.2004.....	63
Tabell 29: Gjennomsnittsinntekt i 1000 kr 2004 for flyktninger bosatt i 2000, etter alder, kjønn 1.1.2005 og flytting per 1.1.2005.....	64

1. Sammendrag

Flyktningers sekundærflyttinger og økonomisk selvhjulpnehet er tema for dette notatet. Her er data om flyttinger og inntekt sammenstilt for å beskrive hvordan de som har flyttet klarer seg økonomisk sammenlignet med de som ikke har flyttet. Økonomisk selvhjulpnehet er definert i forhold til yrkesinntekt som andel av samlet inntekt. Høy andel yrkesinntekt betyr høy grad av selvhjulpnehet.

Ut fra det bildet mange har av at sekundærflytting er et problem på alle måter, er kanskje hovedfunnet i denne studien at sekundærflytting i seg selv ikke nødvendigvis skaper problemer for flyktingene. Det å flytte kan tvert imot i mange tilfeller være en snarvei til økonomisk selvhjulpnehet.

Flytting *har* altså betydning for grad av selvhjulpnehet. Den viktigste sammenhengen er likevel at de som flytter i *utgangspunktet* er mer selvhjulpne enn de som blir boende.

I tillegg gir flytting endringer i selvhjulpnehet. Mange flyktinger har flyttet kort tid etter bosetting. Og de som har flyttet etter kort botid, har økt sitt forsprang, og blitt enda mer selvhjulpne i forhold til de bofaste. Etter som tiden går, avtar flytteaktiviteten. De som har flyttet etter lengre botid, har på den annen side tapt terreng i forhold til de bofaste.

På sikt utjevnes også forskjellene mellom de som har flyttet og de som ikke har flyttet. De som har flyttet blir fortere selvhjulpne enn de bofaste, noe som spesielt merkes på kommunenes utbetalinger av sosialhjelp. Men etter som yrkesinntektene har økt med årene for både de som har og de som ikke har flyttet, betyr flyttingene stadig mindre for forskjellene i økonomisk selvhjulpnehet.

Botid er altså en svært viktig variabel i forhold til utviklingen i selvhjulpnehet. Landbakgrunn er en annen, minst like viktig variabel. Det er ikke landbakgrunnen i seg selv som gir utslag, men ulikheten i utdanning og andre viktige forhold mellom flyktinger fra ulike land. Landbakgrunn gir derfor svært ulike forutsetninger for å integreres inn i det norske samfunnet og for å klare seg selv. Noen grupper klarer å forsørge seg selv gjennom yrkesinntekter etter kort tid. Andre grupper forblir avhengige av ulike former for overføringer selv med over 10 års botid.

Flyktinger fra Somalia er de minst selvhjulpne av de store flyktinggruppene, og her er det liten forskjell mellom bofaste og flyttere. På den andre siden er flyktinger fra Bosnia-Hercegovina og Kroatia de mest selvhjulpne, og også for disse er det små forskjeller mellom flyttere og de som har blitt boende i den første bostedskommunen. For de andre store gruppene er det imidlertid store forskjeller, og det er de som har flyttet som er mest selvhjulpne.

Analysene på fylkesnivå viser store regionale forskjeller i grad av selvhjulpnehet mellom bofaste flyktingene og flyktinger som har flyttet. I Østfold, Buskerud og Telemark er de bofaste faktisk mer selvhjulpne enn de som har flyttet til en kommune i disse fylkene. Innflyttere til Vestfold og Oslo er på den andre siden svært mye mer selvhjulpne enn de bofaste i de to fylkene.

Østfold er et spesielt fylke, som har bosatt få flyktinger og har hatt desto større innflytting av flyktinger fra andre deler av landet. Fylket skiller seg dessuten ut fra alle andre fylker ved at sosialutbetalingene til flyttere er betraktelig høyere enn til de bofaste.

Oslo er også et interessant fylke, med stor innflytting av flyktinger. Disse innflytterne ser også ut til å klare seg betraktelig bedre enn de bofaste flyktingene i hovedstaden, med gjennomsnittlig under halvparten så mye utbetalt i sosialhjelp som de bofaste. Eller kan det også være at sosialkontorene i Oslo mindre villige til å gi sosialhjelp til innflyttere enn til bofaste?

I notatet presenteres mange typer sammenhenger mellom inntekt og sekundærflytting. De fleste funn beskrives uten analyser av årsakssammenhenger, da det innenfor prosjektets rammer ikke har vært ressurser til å gå mer i dybden. Mange spørsmål kan stilles ut fra de mønstre som er avdekket. Disse

spørsmålene gir våre data ikke svar på. Men de ulike sammenstillingene av data gir likevel en beskrivelse av de faktiske forhold, som kanskje kan følges opp i videre studier med mer fokus på årsakssammenhenger.

2. Innledning: Sekundærflytting og økonomisk selvhjulpenhet

SSB har gitt ut en rekke publikasjoner der fenomenet sekundærflytting har blitt belyst og analysert siden midten av 90-tallet (Blom 1996, Østby 2001 og Østby 2001, Forgaard 2005).

I Monitor for sekundærflytting (SSB-notat 2006/31) ble bostedsmønsteret for flyktninger bosatt i Norge i perioden 1995-2004 kartlagt. Her følges det samme utvalget av flyktninger, denne gangen med fokus på inntektsdata. Sekundærflytting er en betegnelse på flyktningers flytting ut av første bostedskommune. I dette notatet kartlegges det i hvor stor grad sekundærflyttingene skjer samtidig med endringer i økonomisk selvhjulpenhet for flyktningene.

I den grad flyktningenes flytting har betydning i forhold til selvhjulpenhet, skyldes dette: 1) At de flytter, 2) hvem som flytter eller 3) hvor de flytter?

2.1. Notatets oppbygging

Flyktningenes ulike former for inntekt er de sentrale variablene i dette notatet. Kapittel 2 gir en beskrivelse av data, bearbeiding av data og de mest sentrale begreper i notatet.

I kapittel 3 gis det et kjapt riss av de ulike typene inntekter vi har for flyktningene, og det gjøres avgrensninger i forhold til hvilke typer inntekt som blir behandlet videre i notatet.

I kapittel 4 er temaet hvordan botid påvirker inntekten både til de som har flyttet og til de som ikke har flyttet. Dette gjøres på flere måter. Først sammenlignes inntektene i 2004 for kohortene fra og med 1995 til og med 2003. Deretter sammenlignes inntekten for flyttere og bofaste etter antall år botid ved flytting.

Kapittel 5 er en beskrivelse av familieinntekter før og etter flytting for 2000-kohorten av flyktninger (første bostedskommune i 2000), som flyttet i 2003 og 2002. Inntektene året før og året etter flytting sammenlignes med inntektene til de som ikke flyttet. Her følges personer over tid, med familiens hovedinntekt før og etter flytting.

Landbakgrunn er den sentrale variabelen i kapittel 6. Det fokuseres på inntekten i 2004 til flyktninger med bakgrunn fra de sju landene med flest bosatte flyktninger i 2000. Med vekt på ulikheter i inntekt i 2004 for de som har flyttet og de som har blitt boende.

I kapittel 7 bringes den regionale dimensjonen inn. Her sammenlignes inntekten til flyttere og bofaste på fylkesnivå. Det meste av kapittelet tar utgangspunkt i hvor flyktningene bodde i 2004 og inntekten samme år. Mens siste del av kapittelet tar utgangspunkt i hvilket fylke flyktningene opprinnelig ble bosatt og gir inntektstall i forhold til hvor de som har flyttet var bosatt i 2004.

I tillegg er det et ganske omfattende vedlegg, med både tabeller og figurer. Dette materialet er holdt utenfor teksten for at denne ikke skal bli alt for overlesset med informasjon. Vedlegget er delt opp i bolker etter hvilke kapitler vedleggene hører til. I tillegg finnes det noen tabeller med inntekter etter alder og kjønn for spesielt interesserte, selv om disse variablene ikke er omtalt i notatet.

2.2. Datagrunnlag og bearbeidinger av data

2.2.1. Demografiske data

Alle demografiske data er hentet fra SSBs befolkningsstatistikk. Denne statistikken har Det sentrale folkeregisteret (DSF) som hovedkilde, og er komplettert med data fra Flyreg og DUF. De demografiske data omfatter alt som har å gjøre med bosted, flytting, landbakgrunn, familie, alder og kjønn.

2.2.2. Inntekstdata

Inntektsstatistikk er satt sammen av data fra ligningsmyndighetene, lønns- og trekkoppgaver, rikstrygdeverket, Sosialdepartementet, Statens lånekasse for utdanning og Husbanken. De siste data er hos SSB vel ett år etter slutten av inntekståret. Deretter skal data kontrolleres og sammenstilles til ferdig statistikk. Derfor er de ferskeste tallene som er benyttet i dette notatet fra inntekståret 2004.

2.2.3. Bearbeidinger av data

Alle data som er benyttet har gått gjennom SSBs systemer for produksjon av ordinær statistikk. Deretter er demografiske data og inntekstdata sammenstilt i spesialkjøringer for dette notatet.

2.2.4. Gjennomsnittsinntekt og alder

Det meste av notatet er basert på gjennomsnittsverdier for inntekt. Gjennomsnittsverdier skjuler imidlertid en del informasjon. Spesielt for små grupper vil enkeltpersoner med høye inntekter ha stor betydning for gjennomsnittet, uten at dette er fulgt opp nærmere her. Det som bestemmer gjennomsnittet er 1) antall eller andelen som *har* inntekt og 2) størrelsen på inntekten til *de som har* inntekt. I mange sammenhenger er det interessant om gjennomsnittet ble som det ble av den ene eller den andre grunnen, eller en kombinasjon.

Tabeller som viser andel med inntekt og gjennomsnittet for de som hadde inntekt ligger som vedlegg bakerst i notatet og er kommentert i teksten.

Hovedpoenget er å gjøre sammenligninger mellom de ulike gruppene. Derfor er det i hovedsak brukt gjennomsnittsinntekter, der også de uten inntekt inngår. I 2004 var det 55 prosent av flyktningene 18 år og eldre som hadde yrkesinntekt, og altså 45 prosent som ikke hadde.

Dette er gjennomsnittet for alle personer 18 år og eldre, ikke bare for de som hadde inntekt. Aldersgrensen på 18 år er satt for å holde barn utenfor, og dermed unngå at andelen barn i de enkelte grupper skal påvirke gjennomsnittsinntektene. Aldersgrensen kunne vært lavere, som f.eks. 16 år, som er grensen som brukes i offisiell inntektsstatistikk. Eller den kunne vært satt høyere, siden de fleste går ut av videregående skole det året de fyller 19 år. Valget falt imidlertid på en grense på 18 år, da dette er alderen som skiller barn fra voksne i offisiell befolkningsstatistikk.

2.2.5. Avrunding og nedre grense for publisering

Alle typer inntekt oppgis som gjennomsnittsverdier og er rundet av til nærmeste tusen i tabellene. Antall personer er rundet av til nærmeste ti. Når det står "20" i en tabell, betyr altså dette at antall personer ligger mellom 15 og 24. Det er ikke oppgitt inntekt for grupper som består av mindre enn 45 personer, noe som vises først og fremst i tabeller og figurer på fylkesnivå. I tillegg er det ikke gitt gjennomsnittsverdier for inntekt hvis det var mindre enn fem personer med den aktuelle typen inntekt.

Disse grensene er satt for å unngå at enkeltobservasjoner og "tilfeldigheter" skal ha for stor betydning på gjennomsnittstallene. Verdier som er undertrykt er erstattet med et prikk i tabellene (.).

2.3. Begreper og definisjoner

Flyktning

Personer bosatt i Norge, som en gang har kommet til Norge av fluktgrunner (familie til flyktningen medregnet), uten hensyn til om personen har fått flyktningstatus etter Genève-konvensjonen. Både primærflyktninger og familieegjenforente flyktninger er med. Barn som flyktningene har fått etter at de kom til Norge er ikke regnet med.

Bosetting/bosatt

Den kommunen der flyktningen ble bosatt etter avtale mellom IMDi og kommune er bosettingskommunen. I de aller fleste tilfellene er dette en annen kommune enn den flyktningene har bodd i mottak. En flyktning ble *bosatt* det året han ble utplassert i første bosettingskommune, ikke det året han kom til Norge.

Sekundærflytting

Sekundærflytting er per definisjon videreflytting fra den første kommunen en flyktning er bosatt i etter at han eller hun fikk opphold i Norge. Flytting ut av landet hører ikke med under definisjonen.

I dette notatet er det ikke tatt hensyn til hvor mange ganger den enkelte flyktning har flyttet. Det er kun gjort et skille mellom bofaste (de som ikke har flyttet) og *flyttere*. Men flyktninger som har flyttet ut av landet er ikke regnet med blant flytterne, da vi ikke har opplysninger om inntekt etter flytting for disse. Flytterne er flyktninger som på det aktuelle tidspunkt har en annen bostedskommune enn den kommunen de først ble bosatt i.

Kohort/ankomstkohort

Alle flyktningene som ble bosatt i et og samme kalenderår.

Landbakgrunn

Opprinnelseslandet flyktningene kommer fra.

Økonomisk selvhjulpenhet

Grad av avhengighet av økonomiske overføringer fra stat og kommune er en måte å måle dette på. De som har en høy andel yrkesinntekt, er mer selvhjulpne enn de med lav andel yrkesinntekt. Samtidig har inntektens størrelse også betydning. Vi har derfor sett på samlet inntekt, og dessuten på ulike former for overføringer. Det er ikke satt noen grense for inntekt eller andel yrkesinntekt for at en person skal regnes som økonomisk selvhjulpen.

Inntektsår, alder og flytting

Det meste av analysen er basert på inntekt i 2004, som er de nyest tilgjengelige inntektsdata. Utvalget består av flyktninger som var fylt 18 år 1.1.2004, altså personer som var "voksne" hele inntektsåret.

I de tabeller som skiller mellom bofaste flyktninger og flyktninger som har flyttet, er ikke flyktninger som har flyttet i løpet av inntektsåret tatt med. Grunnen til dette er at de har generert deler av inntekten i første bostedskommune og deler i tilflyttingskommunen, uten at SSB har tall for denne fordelingen.

Selve flytteprosessen kan også medføre et midlertidig bortfall av inntekt. Derfor er ikke inntekt selve flytteåret tatt med i analysene.

Introduksjonsstønad

Introduksjonsloven er en reform hvor målet er å styrke nyankomne innvandreres mulighet for deltakelse i arbeidslivet og i samfunnet ellers. Loven har vært en obligatorisk ordning for kommunene siden 1. september 2004. Introduksjonsordningen inneholder ett sett med virkemidler rettet mot fylker og kommuner, og en *introduksjonsstønad* med utbetaling på inntil 2 G per person i to år fra bosettingstidspunktet.

Inntekter i form av introduksjonsstønad blir ikke behandlet spesielt i notatet, siden hovedfokus her ligger på flyktninger som ble bosatt i 2000. I de tabeller og figurer der også flyktninger bosatt i de senere år er med, blir stønaden likevel nevnt i enkelte tilfeller.

Hvis en person slutter på introduksjonsprogrammet før det er gjennomført i henhold til individuell plan og avtalen med kommunen, mister vedkommende rett til videre deltakelse, både i den kommunen han/hun bor i og ved flytting til en annen kommune. Ved flytting mister altså flyktningen retten til stønad.

Inntekt

Samlet inntekt består av yrkesinntekt, kapitalinntekt og overføringer. Under ligger en oversikt over inntektsregnskapet med hovedposter og underposter.

Yrkesinntekt

- +Lønnsinntekt
- +Netto næringsinntekt

+Kapitalinntekt

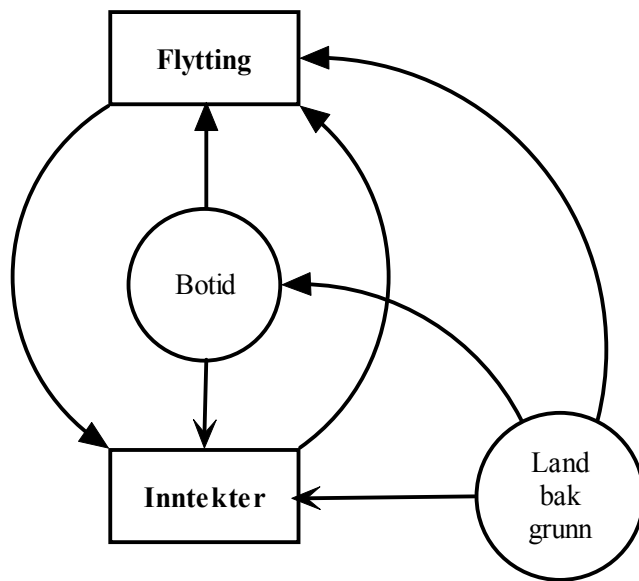
- +Brutto renteinntekt
- +Aksjeutbytte
- +Realisasjonsgevinster
- Realisasjonstap
- +Andre kapitalinntekter

+Overføringer

- +Skattepliktige overføringer
 - +Pensjoner o.l. fra folketrygden
 - +Tjenestepensjon m. m.
 - +Arbeidsledighetstrygd
 - +Mottatte bidrag m.m.
- +Skattefrie overføringer
 - +Barnetrygd
 - +Bostøtte
 - +Stipend
 - +Forsørgerfradrag
 - +Sosialhjelp
 - +Grunn- og hjelpestønad
 - +Kontantstøtte
 - +Engangsstønad ved fødsel
 - +Andre overføringer

=Samlet inntekt

Figur 1: Sammenhenger mellom flyktningers flytting og endringer i inntekt.



Figuren viser noen av sammenhengene mellom flytting og inntekt. Det finnes mange flere. Når vi kartlegger sammenhengen mellom inntekt og flytting, er det derfor viktig å være oppmerksom på mulige mellomliggende forklaringsvariabler.

Botid er en sentral variabel i forhold til integrering. Jo lengre botid, desto høyere grad av integrering og høyere inntekt, alt annet likt.

Hvis vi for eksempel sammenligner inntekt etter landbakgrunn, finner vi store ulikheter mellom de forskjellige landene. Da er det et viktig poeng at ulike grupper av flyktninger ble bosatt til ulik tid. Inntektsforskjeller etter flyktningenes landbakgrunn vil da langt på vei kunne forklares ut fra ulik botid. Og omvendt kan noe av forskjellen i inntekt etter botid skyldes landbakgrunn.

Sammenhengen mellom botid og alder er også innlysende. Og alder (yrkesansiennitet) har betydning for både yrkesinntekt og overføringer. Alder og kjønn er likevel utelatt fra for å spisse notatet med kun det som viste seg å gi de mest relevante funn. Kjønn er problematisk i forhold til de overføringer som går til familier og ikke enkeltpersoner. Da gir det store utslag hvis det for eksempel oftest er mannen i familien som er registrert som mottaker av sosialhjelp.

Et svært viktig forhold, er sammenhengen mellom botid og flytting. Jo lengre tid som er gått siden bosetting (første bosettingskommune), desto flere har flyttet videre. Den gjennomsnittlige botiden for de som har flyttet er derfor lengre enn for de som ikke har flyttet. Blant flyktninger bosatt i perioden 1995-2004 som hadde flyttet fra første bostedskommune 1.1.2005, var gjennomsnittlig botid 6 år. Mens de som ikke hadde flyttet hadde gjennomsnittlig botid på 4 år. En kan derfor forvente at flytterne av denne grunn vil ha en høyere gjennomsnittsinntekt enn de bofaste.

For å eliminere virkningen av botid vil vi derfor gjøre analyser innenfor enkeltkohorter, altså grupper med lik botid. Og kohorten som har fått størst oppmerksomhet er den som ble bosatt i 2000. Denne kohorten ble bosatt forholdsvis nylig, samtidig som det har gått såpass lang tid siden bosetting at ganske mange har flyttet.

Ulempen med å behandle enkeltkohorter er at denne tilnærmingen kan gi små tall, spesielt når det gjøres sammenligninger mellom regioner (fylker). Og de fleste kommuner har også for få flyktninger til at det gir mening å operere med inntektsstatistikk på kommunenivå.

3. Flyktingenes inntekt

Tabell 1: Gjennomsnittsinntekt 2004 flyktninger bosatt 1995-2004. Beløp og prosent av samlet inntekt.

	Gjennomsnitt alle	Prosent	Antall med inntekt	Prosent med inntekt	Gjennomsnitt for de med inntekt
<i>Antall personer</i>			33000		
Samlet inntekt	164 000	100	32200	98	167 000
Inntekt etter skatt	141 000	86	32210	98	144 000
Yrkesinntekt	81 000	49	18130	55	147 000
Lønn	79 000	48	17820	54	145 000
Netto næringsinntekt	3 000	2	700	2	130 000
Kapitalinntekter	0	0	.	.	.
Overføringer	82 000	50	27430	83	99 000
Skattepliktige overføringer	25 000	15	12620	38	66 000
Ytelser fra folketrygden	10 000	6	3810	12	91 000
Arbeidsledighetstrygd	7 000	4	3650	11	68 000
Skattefrie overføringer	57 000	35	24610	75	76 000
Bostøtte	6 000	4	9350	28	21 000
Sosialhjelp	33 000	20	15320	46	70 000
Studielån	2 000	1	2120	6	32 000
Studiestipend	3 000	2	3580	11	31 000

Tabellen viser gjennomsnittsinntekt i 2004 for alle flyktninger som var 18 år eller eldre 1.1.2004, og fremdeles bosatt i Norge 1.1.2005. Videre vises antall for hver type inntekt og gjennomsnitt for de med inntekt. Flyktingene her omfatter alt fra flyktninger som har vært bosatt i landet i 10 år til de som hadde fått sin første bostedskommune kun dager før utgangen av 2004. Noen kan altså være godt etablerte, med arbeid og enebolig, mens andre knapt har kommet inn i en kommunal leilighet. Og i tillegg er det alle mulige andre varianter mellom disse to.

Gruppen av flyktninger fikk i 2004 i gjennomsnitt halvparten av inntektene sine som yrkesinntekt, eller lønn. Den andre halvdel kom fra ulike former for overføringer. Sosialhjelp var den største enkeltposten blant overføringene, med 20 prosent av samlet inntekt. Sosialhjelp og bostøtte sto samlet for en fjerdedel av inntektene. Arbeidsledighetstrygd utgjorde kun fem prosent. Netto næringsinntekt (selvstendig næringsdrivende) og kapitalinntekter kan man nesten se bort fra. I det videre utelates derfor de to postene. Studielån og stipend utgjorde heller ikke mye, samtidig som studielån/stipend og flytting er et vanskelig tema, da mange studenter flytter uten å registrere flytting i Folkeregisteret. Derfor er også studielån og stipend utelatt i de fleste sammenhenger.

Litt over halvparten (55 prosent) av flyktingene hadde yrkesinntekt i 2004, mens 83 prosent mottok overføringer i en eller annen form. Selv om sosialhjelp går til familier, og ikke enkeltpersoner, mottok hele 46 prosent av alle flyktninger sosialhjelp. Og 61 prosent av flyktingene bosatt i 1995-2004 som var 18 år og over 1.1.2004 levde i en familie som mottok et større eller mindre beløp i sosialhjelp i 2004.

Barnetrygd er en del av de skattefrie overføringene, og utgjør en stor andel av denne posten. Barnetrygd er likevel ikke viet spesiell oppmerksomhet, da flytting ikke har noe å si fra eller til i forhold til utbetalingene.

Det finnes data for introduksjonsstønad for 2004. Disse inntektene er imidlertid ikke beskrevet nærmere, da de som har mottatt introduksjonsstønad i 2004 ikke har hatt særlig lang tid på seg til å flytte. Sammenhengen mellom introduksjonsstønad og sekundærflytting er likevel svært interessant, og kan eventuelt belyses i en senere studie, etter at ordningen har fått virke en tid.

4. Botid og inntekt

4.1. Inntekt uavhengig av flytting

4.1.1. Sammendrag av 4.1.

Det er en klar sammenheng mellom botid og inntekt. De som har vært bosatt lenge har i gjennomsnitt høyere samlet inntekt enn de med kortere botid. Yrkesinntekten stiger med tiden, mens andelen overføringer blir stadig mindre. Nivået på overføringene er likevel forholdsvis likt for de med kort og lang botid. Sammensetningen av overføringene endrer seg imidlertid betydelig etter som årene går. Den viktigste endringen er et betydelig fall i sosialhjelpsutbetalingene, mens ytelsene fra folketrygden stiger. Alderspensjon utgjør noe av denne veksten, men det meste er uføretrygd.

4.1.2. Inntekt uavhengig av flytting

Tabell 2: Gjennomsnittsinntekt 2004, flyktninger etter bosatt tidspunkt. Prosent av samlet inntekt.

	Bosatt tidspunkt								
	1995	1996	1997	1998	1999	2000	2001	2002	2003
Antall personer	3800	1700	1700	2000	4000	4000	4300	4500	3900
Samlet inntekt 1000 kr	199	189	176	183	192	193	172	137	133
<i>Prosent</i>									
Yrkesinntekt	66	61	51	54	57	58	48	38	22
Overføringer	33	38	49	46	43	42	52	62	78
Ytelser fra folketrygden	9	9	13	11	8	5	6	3	2
Arbeidsledighetstrygd	6	5	5	6	6	6	5	2	1
Bostøtte	2	3	3	3	3	3	4	5	7
Sosialhjelp	9	13	16	15	15	17	22	27	36
Studielån/stipend	2	3	4	4	4	3	4	4	3

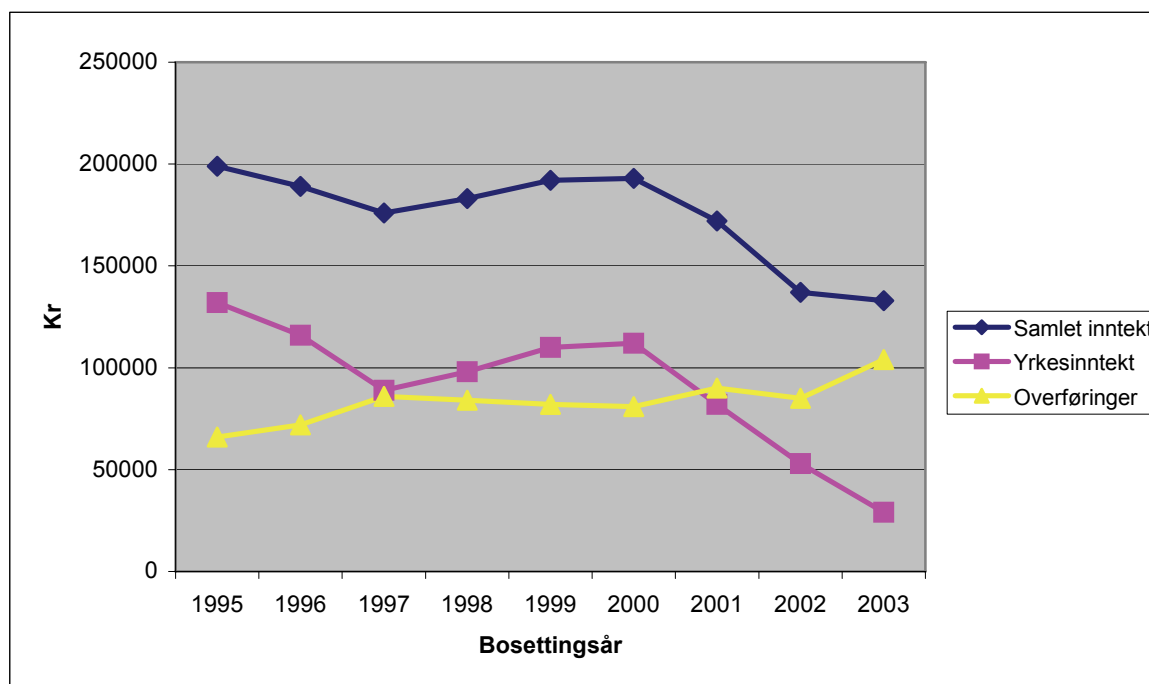
Tabellen viser en klar sammenheng mellom inntekt og botid, selv om tendensen ikke er entydig. Tabell 19 i vedlegg viser kroneverdiene for de ulike typene inntekt. Flyktningene bosatt i 1999 og 2000 lager litt "rot" i mønsteret, da de tjener bedre enn de som ble bosatt årene før. Disse to årene ble det bosatt spesielt mange flyktninger fra Balkan, og tabell 12 viser at flyktningene fra det tidligere Jugoslavia i snitt har høyere inntekt enn de fleste andre flyktninger. Flyktninggruppene sammensetning har altså også mye å si i tillegg til botid.

Arbeidsledigheten i landet var dessuten lavere i perioden 1998-2001, noe som kan ha gjort inntreden på arbeidsmarkedet enklere for kohortene fra disse årene. Og det er mulig dette kan vises igjen i yrkesinntekten for kohortene også fram til 2004. Blom (2004) fant imidlertid i en studie av flyktningskull bosatt i perioden 1987-1999 at det over tid ikke var noen direkte sammenheng mellom konjunktursituasjonen ved bosetting og senere inntekter. Når oppgangstidene kommer, drar alle flyktningskull fordel av det, også de som ble bosatt under en lavkonjunktur, med lav etterspørsel etter arbeidskraft. Sammenhengen mellom konjunkturer og inntekt blir ikke analysert nærmere i dette notatet.

Kohorten fra 2004 er ikke tatt med, da gjennomsnittspersonen bosatt det året har hatt bare ca. et halvt år til å generere inntekter, noe som gjør sammenligninger med de andre kohortene vanskelig.

I tillegg til at samlet inntekt øker med botid, er det flere klare trekk når vi ser på fordelingen på ulike typer inntekt. Yrkesinntektens andel av samlet inntekt øker med botid. Andelen overføringer minker. Andel av samlet inntekt som er ytelser fra folketrygden har økt fram til kohorten bosatt i 1997, for så å synke igjen for de som har bodd lengst. Arbeidsledighetstrygdens andel er økende med økt botid 5 år bakover i tid, og stabiliserer seg på dette nivået. Avhengighet av bostøtte avtar med botid. Sosialhjelpen som andel av samlet inntekt går også markert ned med økende botid, og er lavere enn yrkesinntekten i 2004 for flyktningskull bosatt i 2002 og tidligere.

Figur 2: Gjennomsnittsinntekter 2004, etter bosettingsår.



Botid gir lite utslag på samlede overføringer

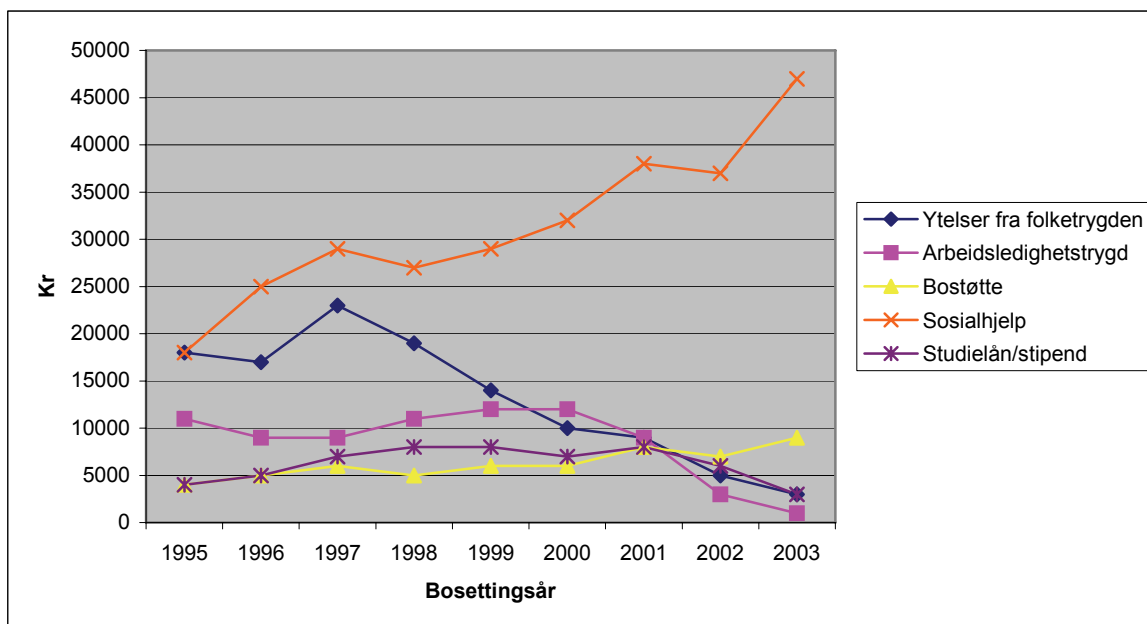
Flyktingene som ble bosatt i perioden 1997 til 2002 lå i gjennomsnitt på om lag 85-90.000 kr i overføringer i 2004. Flyktingene med sju års botid fikk altså like mye i overføringer som de med to års botid. De som ble bosatt i 2003 fikk i snitt nesten 20.000 mer enn de som ble bosatt året før. Og de som ble bosatt i 1995 og 1996 mottok 15-20.000 mindre enn de som kom årene etter.

Variasjonene i yrkesinntekt etter botid mye påvirket av landbakgrunn

Kurven for yrkesinntekt har et interessant mønster. En skulle tro at et "naturlig" mønster hadde vært en forholdsvis jevn stigning med økende botid. Slik er det altså ikke. Yrkesinntekten stiger kraftig år for

år bakover i tid, til bosettingsår 2000. Deretter flater den ut og går nedover med økende botid. De som ble bosatt i 1999 hadde lavere yrkesinntekt i 2004 enn de som ble bosatt i 2000. Og de som ble bosatt i 1998 og 1997 hadde enda lavere yrkesinntekt. Deretter stiger yrkesinntekten markert igjen for de som ble bosatt i 1996 og 1995. Dette har sammenheng med egenskaper ved flyktninger som ble bosatt i Norge de enkelte årene, som varierer mye etter landbakgrunn.

Figur 3: Overføringer 2004, gjennomsnitt.



Folketrygden overtar delvis for sosialhjelp ved økt botid

I figur 3 vises gjennomsnittet for de enkelte typene overføring i 2004 etter bosettingsår. Det er to kurver som skiller seg spesielt ut: Sosialhjelp og folketrygden.

Sosialhjelpen avtar markert med økende botid. Personer bosatt i 2003 mottok i snitt kr 47.000 i sosialhjelp. Gjennomsnittet for personer bosatt i 1995 var kr 18.000. Bostøtte har det samme mønsteret, med kr 9.000 per person bosatt i 2003 og kr 4.000 per person bosatt i 1995.

For arbeidsledighetstrygd og ytelser fra folketrygden er mønsteret det motsatte. Nylig ankomne flyktninger får ikke mye fra folketrygden, mens de som har vært lengre i landet i snitt får utbetalt betydelig mer. For flyktninger bosatt i 1995 var utbetalingene fra folketrygden per person i 2004 like store som sosialhjelp.

En forklaring på hvorfor det først og fremst er flyktninger som har vært i landet noen år som mottar folketrygd, er trolig at mange her har vært yrkesaktive for siden å bli uføretrygdde eller havnet på attføring. Det er mulig flere av de "gamle" flyktningene kan ha hatt belastende arbeidsforhold som yrkesaktive. Gjennomsnittsalderen til de av flyktningene fra kohortene bosatt i 1995-2004 som mottok ytelser fra folketrygden i 2004 var 41 år og 87 prosent av disse var under 60 år gamle. Alderspensjon utgjorde altså en forholdsvis liten del av overføringene. "Nye" flyktninger vil ikke ha hatt tid til å oppnå tilstrekkelig langt medlemskap i folketrygden (man må ha vært medlem minimum tre siste år) til å ha rett på trygd.

For å få utbetalt arbeidsledighetstrygd kreves det også at man har vært i arbeid i Norge tidligere. Derfor vil det ta noe tid før flyktninger har opparbeidet seg rettigheter til dagpenger. Figuren viser en økning i utbetalt arbeidsledighet etter botid tilbake til de som ble bosatt i 2000. De som ble bosatt før 2000 fikk lavere gjennomsnittlige utbetalinger, uten at forskjellene er svært store.

4.2. Inntekt i 2004 etter botid og flytting

I dette kapittelet er inntekt og flytting temaet. Inntekten er for året 2004. Flyttingen er flytting fra bosettingsåret og til og med 31.12.2003. Flyttinger i året 2004 er altså holdt utenfor. Hvorvidt flyktningene har flyttet en eller flere ganger etter at de ble bosatt er ikke tatt hensyn til. Poenget er å skille de som *har* flyttet fra de som *ikke har* flyttet fra kommunen de først ble bosatt i. Om det var den første flyttingen eller eventuelle flyttinger nummer to, tre, eller fire som førte flyktningen til kommunen der han fikk sin inntekt i 2004, er ikke tatt hensyn til.

I tolkingen av tabellene som viser inntekter etter bosettingsår er det viktig å være klar over at heller ikke her følges den enkelte flyktning fra år til år. Tabellene og figurene gir et øyeblikksbilde av inntekt i 2004, der noen flyktninger har bodd i landet (første bosetting) i et år, noen i to år, tre år, og så videre. Dette gir inntekter etter botid, men vi sammenligner da kohorter, og følger ikke kohorter over tid.

4.2.1. Sammendrag av 4.2.

Forskjellene i inntekt mellom de som har flyttet og de som ikke har flyttet er generelt størst for de med kortest botid. De som har flyttet har i gjennomsnitt høyere yrkesinntekter og høyere andel yrkesinntekt enn de som ikke har flyttet. Denne forskjellen varierer ikke mye mellom bofaste og flyttere etter botid. For flyktninger med kortest botid er de samlede overføringene betydelig større for bofaste enn for flytterne. Denne forskjellen blir imidlertid borte ved lengre botid. Når det gjelder sosialhjelp, er det betydelig større forskjeller mellom de som har flyttet og de som ikke har flyttet, også for de med lengre botid. De bofaste får i gjennomsnitt høyere utbetalinger enn de som har flyttet. For de som mottar sosialhjelp er det ikke store forskjeller mellom bofaste og flyttere i beløp, men andelen som mottar sosialhjelp som er større blant de bofaste.

4.2.2. Inntekt i 2004 etter botid og flytting

Tabell 3: Gjennomsnittsinntekt 2004 etter bosettingsår og flytting.

Bosettingsår		Antall personer	Inntekt						
			Samlet inntekt 1 000 kr	Yrkes inntekt 1 000 kr	I alt 1 000 kr	Overføringer			
						Folke trygden 1 000 kr	Arb. ledigh. trygd 1 000 kr	Bo støtte 1 000 kr	Sosial hjelp 1 000 kr
1995	Bofast	1960	192	125	66	17	9	4	20
	Flyttet	1720	208	141	66	18	13	3	17
1996	B	820	179	104	74	17	6	6	29
	F	800	201	129	71	17	12	4	22
1997	B	940	168	80	88	25	7	7	31
	F	750	185	99	85	21	11	5	27
1998	B	1020	174	88	86	19	9	6	30
	F	880	194	111	83	20	14	5	22
1999	B	2080	183	104	78	15	7	6	30
	F	1740	206	119	86	14	17	6	27
2000	B	2290	187	104	83	9	9	7	37
	F	1470	204	128	76	11	16	5	25
2001	B	2900	167	74	93	10	6	9	43
	F	1080	188	108	80	8	14	5	30
2002	B	3480	136	47	88	4	3	7	39
	F	630	151	81	70	6	5	4	28
2003	B	3440	134	26	107	2	1	9	48
	F	180	131	51	80	2	3	5	41

Det er en markert forskjell i inntekt til de som har flyttet og de som er bofaste. Der hvor enkeltkohorter avviker fra et generelt mønster er forklaringen ofte å finne i variasjoner i kohortenes sammensetning, etter land og etter andre bakgrunnsvariable. Fordelt på ulike typer inntekt finner vi følgende mønster:

Samlet inntekt er høyest for de som har flyttet, unntatt for kohorten fra 2003, der de bofaste har høyest samlede inntekter. Dette kan skyldes introduksjonsordningen, da flyktninger som flytter mister introduksjonsstøtten. Men en må også merke seg at antallet fra denne kohorten som hadde flyttet er meget lavt. Figur 25 i vedlegget viser samlet inntekt for bofaste og flyttere.

Yrkesinntekter er betydelig høyere for flytterne. Forskjellen varierer fra 15 000 til 34 000 i snitt innen den enkelte kohort. Dette kommenteres videre under figur 4.

Samlede overføringer er større for de bofaste enn for flytterne for alle kohorter unntatt 1999. Forskjellen er størst for de senest ankomne kohortene og temmelig liten for de tidligste, men forskjellene er gjennomgående små. Se figur 5.

Ytelser fra folketrygden øker markert med botid. Det varierer mellom kohortene om det er flyttere eller de bofaste som har størst utbetalinger. Flytting skal i prinsippet heller ikke ha noe å si i forhold til ytelser fra folketrygden, men det kan jo tenkes at forhold på det lokale arbeidsmarkedet får betydning i forhold til bruk av uføretrygd, og flytting kan være vanligere for noen grupper enn for andre. Flytting henger også sammen med forhold som har betydning for utmåling av trygd, som for eksempel alder.

Arbeidsledighetstrygd er høyere for flyttere enn for de bofaste. Det kan se ut som om det er en større andel aktivt arbeidssøkende blant de som har flyttet. Og/eller så har de som har flyttet opparbeidet seg rettigheter til høyere dagpengesatser enn de bofaste.

Bostøtten er gjennomgående høyere for bofaste flyktninger enn for flyktninger som har flyttet. Dette er kanskje litt uventet, da en stor andel av flyttingene går fra periferi mot sentrum, altså i retning av områder med høyere bokostnader. Men også her er det små beløp i forskjell.

Sosialhjelpen er betraktelig høyere til de bofaste enn til de som har flyttet, også dette til tross for presumptivt høyere levekostnader i tilflyttingsområdene. Det er også forskjell for de tidligst ankomne kohortene. Forskjellene i sosialhjelp vises og kommenteres i figur 7.

I tabell 20 i vedlegg vises kroneverdiene for tabell 3.

Tabell 4: Gjennomsnittsinntekt 2004 etter bosettingsår og flytting. Prosent.

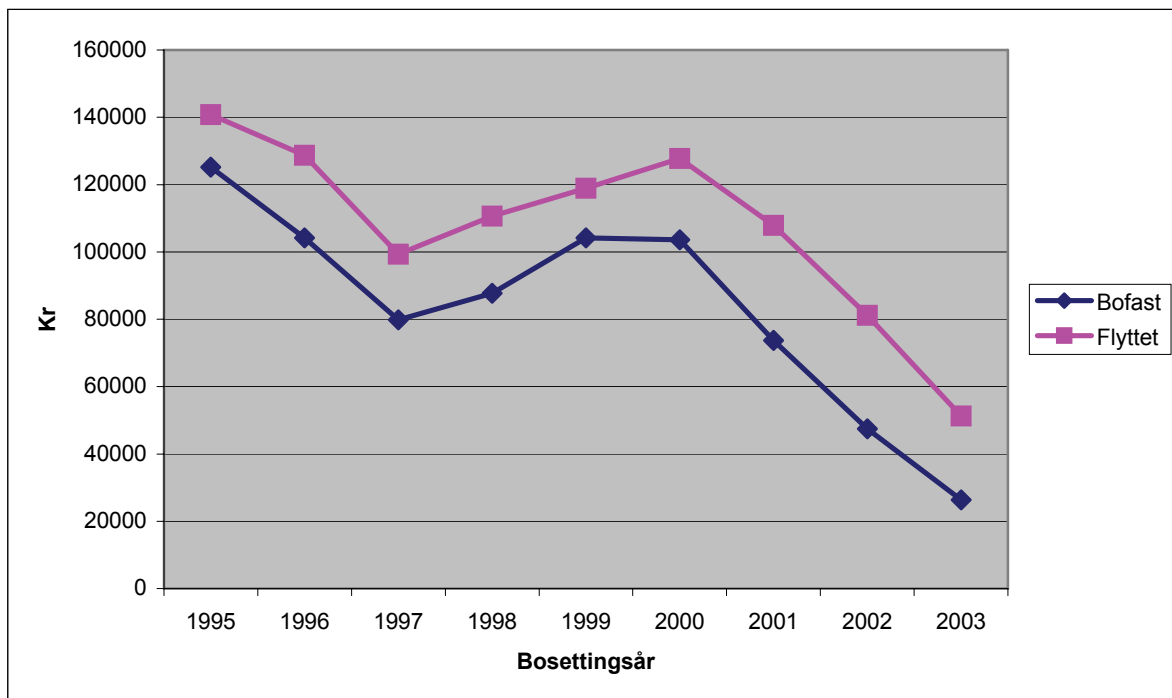
		Inntekt							
		Overføringer							
		Antall personer	Samlet inntekt Kroner	Yrkes inntekt Prosent	I alt Prosent	Folke trygden Prosent	Arb. ledigh. trygd Prosent	Bo støtte Prosent	Sosial hjelp Prosent
1995	Bofast	1960	192 000	65	34	9	5	2	10
	Flyttet	1720	208 000	68	32	9	6	1	8
1996	B	820	179 000	58	41	9	3	3	16
	F	800	201 000	64	35	8	6	2	11
1997	B	940	168 000	48	52	15	4	4	18
	F	750	185 000	54	46	11	6	3	15
1998	B	1020	174 000	51	49	11	5	3	17
	F	880	194 000	57	43	10	7	3	11
1999	B	2080	183 000	57	43	8	4	3	16
	F	1740	206 000	58	42	7	8	3	13
2000	B	2290	187 000	56	44	5	5	4	20
	F	1470	204 000	63	37	5	8	2	12
2001	B	2900	167 000	44	56	6	4	5	26
	F	1080	188 000	57	43	4	7	3	16
2002	B	3480	136 000	35	65	3	2	5	29
	F	630	151 000	54	46	4	3	3	19
2003	B	3440	134 000	19	80	1	1	7	36
	F	180	131 000	39	61	2	2	4	31

Forskjellene mellom bofaste og de som har flyttet blir mindre med tiden

Generelt er forskjellene i andel yrkesinntekt for de sist ankomne kohortene betraktelig større enn for kohortene som ble bosatt før 2001. Tabell 4 viser dette tydelig. Når vi ser på de som har vært bosatt lengst, ser vi at forskjellene er relativt små. Det ser ut som om de som flytter bruker kortere tid til å bli mer selvhjulpne enn de som ikke flytter. Mens de som ikke flytter tar igjen flytterne med tiden.

For kohorten bosatt i 2003 var yrkesinntekten for de bofaste kun 19 prosent, mot 39 prosent for de som hadde flyttet. Altså en *forskjell* på hele 105 prosent, da flytterne hadde mer enn dobbelt så stor andel av samlet andel som yrkesinntekt, sammenlignet med de bofaste. Blant de som ble bosatt i 2000 var forskjellen mellom de bofaste og flytterne nede i sju prosentpoeng, eller 13 prosent.

Figur 4: Yrkesinntekt 2004, gjennomsnitt, etter bosettingsår

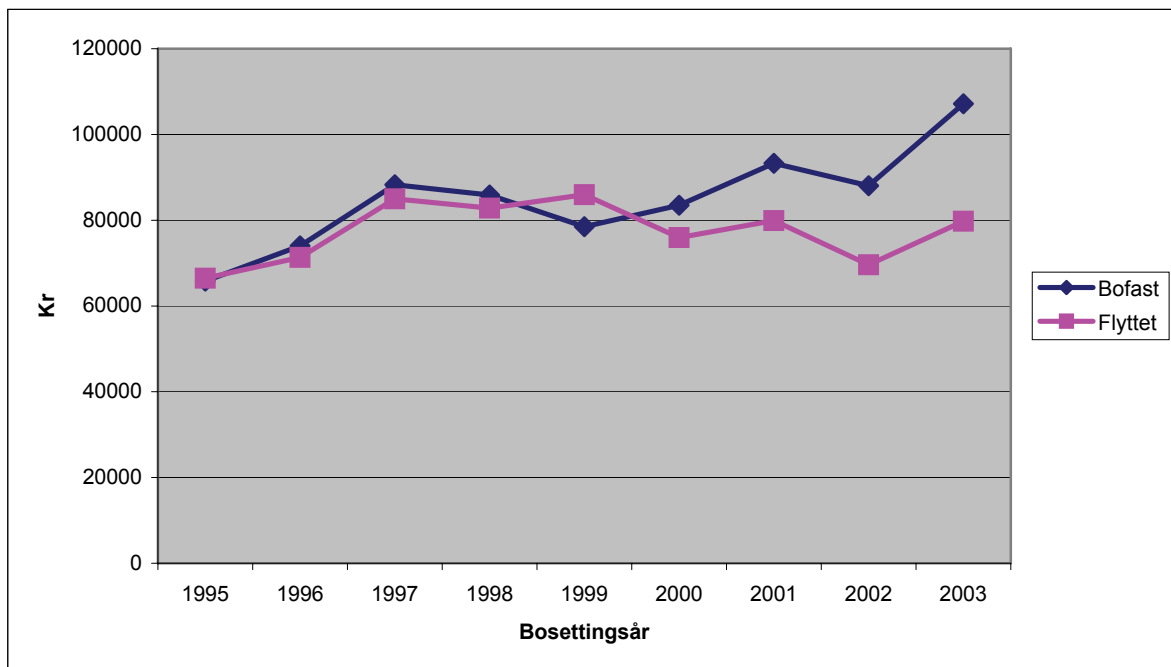


De som har flyttet har høyest yrkesinntekt både med kort og lang botid

Linjene i figur 4 virker rimelig parallelle. Forskjellen i yrkesinntekt i 2004 mellom flyttere og de bofaste er likevel størst for de senest ankomne kohortene. Den prosentvise forskjellen i yrkesinntekter mellom de bofaste og de som hadde flyttet varierer betraktelig. Den var størst for kohortene med kortest botid. I 2003-kohorten hadde flytterne hele 96 prosent høyere yrkesinntekter enn de bofaste, med kr 51 000 mot kr 26 000. Mens i kohorten som ble bosatt i 1995 hadde flytterne kun 13 prosent høyere yrkesinntekter enn de bofaste, med kr 141 000 mot kr 125 000.

Mesteparten av forskjellen mellom de bofaste og flytterne skyldes en større andel yrkesaktive blant de som hadde flyttet (se figur 25 i vedlegg). Men samtidig hadde de yrkesaktive av de som hadde flyttet en noe høyere gjennomsnittsinntekt enn de yrkesaktive bofaste (figur 26).

Figur 5: Overføringer 2004, gjennomsnitt, etter bosettingsår

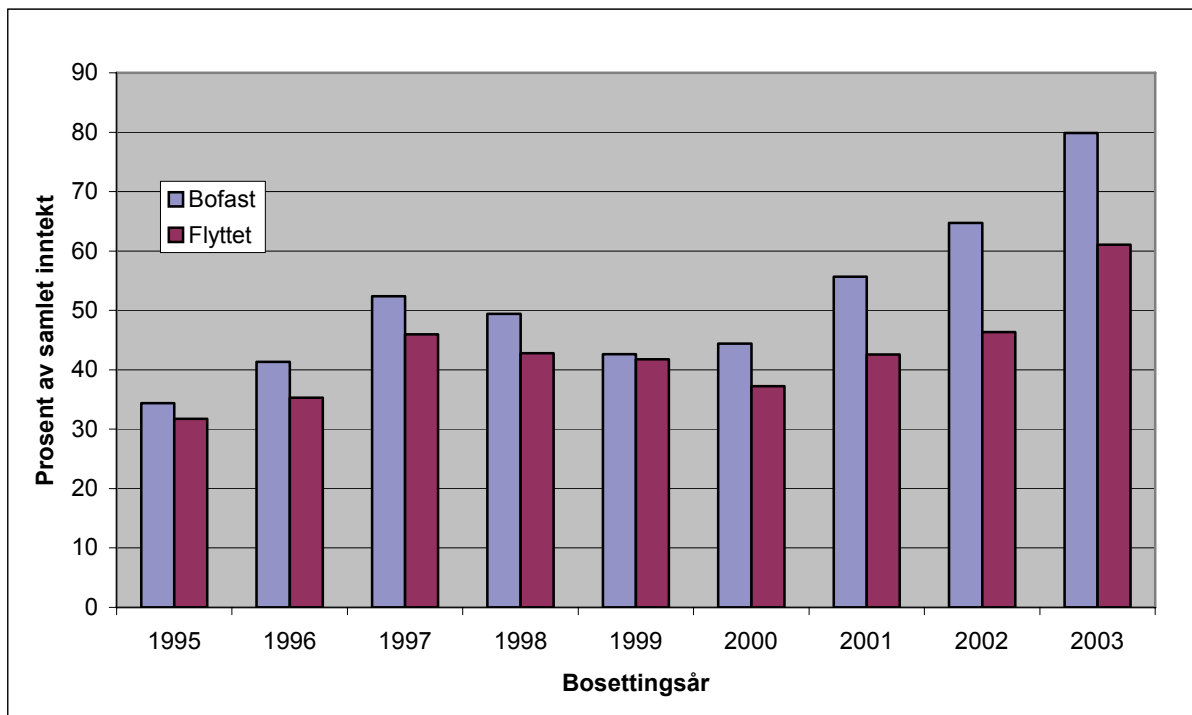


Forskjeller i overføringer kun ved kort botid

Bildet er et helt annet for *overføringer* i 2004 i forhold til flytting og kohort. Her er det stort sprik for de seneste kohortene, da bofaste flyktninger har fått betydelig mer i overføringer enn flyttere fra de samme kohortene. Fra 2000-kohorten og bakover er imidlertid forskjellene nesten borte, i det linjene går sammen og følges ad bakover til 1995-kohorten. Ut fra inntektene i 2004 ser det altså ut som om de bofaste er "dyrere" enn flytterne de første årene etter bosetting, mens denne forskjellen jevnes ut etter som tiden går og både bofaste og flyttere blir mer etablerte.

Forholdet mellom yrkesinntektene til de bofaste og de som hadde flyttet gjenspeiler kanskje forholdet mellom husholdningenes inntektsbehov, da flyttingene stort sett går i retning av de mer sentrale deler av landet, med høyere inntekt og høyere bokostnader? Da kan det være at nivået på overføringene også gjenspeiler en slik forskjell i bokostnader, slik at flytterne trenger like høye overføringer som de bofaste, selv om de har høyere yrkesinntekter.

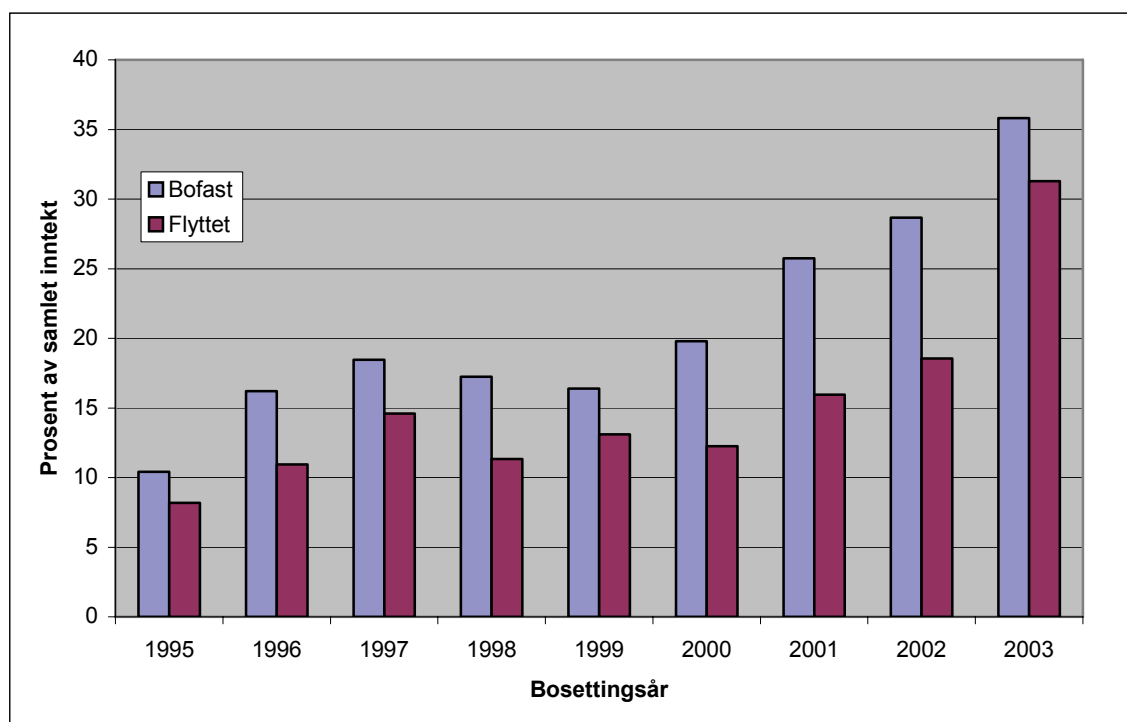
Figur 6: Overføringer som andel av samlet inntekt 2004, etter bosettingsår og flytting. Gjennomsnitt.



Mønsteret fra figur 4 og 5 gir et forhold mellom overføringer og samlet inntekt som vises i figur 6. Flytterne er mer selvhjulpne enn de bofaste, også for den siste kohorten. Hovedtendensen er likevel at forskjellen mellom flyttere og bosatt er størst ved kortest botid. De bofaste fra 2003-kohorten fikk i gjennomsnitt 80 prosent av sin samlede inntekt i form av ulike overføringer i 2004. For de som hadde flyttet ut av første bostedskommune, utgjorde overføringene "kun" 60 prosent av totalen.

Forskjellen mellom bofaste og de som har flyttet avtar gradvis med økt botid. Og for kohorten fra 1995 var det i 2004 bare liten forskjell i andel overføringer mellom de som hadde flytte og de som ikke hadde flyttet.

Figur 7: Sosialhjelp som andel av samlet inntekt i 2004, etter bosettingsår og flytting. Gjennomsnitt.



Figur 7 viser sosialhjelp i 2004 som andel av samlet inntekt. Forskjellen mellom flyttere og bofaste er betydelig. De som har blitt boende i første bostedskommune er langt mer avhengige av sosialhjelp enn de som har flyttet, noe som gjelder samtlige kohorter fra 1995 til 2003. Minst er forskjellen for kohortene fra 1995, 1999 og 2003.

4.3. Økonomisk selvhjulpenhet etter botid og flytting

Mens avsnitt 4.1 og 4.2 beskrev inntekt i 2004 etter botid, er tilnærmingen en litt annen i avsnitt 4.3. Her er fokus hvor stor andel av samlet inntekt som er yrkesinntekt. Andel yrkesinntekt blir her brukt som en indikator på grad av selvhjulpenhet. Inntekt kan deles inn i tre hovedkategorier: Yrkesinntekt, kapitalinntekt og overføringer. Kapitalinntektene er så små for flyktningene at de kan neglisjeres. Den delen av samlet inntekt som ikke er yrkesinntekt er da overføringer.

Poenget med dette avsnittet er å finne ut i hvor stor grad ulikhetene i andel yrkesinntekt mellom de som flyttet og de som ikke flyttet, som ble avdekket i avsnitt 4.2, skyldes selve flyttingen. Og i hvor stor grad ulikhetene skyldes at de som flyttet allerede i utgangspunktet var mer selvhjulpne enn de som ble boende. For å få til en slik sammenligning ser vi først på inntekt året før flytting både for de som flyttet og de som ikke flyttet, og på inntekt året etter flytting for begge gruppene. Deretter sammenlignes utviklingen for den ene gruppen mot utviklingen for den andre.

Det kan se rart ut med "flytteår" for de bofaste, de som altså *ikke* har flyttet. Flytteåret er flytteåret for *de som har flyttet*. Poenget med disse figurene er imidlertid å sammenligne de som har flyttet med de som ikke har flyttet, og som har like lang botid som flytterne. For å unngå for lange og kronglete tabelltekster har både flyttere og bofaste fått flytteår.

Som i de foregående kapitler, er det gjennomsnittsverdier av inntekt som brukes i figurene. Gjennomsnittet av yrkesinntekten påvirkes av to forhold:

- Hvor stor andel av flyktningene som hadde yrkesinntekt.
- Størrelsen på yrkesinntekten til de som hadde inntekt

Det andre punktet er tatt et skritt videre, da vi ikke ser på antall kroner yrkesinntekt, men på yrkesinntekten som andel av samlet inntekt for de som hadde inntekt.

Som en kombinasjon av disse to tilnærmingene kommer den tredje måten å beskrive gjennomsnittet: Gjennomsnittlig andel yrkesinntekt for hele gruppen, når også de uten yrkesinntekt er inkludert. Det er denne tilnærmingen som er brukt ellers i notatet. Figur 8 viser andel av de som var bofaste og de som flyttet som var yrkesaktive (hadde yrkesinntekt) året før og året etter flytteåret (for de som flyttet) etter botid.

4.3.1. Sammendrag av 4.3.

Andelen yrkesaktive var høyere blant de som flyttet enn blant de som ble boende, spesielt blant de som flyttet etter kort botid. De bofaste yrkesaktive hadde på den annen side høyere andel av samlet inntekt som yrkesinntekt. Yrkesaktive flyttere var i større grad avhengige av ulike former for overføringer i tillegg til yrkesinntektene, både før og etter flytting. En tolkning av denne forskjellen kan være at de som har godt betalte eller faste jobber blir værende, mens de som har en noe mer marginal tilknytning til arbeidsmarkedet i større grad velger å flytte.

Yrkesaktive flyktninger som flyttet få år etter bosetting til en ny jobb økte også sin andel yrkesinntekt mer enn de bofaste som hadde like lang botid.

Alle flyttinger under ett var de som flyttet mer selvhjulpne året etter flytting enn de som ikke flyttet. Men det meste av denne differansen var der allerede året før flytting. På lengre sikt tar imidlertid de bofaste delvis igjen dette forspranget. Flytting har altså gitt en kortsiktig gevinst, som delvis blir borte etter en stund.

4.3.2. Økonomisk selvhjulpenhet etter botid og flytting

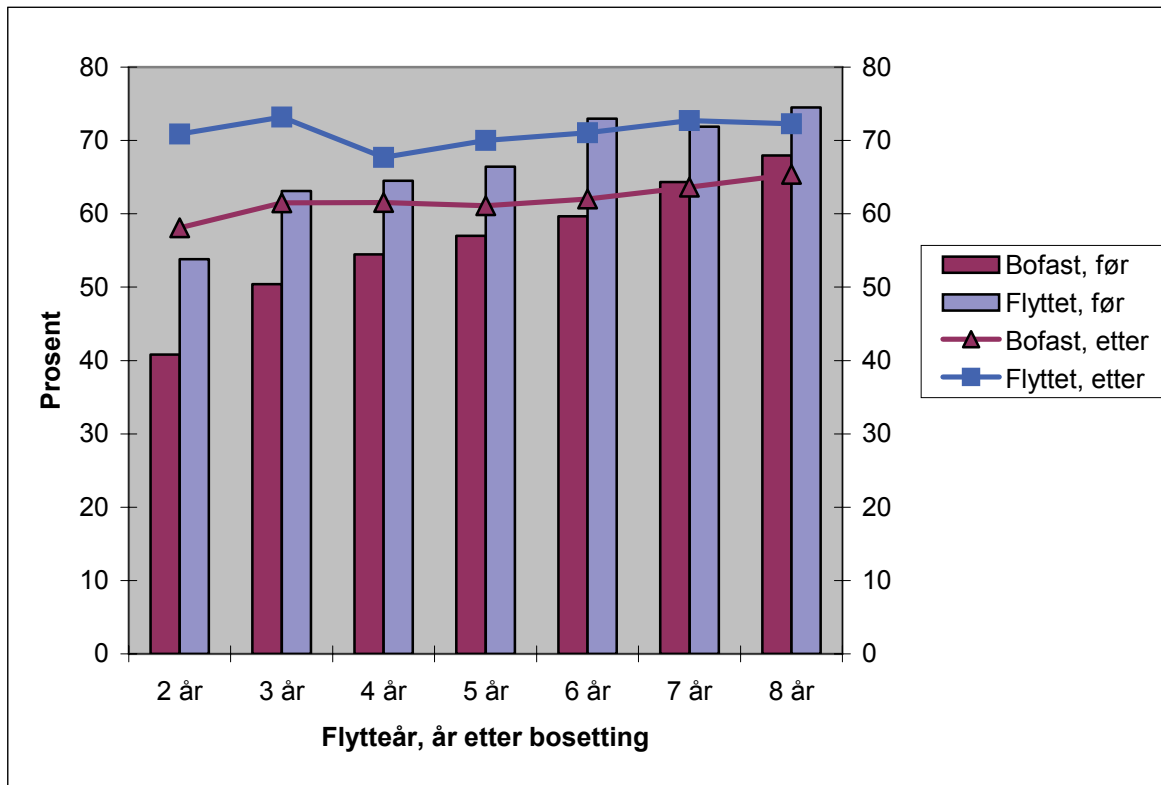
Høyest andel yrkesaktive blant flytterne både før og etter flytting

Søylene i figur 8 viser hvor stor andel av de bofaste og de som flyttet som hadde yrkesinntekt året før flytting. Linjene viser andelen for de samme året etter flytting. Her er alle kohortene behandlet samlet.

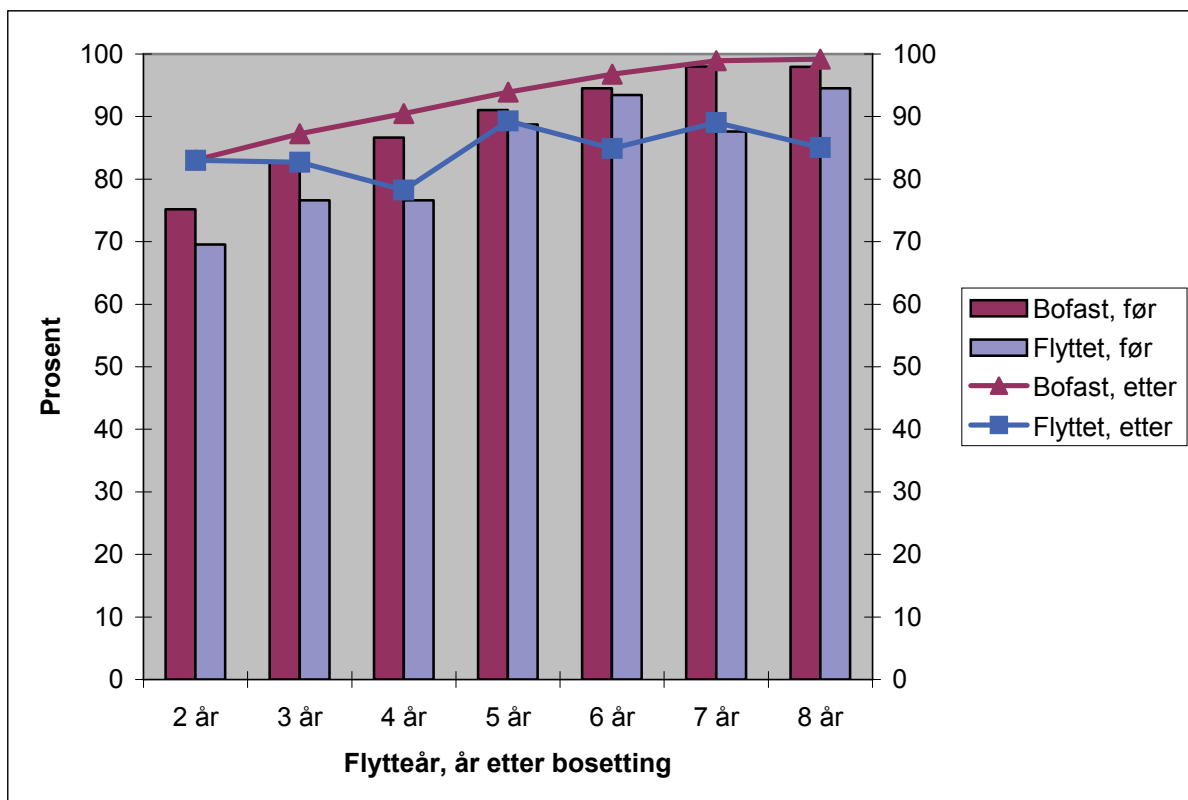
Flytterne lå over de bofaste i andel med yrkesinntekt alle år, både året før flytting (søylene) og året etter flytting (linjene). Forskjellen mellom de som flyttet og de bofaste var størst ved den korteste botiden. Ved lengre botid blir forskjellen i andel med yrkesinntekt året før flytting stadig mindre.

Hovedmønsteret for både de bofaste og de som flyttet var også en økning i andel med yrkesinntekt ved økt botid.

Figur 8: Andel med yrkesinntekt, før og etter flytting, etter botid ved flytting. Flyktninger bosatt 1995-2001.



Figur 9: Yrkesaktive, andel yrkesinntekt før og etter flytting, etter botid ved flytting. Flyktninger bosatt 1995-2001.



Yrkesaktive flyttere sakker akterut i forhold til yrkesaktive bofaste

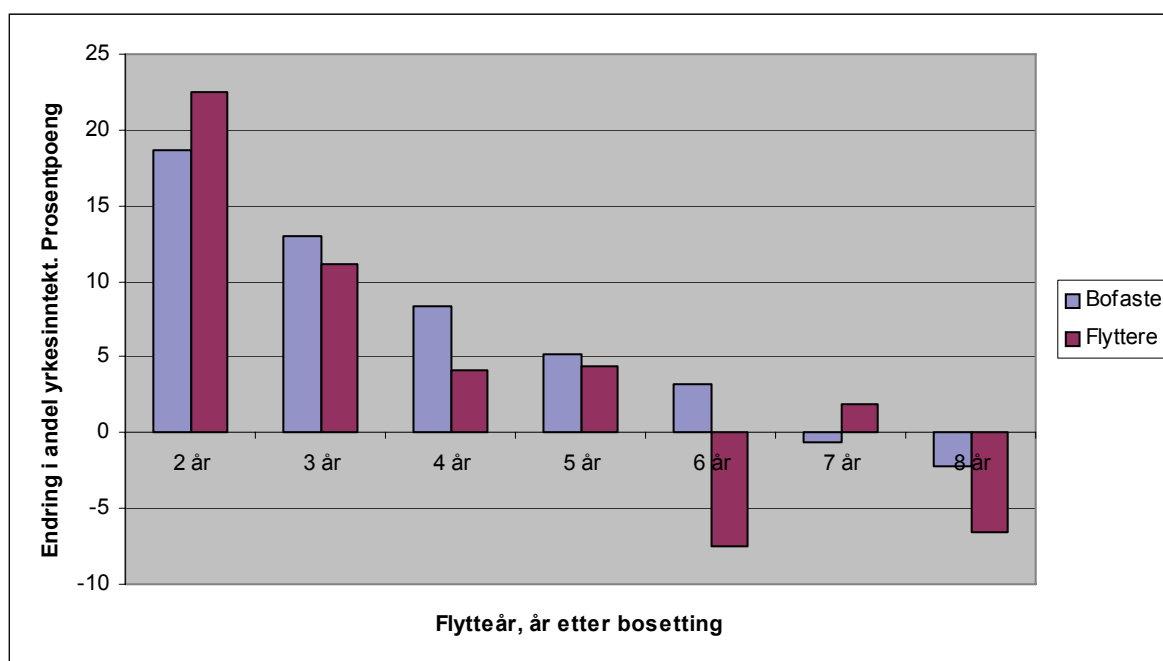
Mens figur 8 viste andel yrkesaktive blant de som flyttet og de som ikke flyttet, viser figur 9 hvor stor andel av samlet inntekt som var yrkesinntekt for *de som hadde inntekt*. Også her viser søylene situasjonen året før flytting. Og kurvene viser situasjonen året etter flytteåret. Grunnen til at figur 8 og 9 med utgangspunkt i yrkesinntekt, flytting og botid kan vise to helt forskjellige bilder, er at figur 8 er en avgrensning, som skiller de *med* inntekt fra de *uten* inntekt. Figur 9 derimot, viser inntektene kun for de *med* inntekt.

For alle flytteår hadde de *bofaste* yrkesaktive i utgangspunktet (søylene) større andel av inntekten som yrkesinntekt enn de yrkesaktive som flyttet. Her er altså bildet det motsatte av i figur 8. Forskjellen er ganske liten enkelte år og noe større andre. Hovedtrenden både for de bofaste og for de som flyttet, var økende andel yrkesinntekt med økende botid.

Året *etter* flytting (kurvene) var mønsteret et annet. Med unntak av det første året (da ca 35 prosent av flyttingene fant sted) kom flytterne dårligere ut av det enn de som ble boende.

Figuren viser en mer stabil utvikling for de bofaste enn for flytterne år for år. Dette kan delvis bero på at det hvert år er betydelig flere bofaste enn flyttere, slik at "tilfeldige" variasjoner spiller mindre rolle for de bofaste. På den annen side kan det også være at yrkeskarrieren er mer stabil for de som blir boende enn for de som bryter opp til nytt arbeide i en annen kommune.

Figur 10: Endring i yrkesinntekt som andel av samlet inntekt, flyttere og bofaste, fra før flytting til etter flytting, etter botid ved flytting, flyktninger bosatt 1995-2001



Flytting etter kort botid slår heldig ut for yrkesinntekten

Figur 10 er en sammenfatning av figurene 8 og 9. I utgangspunktet var altså andelen yrkesaktive høyest blant de som flyttet (figur 8) og yrkesinntekten som andel av samlet inntekt for de yrkesaktive høyest for de som ble boende (figur 9). Figur 10 sier at de som flyttet innen to år etter bosetting i gjennomsnitt forbedret sin situasjon i forhold til de som ble boende. De som flyttet senere tapte imidlertid terreng i forhold til de bofaste. Også her er det viktig være oppmerksom på at de fleste flyttinger skjedde innen tre år etter bosetting. Flyttingene de første årene har derfor størst betydning i forhold til totalen.

4.3.3. Utvikling i selvhjulpnehet for flyttere kontra bofaste

Det er grundig dokumentert *at* de som har flyttet er mer selvhjulpne enn de som ikke har flyttet. Figurene 8, 9 og 10 differensierer dette bildet i forhold til hva som skyldes forskjeller som var der allerede før flytting og hva som skjer i selve flytteprosessen.

Figur 11 viser flytternes forsprang i selvhjulpnehet (andel yrkesinntekt) før og etter flytting, etter hvor lenge de som flyttet hadde bodd i første bostedskommune da de flyttet. Som i figurene foran, sammenlignes flytterne med de bofaste som har like lang botid. Figuren viser utviklingen i selvhjulpnehet for *hele* gruppen av bofaste og *hele* gruppen av flyttere.

De blå søylene viser hvor mye mer selvhjulpne flytterne var enn de bofaste året før flytting. Og de røde søylene viser hvor mye mer selvhjulpne flytterne var året etter flytting.

Under ligger en beskrivelse av hvordan data til figur 11 er bearbeidet.

Oppskrift på figur 11

Her er det vist hvordan søyleparet lengst til venstre i figur 11 (flytting ved 2 år botid) er beregnet ut fra andel yrkesinntekt for flyttere og bofaste før og etter flytting. Utgangspunktet er yrkesinntekt som andel av samlet inntekt før og etter flytting.

Yrkesinntekt som andel av samlet inntekt

	Året før flytting	Året etter flytting
Flyttet	38,6 prosent	61,0 prosent
Bofast	30,3 prosent	48,9 prosent

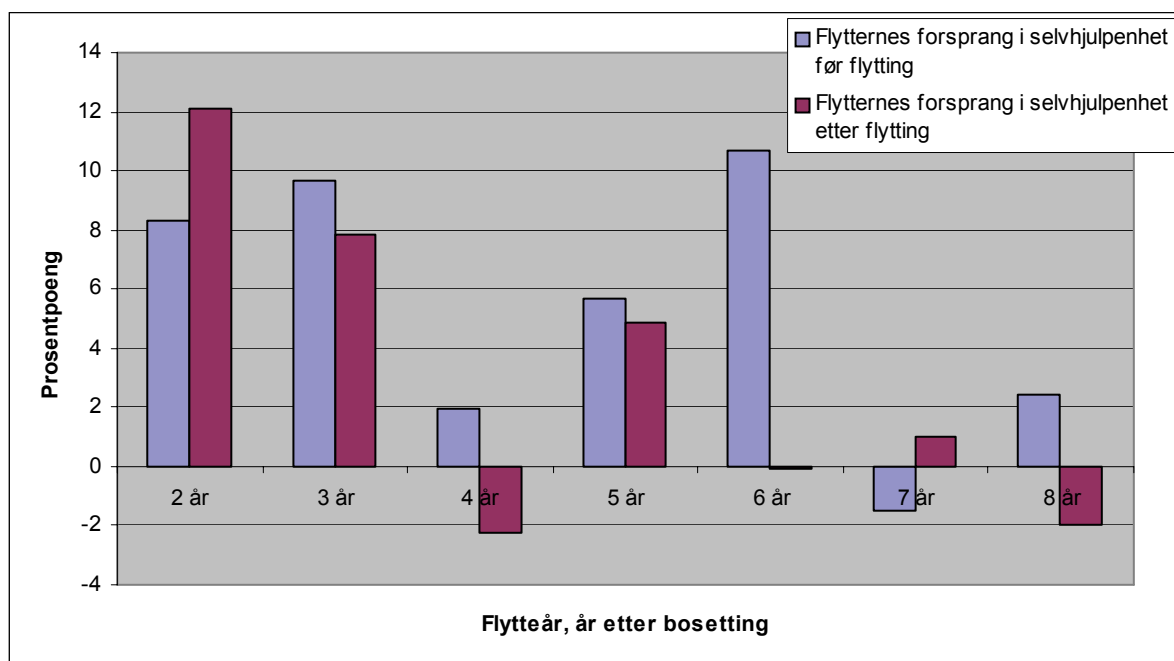
Differanse mellom flyttere og bofaste *før* flytting (blå søyler):

Flyttere:	38,6 prosent
Bofaste:	- 30,3 prosent
	<hr/>
	= 8,3 prosentpoeng

Differanse mellom flyttere og bofaste *etter* flytting (røde søyler):

Flyttere:	61,0 prosent
Bofaste:	- 48,9 prosent
	<hr/>
	= 12,1 prosentpoeng

Figur 11: Differanse i selvhjulpenhet mellom flyttere og bofaste, året før flytting og året etter flytting, etter botid ved flytting, flyktninger bosatt 1995-2001



Flyttingene i figur 11 prosentvis fordelt etter flytteår

Antall flyttinger	2 år	3 år	4 år	5 år	6 år	7 år	8 år
4 395	36	27	14	9	7	4	3

De som flyttet var i utgangspunktet mest selvhjulpne

For hvert år botid var de som flyttet i utgangspunktet mer selvhjulpne enn de som ikke flyttet. Unntatt de (få) som flyttet ved 7 år botid, da forskjellen var den andre veien.

De som flyttet kort tid etter bosetting forbedret også sin situasjon

Over en tredjedel av flyttingene fant sted to år etter bosetting, og over 60 prosent av flyttingene figuren er basert på, fant sted i løpet av 2 og 3 år etter bosetting. De som flyttet i løpet av år 2 etter bosetting forbedret graden av selvhjulpenhet sammenlignet med de som ikke flyttet. Mens de som flyttet senere i gjennomsnitt "forverret" sin situasjon i forhold til de som ikke flyttet. De tidligste flyttingene ga gevinst, mens senere flyttinger ga tap.

5. Familieinntekt

5.1. Familiens viktigste inntekt året før og året etter flytting

I dette kapittelet følges kohorten som ble bosatt i 2000. Vi tar utgangspunkt i flyttinger i 2002 og 2003, med inntekten året før og året etter flytting, både for de som flyttet og de som ikke flyttet. Vi teller *personer* etter hva som var hovedinntekstkilden til *familien* personene tilhørte. Inntekt er delt inn i fem kategorier: 1) yrkesinntekt, 2) arbeidsledighetstrygd, 3) sosialhjelp/bostøtte, 4) studielån/stipend og 5) andre inntekter. Den av de fem kategoriene som var størst, er her familiens hovedinntekt.

5.1.1. Sammendrag av 5.1.

Dette kapittelet belyser det samme som det foregående, men fra en litt annen vinkel. Bildet blir imidlertid temmelig likt. Også når vi ser på familieinntekt var flytterne i utgangspunktet (året før flytting) mer selvhjulpne enn de som ikke flyttet. De yrkesaktive som ble boende klarte seg bedre enn de yrkesaktive som flyttet. Blant de som flyttet var det flere som hadde gått over til arbeidsledighetstrygd som hovedinntekt enn det var blant de bofaste.

Blant de som hadde sosialhjelp som familiens viktigste inntektskilde kom imidlertid flytterne bedre ut av det enn de som ble boende. Flytting var for mange en vei bort fra sosialhjelp.

5.1.2. Familiens viktigste inntekt året før og året etter flytting

Tabellen viser antall personer året før og året etter flytting innen hver av inntektskategoriene (familiens viktigste inntekt). Personene følges altså over tid, fra 2001 til 2003 og fra 2002 til 2004.

Det er kun personer som fremdeles bodde i første bostedskommune i hele året før flytting som er med i utvalget. Bofaste som flyttet i løpet av året etter flytting er ikke tatt med. Tabell 7 viser det samme som tabell 5 i prosenter.

Tabell 5: Personer etter hovedinntektskilde for familien året før og etter flytting, for flyttinger i 2002 og 2003. Flyktninger bosatt i 2000.

			Hovedinntekt året etter					
			Totalt Antall	Yrkes inntekt Antall	Arbeids- ledig- hetstrygd Antall	Sosialhjelp/ bostøtte Antall	Studielån/ stipend Antall	Andre inntekter Antall
Hoved inntekt året før	Totalt	Bofast	4490	2330	140	1500	100	430
		Flyttet	690	430	50	120	20	80
	Yrkesinntekt	Bofast	1830	1450	130	140	20	100
		Flyttet	350	260	40	30	0	20
	Arb.led.trygd	Bofast	30
		Flyttet	0
	Sosialhjelp/bostøtte	Bofast	2370	810	10	1280	60	220
		Flyttet	300	150	10	90	10	50
	Studielån/stipend	Bofast	50	20	0	20	10	0
		Flyttet	10
	Andre inntekter	Bofast	210	50	0	50	10	100
		Flyttet	30

Prikk (.) er brukt der det totale antall personer er for lavt til å fordele på kolonnene.

Tabell 6: Flyktninger bosatt 2000, etter familiens hovedinntekt året før og etter flytting. Flyttinger 2002 og 2003. Andel etter type inntekt og prosentvis endring i andel.

	Bofast		Flyttet		Prosentvis endring	
	Året før	Året etter	Året før	Året etter	Bofast	Flyttet
Totalt	100	100	100	100		
Yrkesinntekt	41	52	51	62	27	23
Arb.led.trygd	.	3	.	7	.	.
Sosialhjelp/bostøtte	53	33	44	17	-37	-60
Studielån/stipend	1	2
Andre inntekter	5	10	4	12	104	170

Som tidligere i notatet ser vi her på inntekter før og etter flytting både for de som har flyttet og for de bofaste, altså de som *ikke* har flyttet. "Året før flytting" og "året etter flytting" gir selvfølgelig ingen mening for personer som ikke har flyttet. Men også her er grunnen at vi ønsker sammenligne de som *har* flyttet med de som *ikke har* flyttet, uten å lage for uleselige tabelltekster.

Tabell 6 viser først prosentvis fordeling av inntekt etter type året før flytting og året etter flytting for de bofaste og for de som flyttet i 2002 og 2003. De to siste kolonnene i tabellen viser prosentvis endring i prosentene innen hver type inntekt.

Blant de bofaste var yrkesinntekt familiens viktigste inntektskilde for 41 prosent av personene året før flytting. Denne andelen hadde økt til 52 prosent året etter flytting. Stadig flere av de som ikke flyttet hadde kommet i inntektsgivende arbeid (og/eller hadde steget i lønn). Blant de som flyttet hadde 51 prosent yrkesinntekt som familiens viktigste inntekt året før flytting. De som flyttet var altså i utgangspunktet mer yrkesaktive enn de som ikke flyttet. Året etter flytteåret var andelen av flytterne som hadde yrkesinntekt som viktigste inntekt, steget til 62 prosent. Både for de som hadde flyttet og de som ikke hadde flyttet var det en økning på 11 prosentpoeng.

De virkelige store endringene kom likevel i forhold til sosialhjelp/bostøtte. Blant de bofaste hadde over halvparten (53 prosent) sosialhjelp og bostøtte som familiens viktigste inntekt året før flytting. Året etter flytting hadde en tredjedel (33 prosent) av de bofaste sosialhjelp/bostøtte som familiens viktigste inntekt. Dette var en nedgang på 20 prosentpoeng. Blant de som flyttet hadde 44 prosent sosialhjelp/bostøtte som familiens viktigste inntekt året før flytting. Året etter flytting hadde denne andelen sunket ned til 17 prosent, en nedgang på 27 prosentpoeng.

Uansett flytting eller ikke, avtar andelen sosialhjelp sterkt. Forskjellen mellom 20 og 27 prosentpoeng nedgang for de bofaste og flytterne er kanskje likevel verdt å merke seg.

Tabell 7: Personer etter hovedinntektskilde for familien året før og etter flytting, for flyttinger i 2002 og 2003. Flyktninger bosatt i 2000. Prosent

			Hovedinntekt året etter					
			Totalt Antall	Yrkesinntekt Prosent	Arbeids ledig hetstrygd Prosent	Sosialhjelp/ bostøtte Prosent	Studielån/ stipend Prosent	Andre inntekter Prosent
Hoved inntekt året før	Totalt	Bofast	4490	52	3	33	2	10
		Flyttet	690	61	7	17	3	11
	Yrkesinntekt	Bofast	1830	79	7	7	1	6
		Flyttet	350	74	12	7	1	5
	Arb.led.trygd	Bofast	30
		Flyttet	0
	Sosialhjelp/bostøtte	Bofast	2370	34	0	54	2	9
		Flyttet	300	51	2	29	3	15
	Studielån/stipend	Bofast	50	33	2	37	24	4
		Flyttet	10
	Andre inntekter	Bofast	210	22	0	25	4	49
		Flyttet	30

De som flyttet var i utgangspunktet mer selvhjulpne enn de som ble boende

Som det går fram av tabell 6, var de som flyttet i utgangspunktet (året før flyttingen) i gjennomsnitt mer selvhjulpne enn de som ble boende. De som flyttet var tilsynelatende jevnt over mer ressurssterke, mens de som ble igjen hadde et noe større behov for hjelp

Yrkesaktive som ble boende klarte seg noe bedre enn yrkesaktive som flyttet

Av de bofaste som hadde yrkesinntekt som familiens hovedinntektskilde året før flytteåret, hadde 79 prosent fortsatt yrkesinntekt som familiens hovedinntektskilde året etter flytteåret. Sju prosent hadde gått over til arbeidsledighetstrygd som hovedinntekt og sju prosent til sosialhjelp.

Av de som flyttet fra yrkesinntekt som hovedinntektskilde, hadde 74 prosent samme hovedinntekt året etter flyttingen, og 12 prosent hadde byttet til arbeidsledighetstrygd som viktigste inntekt. Sju prosent hadde fått sosialhjelp/bostøtte som familiens viktigste inntekt. For en del personer var det altså flytting fra arbeid til arbeidsledighet og sosialhjelp. Overgangen fra arbeid til arbeidsledighet var større for de som flyttet enn for de som ble boende. Forskjellene var likevel ikke store. Overgangen til sosialhjelp var lik for de to gruppene.

Flytting var en vei bort fra sosialhjelp

Av de som hadde sosialhjelp/bostøtte som familiens viktigste inntekt i 2002 var det stor forskjell på utviklingen for de bofaste og flytterne. Blant de bofaste hadde fremdeles 54 prosent sosialhjelp/bostøtte som familiens viktigste inntekt i 2004. Altså hadde nesten halvparten beveget seg bort fra sosialhjelp og bostøtte som viktigste inntekt. 34 prosent hadde gått over til yrkesinntekt.

Blant de 300 i tilsvarende gruppe blant flytterne, var det kun 29 prosent som fremdeles hadde sosialhjelp/bostøtte som viktigste inntekt i 2004. 51 prosent hadde gått over til yrkesinntekt. Blant disse flyktningene var flytting en effektiv vei bort fra sosialhjelp/bostøtte. Likevel hadde fremdeles nesten halvparten andre inntekter enn yrkesinntekt som familiens viktigste inntektskilde året etter flytting. Men sammenlignet med bofaste som i utgangspunktet hadde sosialhjelp som viktigste inntekt, hadde flytterne i denne gruppen blitt betydelig mer selvhjulpne året etter flyttingen.

En konklusjon kan være at de som allerede er rimelig selvhjulpne (har arbeid) i første bostedskommune, kan komme best ut ved å bli boende. Mens de som er mer avhengige av ulike former for overføringer har mer å tjene på å flytte. Tallene her er imidlertid så små at det er vanskelig å trekke for bastante konklusjoner. Og bak disse gjennomsnittstallene ligger det mange ulike historier og strategier, med ulike utfall, som ikke vises i statistikken.

5.2. Familier med sosialhjelp etter bosettingsår

Tabell 8: Andel av flyktninger der familien mottok sosialhjelp i 2004, gjennomsnitt beløp *utbetalt sosialhjelp til familien*, etter bosettingsår. Prosent

	Bosettingsår								
	1995	1996	1997	1998	1999	2000	2001	2002	2003
<i>Andel med sosialhjelp</i>									
Bofaste	38	50	57	53	56	61	71	77	79
Flyttere	33	38	47	42	48	47	57	64	70
<i>Gjennomsnitt utbetaling</i>									
Bofaste	80 000	89 000	87 000	89 000	88 000	96 000	100 000	104 000	100 000
Flyttere	78 000	80 000	90 000	71 000	87 000	81 000	88 000	79 000	78 000

Tabell 8 viser andelen av flyktningene som *levde i familier som mottok sosialhjelp* i 2004 etter hvilket år de ble bosatt. Tallene for andel som fikk sosialhjelp gir i grove trekk samme mønster som figur 8 i forholdet mellom sosialhjelp, flytting og bosettingsår. Tallene for gjennomsnittlig sosialhjelp for hver familie viser at utbetalingene til den enkelte familie har gått ned noe, men ikke mye. Og for de som ble bosatt før 2001 er det ikke stor forskjell i utbetalinger mellom bofaste og flyttere. Det er altså langt på vei nedgang i *andel som har fått sosialhjelp* som gir nedgang i gjennomsnittlige utbetalinger i tabell 3.

6. Inntekt etter landbakgrunn

6.1. Inntekt uavhengig av flytting

6.1.1. Sammendrag av 6.1.

Landbakgrunn har svært stor betydning for inntektstype og -nivå. Det er ikke landbakgrunnen i seg selv som gir utslaget, men utdanningsnivået og andre egenskaper ved flyktningene som kommer fra disse landene. Andel yrkesinntekt varierer betydelig mellom de ulike gruppene av flyktninger. Og de som hadde lave yrkesinntekter mottok da desto mer i form av overføringer. Familiestørrelse har stor betydning for størrelsen på overføringer. Det er store forskjeller i familiestørrelse mellom flyktninger fra Somalia og det tidligere Jugoslavia. Mange barn gir større overføringer i form av barnetrygd og kontantstøtte. Flyktninger fra Kroatia har lav andel overføringer, og har familiestørrelse om lag som personer uten innvandrerbakgrunn. Men familiestørrelse forklarer selvfølgelig ikke hele forskjellen mellom de ulike flyktninggruppene.

Som det er slått fast i kapittel 4, har botid stor betydning for flyktningenes inntekt. Betydningen av botid varierer imidlertid betydelig i forhold til landbakgrunn. Det finnes mange forskjellige varianter av sammenhenger mellom botid og yrkesinntekt og overføringer, noe som tyder på at det ikke bare er ulikheter mellom ulike landbakgrunn. Det kan også være store forskjeller mellom flyktninger med samme landbakgrunn, bosatt i ulike perioder.

6.1.2. Inntekt uavhengig av flytting

Tabell 9: Gjennomsnittsinntekt (alle) 2004, etter landbakgrunn for land med 1000 eller flere bosatt. Prosent

	I alt	Kroatia	Serbia og Monte negro	Bosnia- Herce- govina	Somalia	Afghani stan	Irak	Iran
Antall personer	33000	1000	2900	3400	5600	2500	7400	2700
Gjennomsnitt år botid	4,5	5,1	5,5	8,1	3,7	2,6	4,5	4,8
Samlet inntekt Kroner	163 000	217 000	190 000	182 000	146 000	131 000	167 000	154 000
<i>Prosent</i>								
Yrkesinntekt	50	80	61	68	32	32	49	43
Overføringer	50	19	38	32	68	68	51	57
Ytelser fra folketrygden	6	4	8	6	6	7	7	11
Arbeidsledighetsstrygd	5	5	5	4	5	2	6	3
Bostøtte	4	1	2	2	5	6	4	4
Sosialhjelp	20	4	13	14	27	30	21	22

I tabell 21 i vedlegg ligger tabell med kroneverdier for innteksttypene.

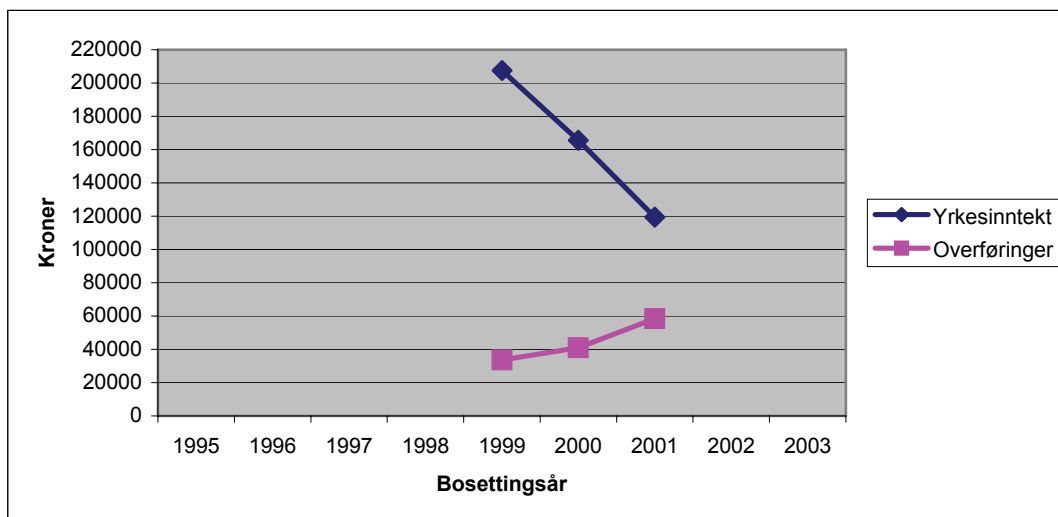
Det er stor forskjell i inntekt etter landbakgrunn. Mye av forskjellen kommer av ulike botid. Forskjeller i botid forklarer likevel ikke alt. Flyktninger fra Kroatia ligger høyest i både samlet inntekt og yrkesinntekt. Flyktninger fra Bosnia-Hercegovina ligger langt under inntekstnivået for kroaterne, selv

om de fleste flyktningene fra Bosnia-Hercegovina kom i 1995 og 1996, mens hovedtyngden fra Kroatia kom i 1999 og 2000.

Somalia og Afghanistan ligger lavt i inntekt, mens Irak og Iran ligger høyere, noe som i hvert fall delvis kan forklares ut fra ulik gjennomsnittlig botid. Gruppene med lav yrkesinntekt er rimeligvis svært avhengige av overføringer, og da spesielt sosialhjelp.

6.1.3. Kroatia

Figur 12: Yrkesinntekt og overføringer 2004, flyktninger fra Kroatia, etter bosettingsår.



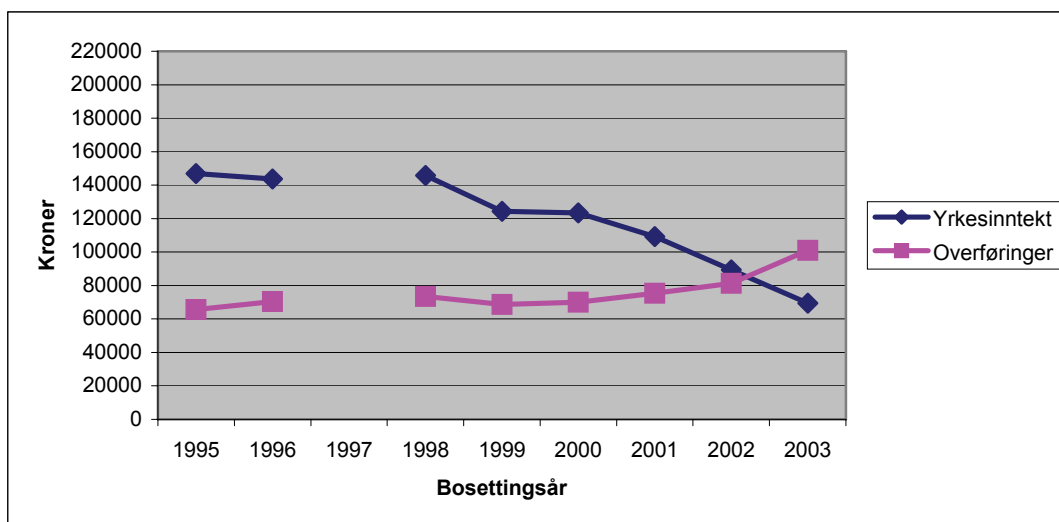
Flyktninger fra Kroatia (alle aldre) etter bosettingsår

I alt	1995	1996	1997	1998	1999	2000	2001	2002	2003	2004
1471	67	13	14	53	659	453	132	43	30	7

Det er kun tre bosettingsår med flere enn 45 flyktninger fra Kroatia som var 18 år og eldre 1.1.2004. Tendensen for disse årene er imidlertid klar. I 2004 hadde de med lengst botid høyest gjennomsnittlig yrkesinntekt. Og overføringene var også betydelig lavere for de som ble bosatt i 1999 og 2000 enn for de som ble bosatt i 2001. Sammenlignet med andre land, skiller også Kroatia seg ut med høy yrkesinntekt og lave overføringer.

6.1.4. Serbia og Montenegro

Figur 13: Yrkesinntekt og overføringer 2004, flyktninger fra Serbia og Montenegro, etter bosettingsår.



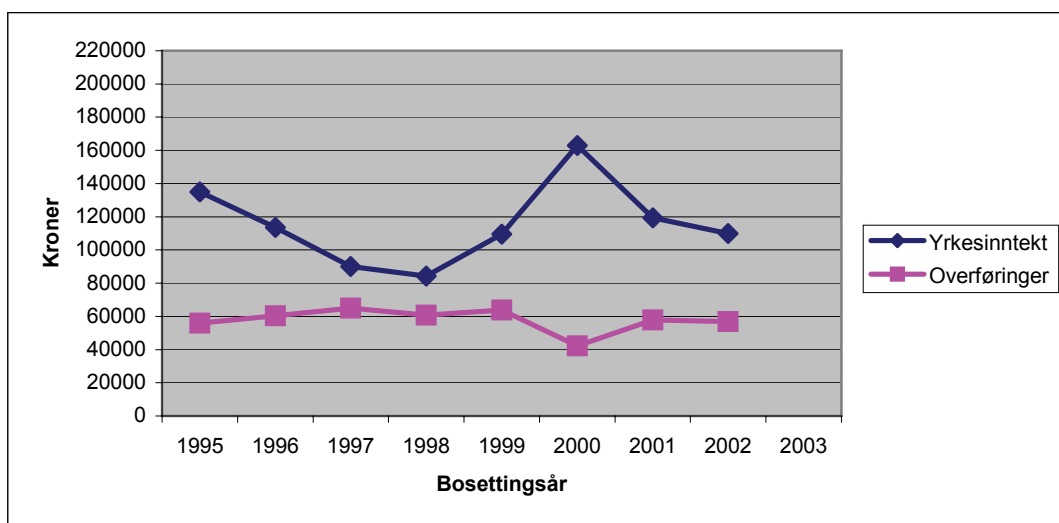
Flyktninger fra Serbia og Montenegro (alle aldre) etter bosettingsår

I alt	1995	1996	1997	1998	1999	2000	2001	2002	2003	2004	
	5712	1412	113	46	173	1268	666	700	788	277	269

Bosettingen av flyktninger fra Serbia og Montenegro har vært såpass stor over lang tid, at det er kun bosettingsåret 1997 som har for få til å putte inn i figuren. Linjene i figuren er rimelig jevne og slakke. Det er størst utslag for kortest botid. Linjene krysser ved bosettingsår 2002, som betyr at de som er bosatt før 2002 i gjennomsnitt hadde høyere yrkesinntekt enn det de mottok i overføringer. Nivået på overføringer var rimelig likt for alle bosatt før 2001.

6.1.5. Bosnia-Hercegovina

Figur 14: Yrkesinntekt og overføringer 2004, flyktninger fra Bosnia-Hercegovina, etter bosettingsår.



Flyktninger fra Bosnia-Hercegovina (alle aldre) etter bosettingsår

I alt	1995	1996	1997	1998	1999	2000	2001	2002	2003	2004
5161	2611	943	426	269	306	310	117	113	43	23

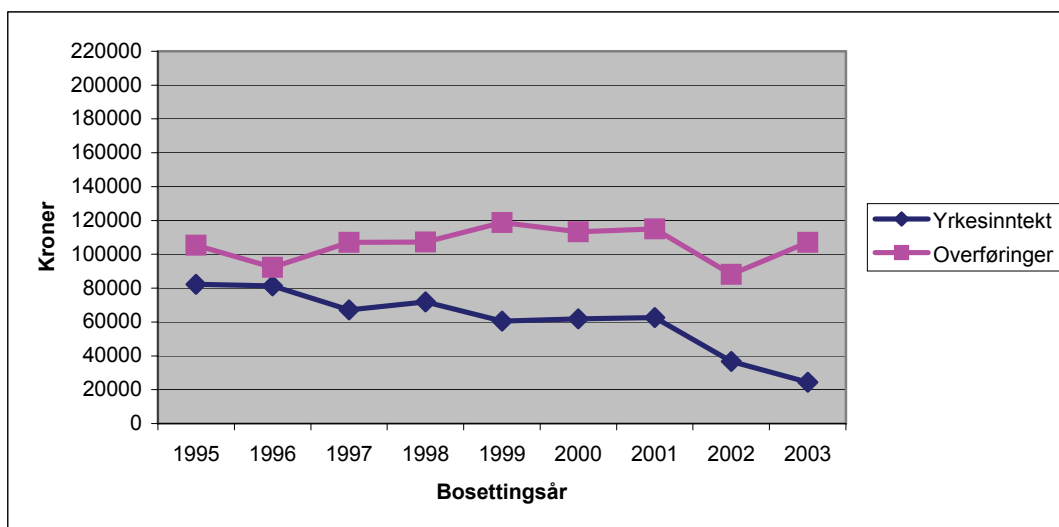
Det mest iøynefallende med figur 14 er toppen i gjennomsnittlig yrkesinntekt for flyktninger fra Bosnia-Hercegovina som ble bosatt i 2000. De har høyere gjennomsnittlig yrkesinntekt enn de som er bosatt både før og etter. Formen på kurven kan tyde på et skille ved 1998, og at de som ble bosatt etter 1998 tilhører en annen "kategori", mer selvhjulpne flyktninger enn de som ble bosatt årene før.

Kurven for yrkesinntekt for flyktningene fra Bosnia-Hercegovina har en så merkelig form at her bør yrkesinntekten kommenteres spesielt. Det varierer mye fra kohort til kohort hvor stor andel av den voksne befolkningen som hadde yrkesinntekt i 2004. I 1997- og 1998-kohorten var det kun 45 og 41 prosent som hadde yrkesinntekt. I 2000-kohorten derimot, hadde hele 80 prosent yrkesinntekt, noe som langt på vei forklarer toppen på kurven. Men hvorfor det er slik, sier våre data ikke noe om.

Overføringene i 2004 lå i snitt på om lag 60 000 for alle bosettingsår, unntatt for de som ble bosatt i 2000, som i snitt fikk utbetalt vel 40 000 i ulike former for overføringer.

6.1.6. Somalia

Figur 15: Yrkesinntekt og overføringer 2004, flyktninger fra Somalia, etter bosettingsår.



Flyktninger fra Somalia (alle aldre) etter bosettingsår

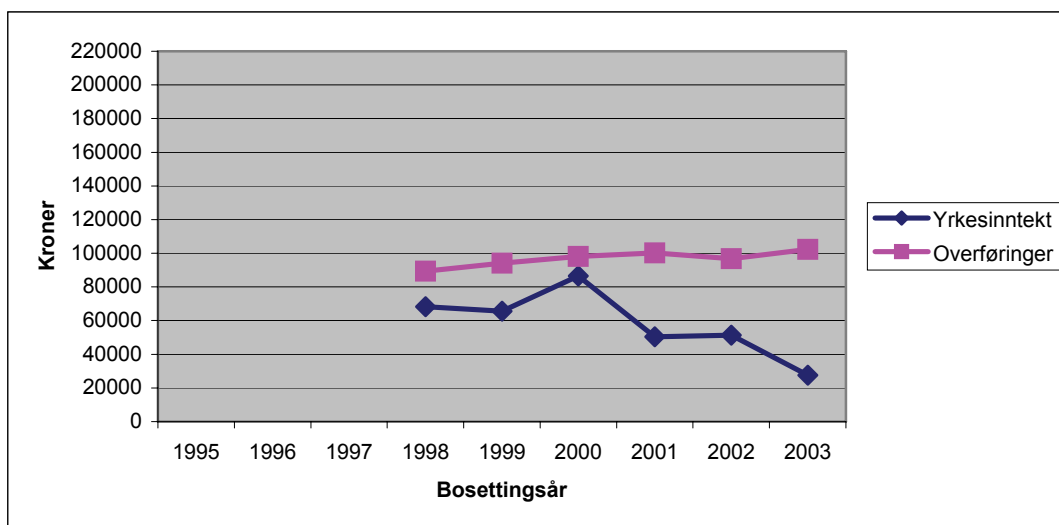
I alt	1995	1996	1997	1998	1999	2000	2001	2002	2003	2004
	319	345	447	659	1006	1195	1147	1853	1335	1185

Flyktningene fra Somalia skiller seg fra de europeiske flyktningene ved at selv ikke de som har bodd lengst i landet har et høyere gjennomsnitt i yrkesinntekter enn i overføringer. Yrkesinntekten for de med kortest botid er beskjedne, og gjennomsnittet for de med lengst botid er også lavt sammenlignet med andre grupper. Nivået på overføringer varierer en del etter botid, men de som har bodd lengst tid i landet ligger om lag på samme nivå som de med kortere botid. Summen av yrkesinntekt og overføringer relativt lav (se tabell 9).

Mange somaliere bor i familier med mange barn, og andelen enslige forsørgere er stor i denne gruppen (Lyngstad og Epland, 2003). Dette betyr relativt store utbetalinger i form av barnetrygd og kontantstøtte, noe som bidrar til det høye nivået på overføringene.

6.1.7. Afghanistan

Figur 16: Yrkesinntekt og overføringer 2004, flyktninger fra Afghanistan, etter bosettingsår.



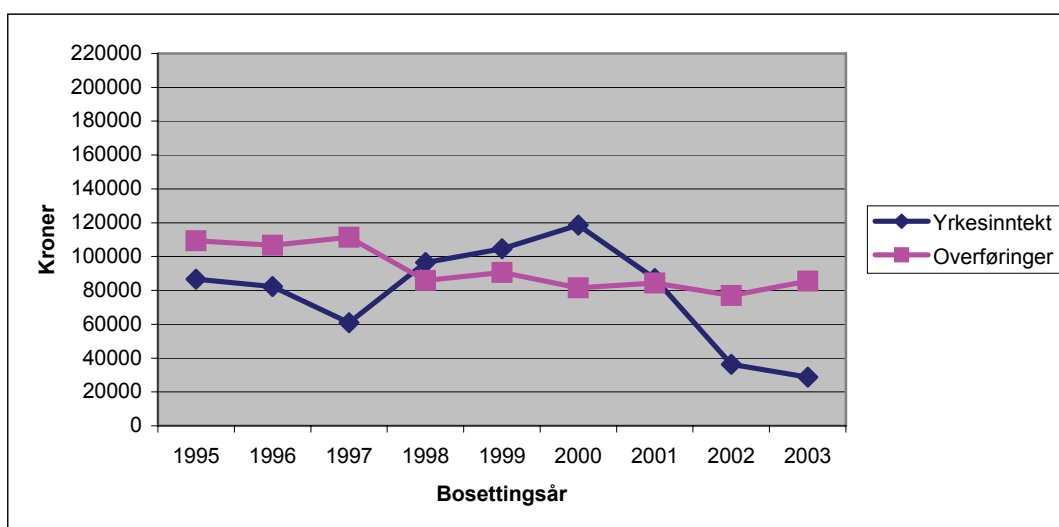
Flyktninger fra Afghanistan (alle aldre) etter bosettingsår

I alt	1995	1996	1997	1998	1999	2000	2001	2002	2003	2004	
	4264	16	3	30	77	320	270	895	950	851	852

Heller ikke flyktningene fra Afghanistan har høyere yrkesinntekt enn overføringer for noe bosettingsår. Overføringene synker så vidt med økende botid, mens yrkesinntekten har steget noe. Igjen skiller flyktninger med første bosetting i 2000 seg ut, uten at data sier noe om hva som kan være grunnen til dette.

6.1.8. Irak

Figur 17: Yrkesinntekt og overføringer 2004, flyktninger fra Irak, etter bosettingsår.



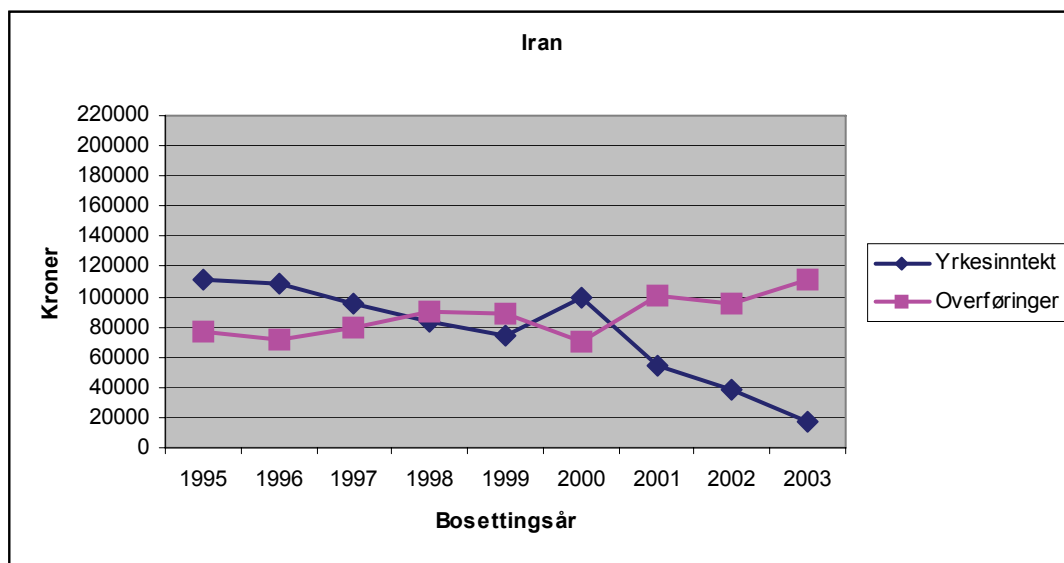
Flyktninger fra Irak (alle aldre) etter bosettingsår

I alt	1995	1996	1997	1998	1999	2000	2001	2002	2003	2004
12375	325	378	729	713	1869	2658	2170	2268	956	309

I løpet av perioden 1995-2004 er det bosatt desidert flest flyktninger fra Irak i norske kommuner. Hovedtyngden ble bosatt i perioden 1999-2002. Figuren for Irak har et merkelig mønster. For det første er sammenhengen mellom overføringer og botid "feil" vei. De med kortest botid har lavest utbetalinger, mens de irakerne som ble bosatt i 1995-97 i gjennomsnitt hadde høyest overføringer av alle. Det andre som er merkelig med figuren er at linjene for yrkesinntekt og overføringer krysser hverandre to ganger. De med kortest og lengst botid hadde større inntekter i form av overføringer enn i form av yrkesinntekter. Irakiske flyktninger bosatt i perioden 1998-2001 hadde imidlertid høyere yrkesinntekt enn overføringer. Hvordan skiller irakerne som ble bosatt disse årene seg fra de som ble bosatt tidligere?

6.1.9. Iran

Figur 18: Yrkesinntekt og overføringer 2004, flyktninger fra Iran, etter bosettingsår.



Flyktninger fra Iran (alle aldre) etter bosettingsår

I alt	1995	1996	1997	1998	1999	2000	2001	2002	2003	2004
4051	183	205	557	496	560	241	756	402	446	205

Figuren for Iran har et forholdsvis lineært mønster. Det er en klar sammenheng mellom botid og gjennomsnittlig yrkesinntekt, med unntak av de som ble bosatt i 2000. Og overføringene har også avtatt smått, men jevnt med økt botid, også her skiller 2000 seg noe ut.

6.2. Inntekt, landbakgrunn og flytting

I resten av dette kapittelet gis det statistikk kun for kohorten bosatt i 2000, for på denne måten å unngå effekten av botid på inntekten. Landene som er valgt ut, er de som har flest flyktninger som ble bosatt dette året.

6.2.1. Sammendrag av 6.2.

Som det ble konstatert i avsnitt 6.1., betyr landbakgrunn svært mye for inntekstmønsteret for flyktninger. Forskjellen mellom inntekten til bofaste og flyttere varierer også betydelig etter landbakgrunn. Flyttere fra Afghanistan, Iran, Irak og Serbia og Montenegro er mye mer selvhjulpne (høyere andel yrkesinntekt) enn sine bofaste landsmenn. På den andre siden er forskjellen mellom bofaste og de som har flyttet mye mindre for flyktninger fra Somalia, Kroatia og Bosnia-Hercegovina.

6.2.2. Inntekt, landbakgrunn og flytting

Tabell 10: Gjennomsnittsinntekt 2004 flyktninger bosatt 2000, etter landbakgrunn og flytting. Inntekt som prosent av samlet inntekt.

		Inntekt							
		Antall pers	Samlet inntekt Kroner	Yrkes inntekt Prosent	Overføringer				
					I alt Prosent	Folke trygden Prosent	Arb.led. trygd Prosent	Bostøtte Prosent	Sosial hjelp Prosent
Totalt	B	2290	187 000	56	44	5	5	4	20
alle land	F	1470	204 000	63	37	5	8	2	12
Kroatia	B	220	196 000	78	22	3	5	2	7
	F	80	234 000	84	16	6	4	1	3
Serbia og Montenegro	B	170	185 000	59	41	6	4	3	17
	F	100	207 000	71	29	7	6	1	8
Bosnia-Hercegovina	B	130	196 000	80	20	2	3	2	9
	F	80	221 000	80	20	5	6	1	4
Somalia	B	400	172 000	34	66	6	5	6	29
	F	270	181 000	38	62	12	9	4	17
Afghanistan	B	90	184 000	39	60	9	2	7	28
	F	60	187 000	58	42	7	2	4	19
Irak	B	850	191 000	55	45	4	5	4	24
	F	640	213 000	64	36	2	9	2	15
Iran	B	110	169 000	54	46	6	2	4	22
	F	50	174 000	67	33	5	5	1	10

Tabell 10 viser at for de aktuelle landene finner vi i hovedsak det samme mønsteret som for flyktningene samlet: De som har flyttet har høyere samlet inntekt, høyere yrkesinntekt, mindre bostøtte og betraktelig mindre sosialhjelp. Nivået på samlet inntekt for de bofaste som prosent av flytternes inntekt var:

Totalt alle land	Kroatia	Serbia og Montenegro	Bosnia-Hercegovina	Irak	Somalia	Iran	Afghanistan
92 prosent	83 prosent	89 prosent	89 prosent	89 prosent	95 prosent	97 prosent	98 prosent

Flyktninger fra Kroatia skiller seg altså ut med spesielt stor forskjell i samlet inntekt mellom de som har flyttet og de som ikke har flyttet. I den andre enden av skalaen ligger Afghanistan, Iran og Somalia, med atskillig mindre forskjell mellom de to gruppene.

Når vi skiller mellom typer inntekt, blir bildet straks mer nyansert. For flyktninger fra Afghanistan, Irak og Iran var utbetalingene fra folketrygden høyere for de bofaste enn for de som hadde flyttet. Bofaste flyktninger fra Kroatia hadde i gjennomsnitt litt mer utbetalt arbeidsledighetstrygd enn flytterne. Tallene med kroner (absolutte tall) finnes som vedlegg i tabell 22.

For alle landene samlet (inkludert andre land enn de sju i tabellen), hadde de bofaste 55 prosent av sine inntekter i form av yrkesinntekter, mens de som har flyttet fikk 63 prosent av inntektene fra yrkesaktivitet. Forskjellen er temmelig stor i avhengighet av sosialhjelp, med 20 prosent for de bofaste og 12 prosent for de som har flyttet.

I de utvalgte landene er det store ulikheter i typer inntekt mellom de to gruppene. For de fleste land har flyttere samlet en betydelig høyere andel av inntektene som yrkesinntekter enn det de bofaste har. For flyktninger fra Bosnia-Hercegovina og Somalia er andelen temmelig lik for begge grupper, selv om de to landene ligger i hver sin ende av skalaen. Det er heller ikke stor forskjell mellom bofaste og flyttere fra Kroatia.

De som er mest avhengige av overføringer er bofaste og flyttere fra Somalia. De som er minst avhengige av overføringer er flyttere fra Kroatia. Men også bofaste fra Kroatia og både flyttere og bofaste fra Bosnia Hercegovina har lav avhengighet av overføringer.

Flyttere fra Somalia skiller seg ut med en noe større andel av inntekten fra folketrygden enn de andre flyktningene, uten at dette utgjør de store summene.

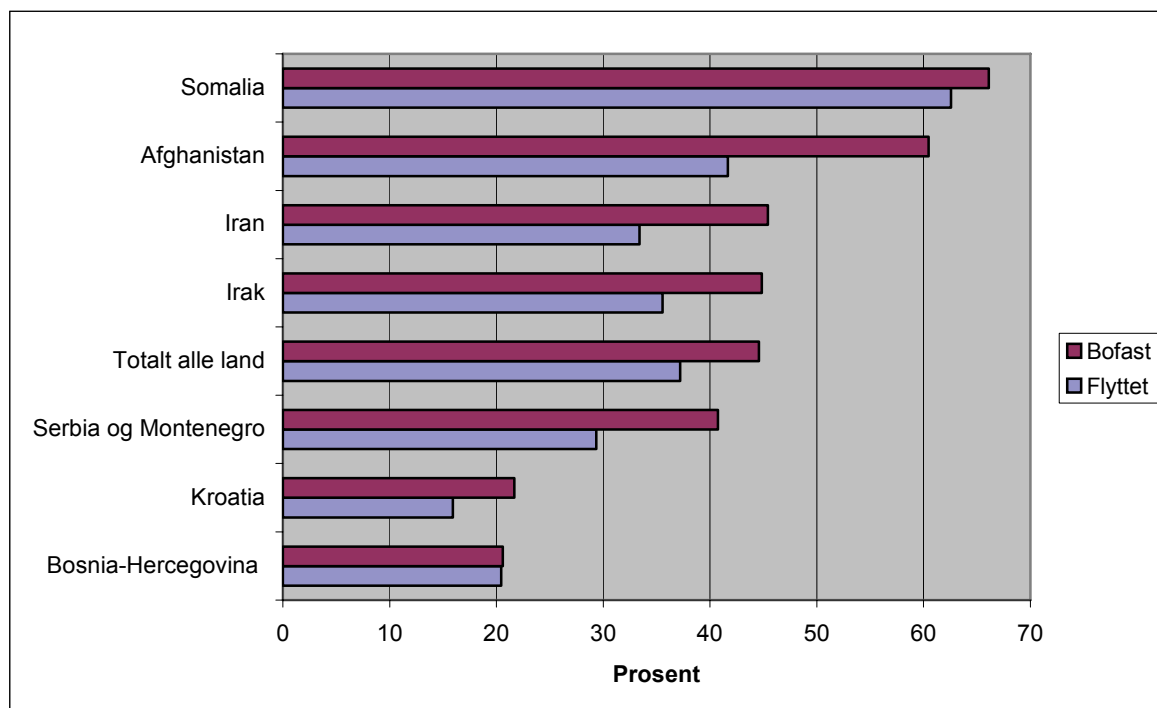
Tabell 11: Andel med yrkesinntekt og gjennomsnittlig yrkesinntekt 2004, etter landbakgrunn, flyktninger bosatt i 2000.

	Andel med yrkesinntekt <i>Prosent</i>		Gjennomsnitts yrkesinntekt <i>De med inntekt</i>		Gjennomsnitts yrkesinntekt <i>Alle</i>	
	Bofast	Flyttet	Bofast	Flyttet	Bofast	Flyttet
Kroatia	82	94	191 000	212 000	153 000	197 000
Serbia og Montenegro	66	77	167 000	193 000	110 000	146 000
Bosnia-Hercegovina	78	86	205 000	206 000	156 000	176 000
Somalia	51	55	119 000	128 000	58 000	68 000
Afghanistan	53	59	139 000	188 000	72 000	109 000
Irak	66	78	162 000	177 000	105 000	136 000
Iran	69	72	135 000	169 000	92 000	117 000

For flyktninger fra alle land (i tabellen) unntatt Bosnia-Hercegovina skyldes forskjellen mellom de bofaste og de som har flyttet både høyere sysselsetting og høyere gjennomsnittslønn for de som har flyttet. Bosnia-Hercegovina skiller seg ut ved at for disse flyktningene er gjennomsnittsinntekten for de yrkesaktive like høy for bofaste og flyttere. Der er det kun en høyere andel yrkesaktive blant de som har flyttet som gir høyere gjennomsnittlig yrkesinntekt for gruppen som helhet (alle).

Det er ikke stor forskjell i sysselsettingsprosent mellom bofaste og flyttere fra Somalia og Iran.

Figur 19: Overføringer som andel av samlet inntekt 2004. Landbakgrunn, etter flytting. Gjennomsnitt.



Minst skille i overføringer mellom bofaste og flyttere for de minst og mest selvhjulpne landene

Figur 19 viser overføringer som andel av samlet inntekt, med tall hentet fra tabell 10. Forskjellen i sosialhjelp mellom flyttere og bofaste går samme vei for alle landene. De bofaste har gjennomsnitt betydelig større utbetalinger enn de som har flyttet. Forskjellen størst for flyktninger fra Somalia og Iran, med 12 prosentpoeng. I den øverste (Somalia) og nederste delen av figuren (Kroatia og Bosnia-Hercegovina) er det liten eller ingen forskjell mellom de som har flyttet og de som ikke har flyttet.

Store skiller i andel på sosialhjelp og på utbetalingene etter landbakgrunn og flytting

Sosialhjelp utgjør en stor del av overføringene. Tabell 12 viser andelen av flyktningene bosatt i 2000 som mottok sosialhjelp i 2004, gjennomsnittet for de som mottok sosialhjelp og gjennomsnittet for alle (inkludert de som ikke mottok sosialhjelp).

For alle land var det flere av de bofaste enn av de som hadde flyttet som mottok sosialhjelp. Og av de som fikk sosialhjelp var gjennomsnittsbeløpet større for de bofaste enn for flytterne. Flyktningene fra Balkan skiller seg fra de andre med lavere andel sosialhjelpsmottakere. Blant de som fikk sosialhjelp er det imidlertid ikke et like klart skille mellom Balkan og de andre landene i beløp utbetalt.

Flyktningene fra Somalia skiller seg ut med klart størst andel sosialhjelpsmottakere, både blant de bofaste og de som hadde flyttet. Irak skiller seg ut med de høyeste utbetalingene både for de som hadde flyttet og de som ikke hadde flyttet.

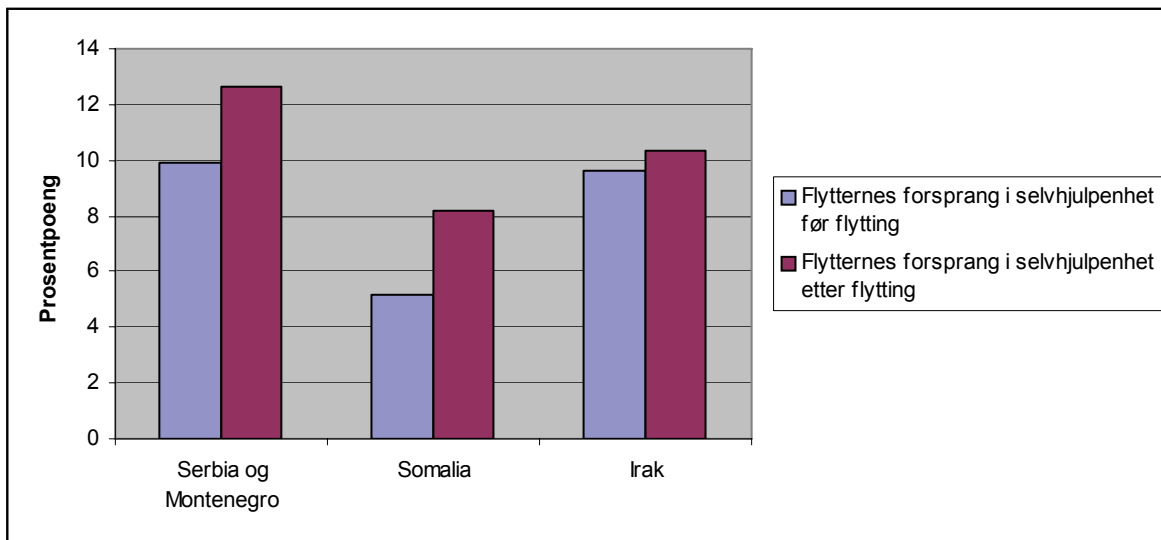
Kroneverdiene for alle typer inntekt, for *de som hadde* inntekt, er i tabell 23 i vedlegget.

Tabell 12: Andel med sosialhjelp, gjennomsnittsutbetaling 2004, flyktninger bosatt 2000, etter landbakgrunn og flytting.

	Andel med sosialhjelp <i>Prosent</i>		Gjennomsnitt sosialhjelp <i>De med sosialhjelp</i>		Gjennomsnitt sosialhjelp <i>Alle</i>	
	Bofast	Flyttet	Bofast	Flyttet	Bofast	Flyttet
Kroatia	24	20	55 000	28 000	13 000	6 000
Serbia og Montenegro	39	24	82 000	67 000	32 000	16 000
Bosnia-Hercegovina	29	15	61 000	52 000	17 000	8 000
Somalia	67	55	78 000	56 000	50 000	30 000
Afghanistan	58	45	89 000	81 000	51 000	35 000
Irak	48	35	94 000	89 000	45 000	31 000
Iran	50	36	76 000	52 000	37 000	18 000

Figur 20 er laget på samme måte som figur 11. Fremgangsmåten er forklart i avsnitt 4.3.2. Poenget er å vise i hvor stor grad forskjellen i andel yrkesinntekt mellom de som har flyttet og de bofaste var til stede allerede før flytting, og hvordan denne forskjellen endret seg fra året før til året etter flytting. Figuren er basert på flyktninger bosatt i 2000 og deres flyttinger i 2002 og 2003. Det er kun tre land som hadde 45 eller flere flyktninger på 18 år eller over som flyttet disse to årene: Serbia og Montenegro (48), Somalia (111) og Irak (309).

Figur 20: Differanse i selvhjulpenhet mellom flyttere og bofaste, året før flytting, og endring året etter flytting, etter landbakgrunn, flyktninger bosatt 2000, flyttinger 2002 og 2003



For flyktninger fra de tre landene var forskjellene i selvhjulpenhet før flytting viktigst

Figuren viser at for alle disse landene var de som flyttet mer selvhjulpne enn de bofaste året før flytting. I tillegg økte de som flyttet sin grad av selvhjulpenhet mer enn de bofaste de er sammenlignet med. Men som det går fram av figuren, var forskjellene i utgangspunktet viktigere enn økningen i forskjell året etter flytting for alle de tre landene.

7. Inntekt etter bostedsfylke

7.1. Inntekt uavhengig av flytting

7.1.1. Sammendrag av 7.1.

Flyktningenes inntekt varierer betydelig mellom fylker. Gjennomsnittlig botid for flyktningene varierer også mye, noe som gjenspeiler flyktningenes flyttemønster. Til tross for kortest gjennomsnittlig botid, har flyktningene som bor i Finnmark høyest samlet inntekt og høyeste andel yrkesinntekt. Østfold er det andre fylket som skiller seg ut, med under landsgjennomsnittet i andel yrkesinntekt, til tross for lang gjennomsnittlig botid i landet.

7.1.2. Inntekt uavhengig av flytting

Tabell 13: Gjennomsnittsinntekt 2004 flyktninger, etter bostedsfylke 1.1.2005.

	Inntekt								
	Antall pers.	Gj.snitt år botid	Samlet inntekt 1000 kr	Yrkesinntekt Prosent	Overføringer				
					I alt Prosent	Folke-trygden Prosent	Arb. led.-trygd Prosent	Bo støtte Prosent	Sosial-hjelp Prosent
I alt	33000	4,5	163	50	50	6	5	4	20
01 Østfold	2400	5,3	173	48	51	7	6	3	20
02 Akershus	3100	4,8	181	56	44	6	4	3	20
03 Oslo	6300	5,4	175	51	48	8	7	4	16
04 Hedmark	1000	3,9	156	42	58	6	3	4	29
05 Oppland	1200	3,8	146	45	55	6	3	5	23
06 Buskerud	2100	4,4	165	51	49	6	4	4	16
07 Vestfold	1500	4,5	166	42	58	7	4	4	28
08 Telemark	1500	4,6	158	42	58	7	4	4	23
09 Aust-Agder	800	3,9	147	38	62	8	3	5	26
10 Vest-Agder	1600	4,4	164	52	48	5	4	3	21
11 Rogaland	2700	4,5	165	52	48	5	4	3	21
12 Hordaland	2600	4,4	151	49	51	7	3	4	19
14 Sogn og Fjordane	500	3,4	164	51	49	3	5	3	20
15 Møre og Romsdal	1100	4,2	166	50	50	6	5	3	19
16 Sør-Trøndelag	1600	4,4	142	48	52	8	3	5	20
17 Nord-Trøndelag	700	3,2	120	36	64	9	2	7	21
18 Nordland	1400	3,3	140	49	50	3	3	4	21
19 Troms	700	3,3	155	50	50	5	2	4	19
20 Finnmark	400	2,7	183	63	37	2	2	2	18

Tabell 13 viser store ulikheter i gjennomsnittsinntekter for flyktningene etter bostedsfylke. Finnmark er fylket som skiller seg mest ut fra de andre. En svært stor andel av de som opprinnelig ble bosatt i Finnmark har flyttet derfra, og det har vært liten innflytting av flyktninger til fylket. Men det kan se ut som om de som har blitt igjen er mer selvhjulpne enn gjennomsnittet for landet. De har høyest samlet

inntekt. De har også helt klart høyest yrkesinntekt, samtidig ligger de klart lavest i samlede overføringer, lavt på arbeidsledighetstrygd og klart lavest på bostøtte. Tabell 24 i vedlegget viser det samme som kroneverdier for alle typer inntekt.

Flyktingene i de tre store tilflyttingsfylkene, Østfold, Akershus og Oslo ligger også høyt i samlet inntekt. Flyktinger i Akershus ligger høyt i yrkesinntekt. Til tross for yrkesinntekt over gjennomsnittet, ligger flyktinger i Østfold og Oslo også over gjennomsnittet i overføringer, og det er spesielt arbeidsledighetstrygd som gir utslaget. Flyktingene i Vestfold, Telemark, Hedmark og Aust-Agder har høyest overføringer. Østfold skiller seg ut med godt over gjennomsnittlig botid, samtidig som andel yrkesinntekt ligger under gjennomsnittet for landet som helhet.

Avhengigheten av overføringer er spesielt sterk blant flyktinger i Nord-Trøndelag, Aust-Agder, Hedmark, Vestfold og Telemark. I den andre enden av skalaen er det egentlig kun Finnmark som peker seg ut med betydelig lavere grad av avhengighet av overføringer enn i andre fylker.

7.2. Inntekt, fylker og flytting

7.2.1. Sammendrag av 7.2.

Det er betydelige forskjeller mellom fylkene i inntekt, både når bofaste og flyttere sammenlignes mellom fylker og i forholdet mellom bofaste og flyttere innen det enkelte fylke. Skyldes dette regionale forskjeller mellom flyktningene eller regionale ulikheter i behandling av flyktningene?

Tabell 14: Gjennomsnittsinntekt 2004 for flyktninger bosatt i 2000, etter bostedsfylke 1.1.2005 og flytting. Prosent

		Antall pers.	Samlet inntekt Kroner	Yrkes- inntekt Prosent	Overføringer				
					I alt Prosent	Folke- trygdenled.-trygd Prosent	Arb.- trygd Prosent	Bo- støtte Prosent	Sosial- hjelp Prosent
01 Østfold	B	80	173 000	62	38	4	3	3	15
	F	160	215 000	57	43	5	9	3	18
02 Akershus	B	150	206 000	62	38	4	6	3	16
	F	160	213 000	67	33	4	6	2	13
03 Oslo	B	430	183 000	42	58	5	8	6	29
	F	490	197 000	59	41	7	8	3	12
04 Hedmark	B	110	176 000	55	45	2	3	4	24
	F	40
05 Oppland	B	90	194 000	65	35	3	3	4	16
	F	30
06 Buskerud	B	130	198 000	68	31	5	4	2	9
	F	100	188 000	64	36	3	9	2	9
07 Vestfold	B	110	182 000	35	64	9	4	5	36
	F	60	187 000	58	42	4	7	4	19
08 Telemark	B	120	156 000	59	41	5	5	3	16
	F	50	198 000	56	44	4	13	4	10
09 Aust-Agder	B	70	170 000	50	50	5	1	4	25
	F	10
10 Vest-Agder	B	120	178 000	61	39	4	6	4	17
	F	60	199 000	73	27	6	7	1	4
11 Rogaland	B	190	178 000	58	42	3	3	3	20
	F	80	211 000	63	37	5	6	2	15
12 Hordaland	B	220	186 000	62	38	5	4	3	16
	F	80	221 000	71	29	3	5	2	13
15 Møre og Romsdal	B	90	202 000	66	34	3	6	3	13
	F	30
16 Sør-Trøndelag	B	100	198 000	43	57	10	4	6	27
	F	40
17 Nord-Trøndelag	B	60	192 000	50	50	9	3	4	17
	F	10
18 Nordland	B	130	183 000	61	39	5	5	4	13
	F	30
19 Troms	B	50	214 000	57	43	9	1	4	11
	F	20

7.1.2. Inntekt, fylker og flytting

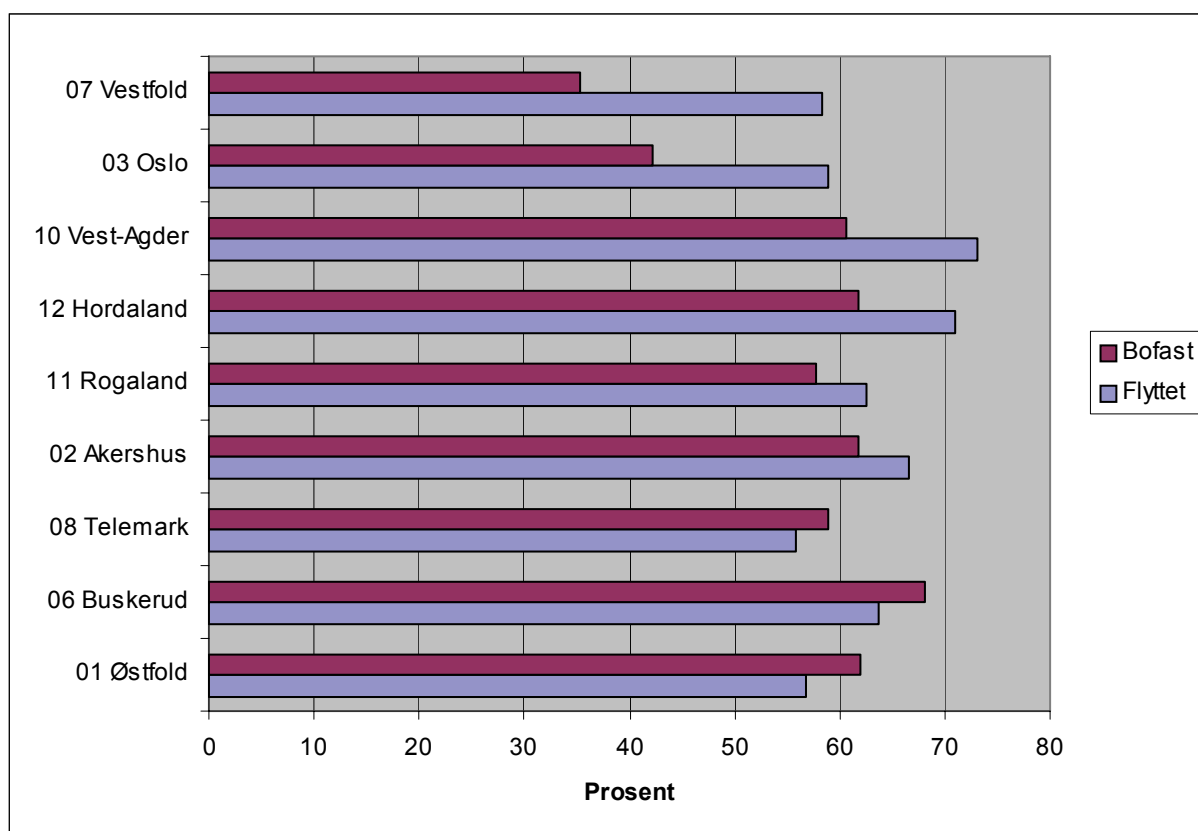
Tabell 14 viser klart og tydelig at det er forskjeller mellom fylkene. Det er ikke kun flytting og landbakgrunn som gir forskjeller i inntekt. Det er også en regional dimensjon i dette, noe som selvfølgelig har sammenheng med landbakgrunnen til de som flytter fra og til de enkelte fylkene.

De fylkene som mangler i tabellen, er fylker der det var færre enn 45 av både bofaste og flyttere. De bofastes samlede inntekt som andel av flytternes inntekt fordeler seg på følgende måte for de fylker som hadde mange nok flyttere:

Totalt alle fylker	Telemark	Østfold	Hordaland	Rogaland	Vest-Agder	Oslo	Vestfold	Akershus	Buskerud
92 pros.	79 pros.	80 pros.	84 pros.	84 pros.	89 pros.	93 pros.	97 pros.	97 pros.	105 pros.

Telemark og Østfold har størst forskjell i de bofastes disfavør, mens Buskerud er det eneste fylket der de bofaste i gjennomsnitt har større samlet inntekt en de som har flyttet inn til en kommune i fylket. I tabell 25 i vedlegget vises summene i kroner som ligger til grunn for tabell 14.

Figur 21: Yrkesinntekt 2004 som andel av samlet inntekt, gjennomsnitt, etter bostedsfylke 1.1.2005 og flytting.



Fylkene er sortert etter differanse mellom andelene for bofaste og flyttere. Alle flyttinger over kommunegrenser tatt med, også flyttinger innen fylkene.

Store forskjeller mellom fylkene i yrkesinntekt

Som tidligere nevnt, er andelen av samlet inntekt fra yrkesinntekt brukt som en indikator på grad av selvhjulpnehet. Også her er det betydelige forskjeller mellom fylkene. Både i grad av selvhjulpnehet mellom fylkene, og ikke minst forskjeller mellom bofaste og flyttere innen det enkelte fylke.

I landet som helhet er de som har flyttet mer selvhjulpne enn de bofaste. Dette mønsteret finner vi også i Vestfold, Oslo, Vest-Agder, Hordaland, Rogaland og Akershus. De som har flyttet til kommuner i Hordaland og Vest-Agder hadde i gjennomsnitt mer enn 70 prosent av samlet inntekt fra yrkesaktivitet. Det er temmelig stor forskjell i andel av inntekt som yrkesinntekt mellom bofaste og de som har flyttet i Vestfold (35/58), Oslo (42/59) og Vest-Agder (61/73).

Tabell 15: Andel med yrkesinntekt, gjennomsnittsinntekt 2004, flyktninger bosatt 2000, etter fylke og flytting.

	Andel med yrkesinntekt		Gjennomsnitt yrkesinntekt <i>De med inntekt</i>		Gjennomsnitt yrkesinntekt <i>Alle</i>	
	Bofast	Flyttet	Bofast	Flyttet	Bofast	Flyttet
01 Østfold	64	70	168 000	176 000	107 000	122 000
02 Akershus	73	73	174 000	195 000	128 000	142 000
03 Oslo	53	70	146 000	164 000	77 000	116 000
06 Buskerud	74	74	182 000	163 000	135 000	120 000
07 Vestfold	49	74	131 000	148 000	64 000	109 000
08 Telemark	70	74	131 000	150 000	92 000	111 000
10 Vest-Agder	70	85	154 000	171 000	108 000	145 000
11 Rogaland	67	82	154 000	161 000	103 000	132 000
12 Hordaland	66	77	176 000	204 000	115 000	157 000

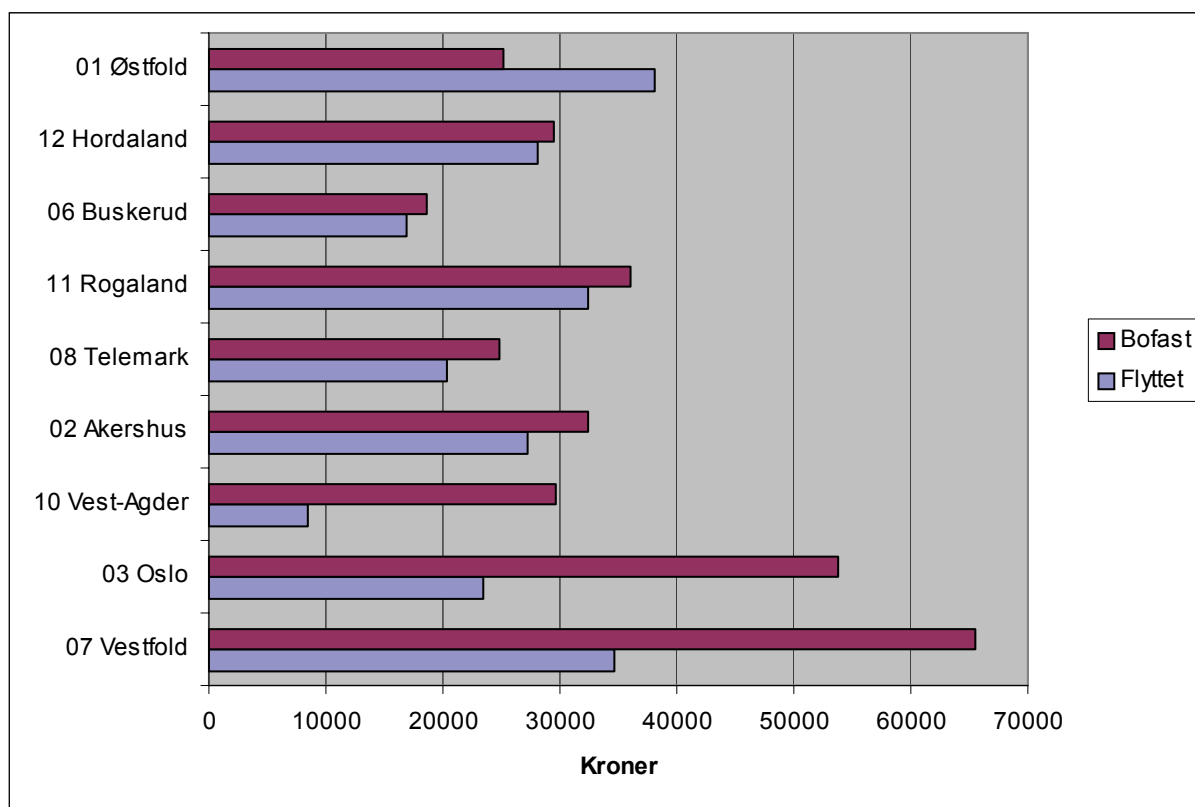
Østfold, Buskerud og Telemark skiller seg ut

Østfold, Buskerud og til dels Telemark har et motsatt mønster. Der framstår de bofaste som mer selvhjulpne enn de som har flyttet inn til en kommune i noen av disse fylkene. Flyktninger som har flyttet til kommuner i Østfold og Telemark hadde imidlertid betydelig høyere yrkesinntekter (sum i kroner) i gjennomsnitt enn de bofaste i fylkene, med både høyere andel yrkesaktive og høyere gjennomsnittslønn. De bofaste var likevel mer selvhjulpne pga. at de mottok mye mindre i overføringer enn det innflytterne fikk. I alle tre fylkene utgjorde arbeidsledighetstrygd den største forskjellen mellom de bofaste og innflytterne i overføringene. Det kan virke som om en del flyktninger flytter fra arbeid andre steder til arbeidsledighet på tilflyttingsstedet, og har med seg opptjente rettigheter til dagpenger.

De minst selvhjulpne er de bofaste i Oslo og Vestfold, med både lav yrkesaktivitet og lav inntekt for de yrkesaktive. De mest selvhjulpne bofaste finner vi i Buskerud (68 prosent som yrkesinntekt), fulgt av flere andre fylker med yrkesinntekt som rundt 60 prosent av samlet inntekt.

Andelen flyktninger med yrkesinntekt varierer svært mye fra fylke til fylke. Blant de bofaste flyktningene er det et stort spenn mellom Vestfold og Oslo (i bunnen) på den ene siden og Buskerud og Akershus (på topp) på den andre siden. Der er innflyttere til kommuner i Vest-Agder høyest, med hele 85 prosent som hadde yrkesinntekt i 2004.

Figur 22: Sosialhjelp 2004, gjennomsnitt, flyktninger bosatt 2000, etter bostedsfylke 1.1.2005 og flytting.



Fylkene er sortert etter differanse mellom sosialhjelp for bofaste og flyttere. Alle flyttinger over kommunegrenser tatt med, også flyttinger innen fylkene.

Tabell 16: Andel med sosialhjelp, gjennomsnittsinntekt 2004, flyktninger bosatt 2000, etter fylke og flytting.

	Andel med sosialhjelp <i>Prosent</i>		Gjennomsnitt sosialhjelp <i>De med sosialhjelp</i>		Gjennomsnitt sosialhjelp <i>Alle</i>	
	Bofast	Flyttet	Bofast	Flyttet	Bofast	Flyttet
01 Østfold	38	40	70 000	96 000	25 000	38 000
02 Akershus	32	30	103 000	93 000	32 000	27 000
03 Oslo	57	37	98 000	65 000	54 000	23 000
06 Buskerud	32	31	59000	56000	19 000	17 000
07 Vestfold	63	53	107 000	66 000	65 000	35 000
08 Telemark	47	40	53 000	51 000	25 000	20 000
10 Vest-Agder	51	23	58 000	37 000	30 000	8 000
11 Rogaland	46	43	80 000	77 000	36 000	32 000
12 Hordaland	46	44	65 000	64 000	29 000	28 000

Østfold skiller seg ut også i forhold til sosialhjelp

Figur 22 viser at flyttere mottar betydelig mindre sosialhjelp enn de som ikke har flyttet. Unntaket er Østfold, som bosetter relativt få flyktninger, men har desto større innflytting. Her får altså (inn)flytterne i gjennomsnitt betydelig mer i sosialhjelp enn de bofaste. Når vi sammenligner flytterne i de enkelte fylker, har (inn)flytterne i Østfold landets høyeste sosialhjelpsutbetaling. Blant de bofaste ligger derimot Østfold femte lavest av fylkene.

Innflyttere til kommuner i Vestfold, Oslo og Vest-Agder skiller seg ut med betydelig lavere gjennomsnittlig sosialhjelp enn de bofaste i fylkene. Bofaste i Vestfold og Oslo hadde også svært høye sosialhjelpsutbetalinger sammenlignet med bofaste (og flyttere) i de andre fylkene.

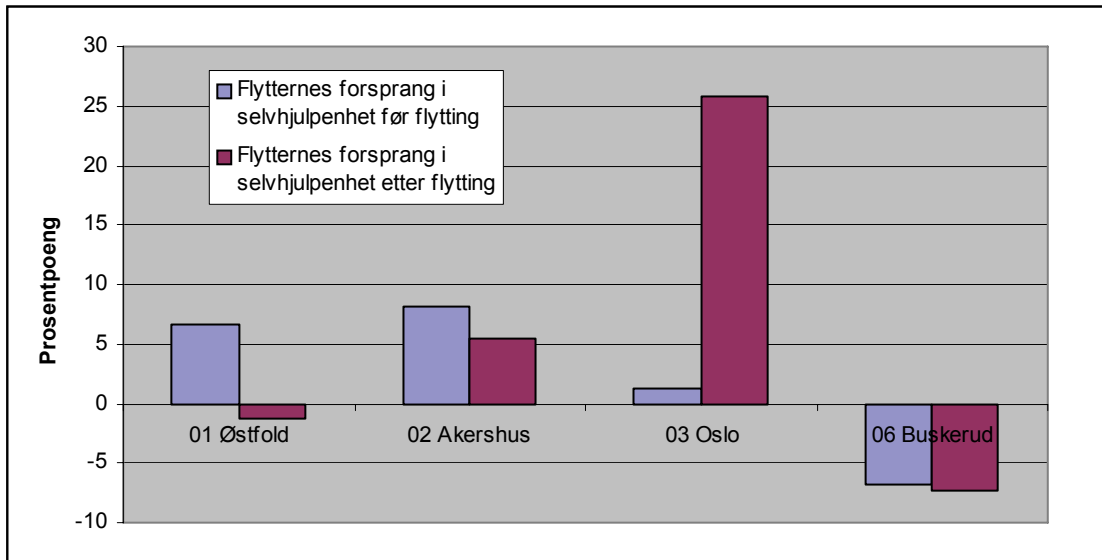
Tabell 16 gir noen viktige nyanseringer i bildet fra figur 22. For det første er det store forskjeller mellom fylkene i andelen bofaste og flyttere som mottok sosialhjelp. I Østfold, Akershus, Buskerud, Rogaland og Hordaland var det om lag like vanlig for bofaste og flyttere å få sosialhjelp. I Vest-Agder og Oslo var det mange flere av de bofaste enn av flytterne som mottok sosialhjelp.

For *de som mottok* sosialhjelp var det bare ubetydelige forskjeller i gjennomsnittlig utbetalinger mellom de bofaste og de som hadde flyttet i Buskerud, Telemark, Rogaland og Hordaland. Det er her Østfold virkelig skiller seg ut, ved at flytterne i fylket i snitt hadde betydelig større utbetalinger enn de bofaste sosialklientene. For alle andre fylker går forskjellen den andre veien. Bofaste sosialklienter i Vestfold, Oslo og Vest-Agder hadde mye større utbetalinger enn flytterne i disse fylkene.

Er det ulikheter mellom gruppene av bofaste og flyttere i de forskjellige fylkene som gir disse forskjellene, eller er det ulik praksis rundt om på sosialkontorene som gir slike utslag? Kan det tenkes at sosialkontorene i en del kommuner har en mer restriktiv holdning overfor tilflyttede flyktninger enn overfor kommunens "egne" bofaste flyktninger?

7.2. Inntekt, bostedsfylke og flytting

Figur 23: Differanse i selvhjulpnehet mellom flyttere og bofaste, året før flytting, og året etter flytting, etter fylke, flyktninger bosatt 2000 og flyttinger 2002 og 2003.



De som flyttet til Oslo ble raskt mye mer selvhjulpne enn de bofaste i Oslo

Når inntekt og utvikling i inntekt skal sammenlignes for bofaste og flyttere på fylkesnivå, blir tallene fort så små at "tilfeldigheter" gjerne gir store utslag. Figur 23 er basert på tall for flyktninger som ble bosatt i 2000, og flyttinger i 2002 og 2003. Og det er kun fylker med 50 og flere (inn)flyttere som er tatt med, noe som resulterte i en figur med kun fire fylker. Den er likevel svært interessant.

Flyktninger som flyttet til kommuner i Østfold og Akershus hadde i gjennomsnitt høyere andel yrkesinntekt enn de som allerede bodde i en kommune i fylket året før og som forble bofaste. Forskjellen for Oslo var imidlertid ikke stor. I Buskerud var bildet et annet. Der var de bofaste i utgangspunktet mer selvhjulpne enn de som kom flyttende til en kommune i fylket.

De som kom flyttende til Østfold tapte mer enn hele sitt forsprang i selvhjulpnehet til de bofaste som allerede bodde der. De som flyttet til Akershus tapte noe av forspranget, men var i motsetning til de som flyttet til Østfold fremdeles mer selvhjulpne enn de bofaste i fylket.

Oslo skiller seg definitivt ut. De som flyttet til Oslo var i utgangspunktet ikke mer selvhjulpne enn de bofaste i hovedstaden. Men året etter at de flyttet inn hadde andelen yrkesinntekt økt med 25 prosent mer enn den hadde økt for de bofaste.

Flyktninger som flyttet til Buskerud hadde om lag samme utvikling i selvhjulpnehet som de bofaste i fylket, og tok dermed ikke igjen noe av det forspranget de bofaste hadde året før flytting.

7.3. Inntekt etter tilflytningssted

Tabell 17: Gjennomsnittsinntekt 2004, flyktninger bosatt i 2000, etter bosted 1.1.2005.

	Bosted 1.1.2005				
	I alt	Første bosteds kommune	Annen kommune i fylket	Annet fylke u/Oslo	Flyttet til Oslo
Antall personer	3770	2420	220	650	470
Samlet inntekt	194 000	187 000	232 000	203 000	197 000
Yrkesinntekt	113 000	104 000	179 000	121 000	117 000
Overføringer	81 000	83 000	52 000	81 000	80 000
Folketrygden	10 000	9 000	9 000	10 000	14 000
Arb.led,trygd	12 000	9 000	13 000	17 000	15 000
Bostøtte	6 000	7 000	3 000	5 000	5 000
Sosialhjelp	33 000	37 000	14 000	29 000	23 000

I tabell 17 vises fordelingen av inntekt etter om flyktningene har flyttet eller ikke og hvor flytterne har flyttet. Tabell 17 og tabell 18 viser at flyktninger som har flyttet innen første bostedsfylke skiller seg ut med høyere inntekt og høyere grad av selvhjulpenhet enn både de bofast og de som har flyttet ut av fylket. Det er imidlertid ikke så mange som har flyttet innen fylkene i forhold til de som har flyttet ut av fylkene.

Tabell 18: Gjennomsnittsinntekt 2004, flyktninger bosatt i 2000, etter bosted 1.1.2005.

	Bosted 1.1.2005				
	I alt	Første bosteds kommune	Annen kommune i fylket	Annet fylke u/Oslo	Flyttet til Oslo
Antall personer		2420	220	650	470
Samlet inntekt Kr	194 000	187 000	232 000	203 000	197 000
<i>Prosent</i>					
Yrkesinntekt	58	55	77	60	60
Overføringer	42	44	22	40	40
Folketrygden	5	5	4	5	7
Arb.led,trygd	6	5	6	8	8
Bostøtte	3	4	1	2	3
Sosialhjelp	17	20	6	14	12
Andel med yrkesinntekt. Prosent		66	82	74	72
Gjennomsnittlig yrkesinntekt yrkesaktive. Kr		159 000	221 000	166 000	167 000
Gjennomsnittlig yrkesinntelt alle. Kr		104 000	179 000	121 000	117 000

Flyktninger som har flyttet innen første bostedsfylke har både høyest sysselsettingsandel og høyeste gjennomsnittslønn for de med yrkesinntekt. De bofaste har på den annen side både lavere andel yrkesaktive og lavere gjennomsnittslønn enn alle tre gruppene av flyttere.

Referanser

Blom, Svein (1996) *Inn i samfunnet? Flyktningkull i arbeid, utdanning og på sosialhjelp*. Statistisk sentralbyrå. Rapporter 96/5

Forgaard, Tanja Seland (2005) *Monitor for sekundærflytting. En deskriptiv analyse om sekundærflytting blant flyktninger som ble bosatt i Norge i perioden 1994-2003*. Statistisk sentralbyrå Notater 2005/13

Høydahl, Even og Selboe, Oddveig (2006) *Monitor for sekundærflytting. En deskriptiv analyse av sekundærflyttinger blant flyktninger bosatt i Norge i 1995-2004*. Statistisk sentralbyrå Notater 2006/31

Kirkeberg, Mads Ivar, Epland, Jon og Andersen, Arne (2006) *Økonomi og levekår for ulike grupper, 2005*. Statistisk sentralbyrå Rapporter 2006/3

Lyngstad, Jan og Epland, Jon (2003) *Barn av enslige forsørgere i lavinntektshusholdninger. En analyse basert på registerdata*. Statistisk sentralbyrå Rapporter 2003/12

Østby, Lars (2001) *Beskrivelse av nyankomne flyktningers vei inn i det norske samfunnet. Notat til Lovutvalget som skal utrede forslag til lovgivning om stønad for nyankomne innvandrere*. Statistisk sentralbyrå Notater 2001/23

Østby, Lars (2001) *Sekundærflytting for hver ankomstkohort fra 1990, og forholdet mellom sekundærflytting og arbeidsmarkedet*. Statistisk sentralbyrå. Upublisert notat

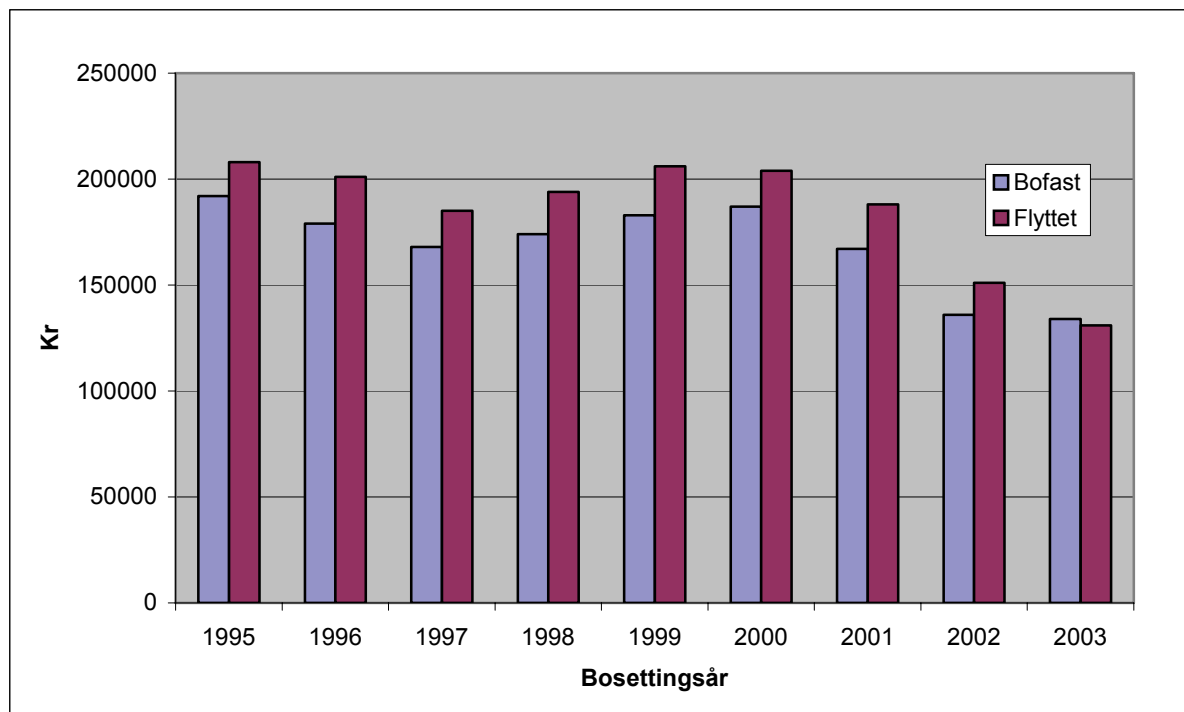
VEDLEGG

Vedlegg til kapittel 4

Tabell 19: Gjennomsnittsinntekt 2004 etter bosatt tidspunkt. 1000 kr.

	1995	1996	1997	1998	1999	2000	2001	2002	2003
Antall personer	3800	1700	1700	2000	4000	4000	4300	4500	3900
<i>1000 kroner</i>									
Samlet inntekt	199	189	176	183	192	193	172	137	133
Yrkesinntekt	132	116	89	98	110	112	82	53	29
Overføringer	66	72	86	84	82	81	90	85	104
Ytelser fra folketrygden	18	17	23	19	14	10	9	5	3
Arbeidsledighetstrygd	11	9	9	11	12	12	9	3	1
Bostøtte	4	5	6	5	6	6	8	7	9
Sosialhjelp	18	25	29	27	29	32	38	37	47
Studielån/stipend	4	5	7	8	8	7	8	6	3

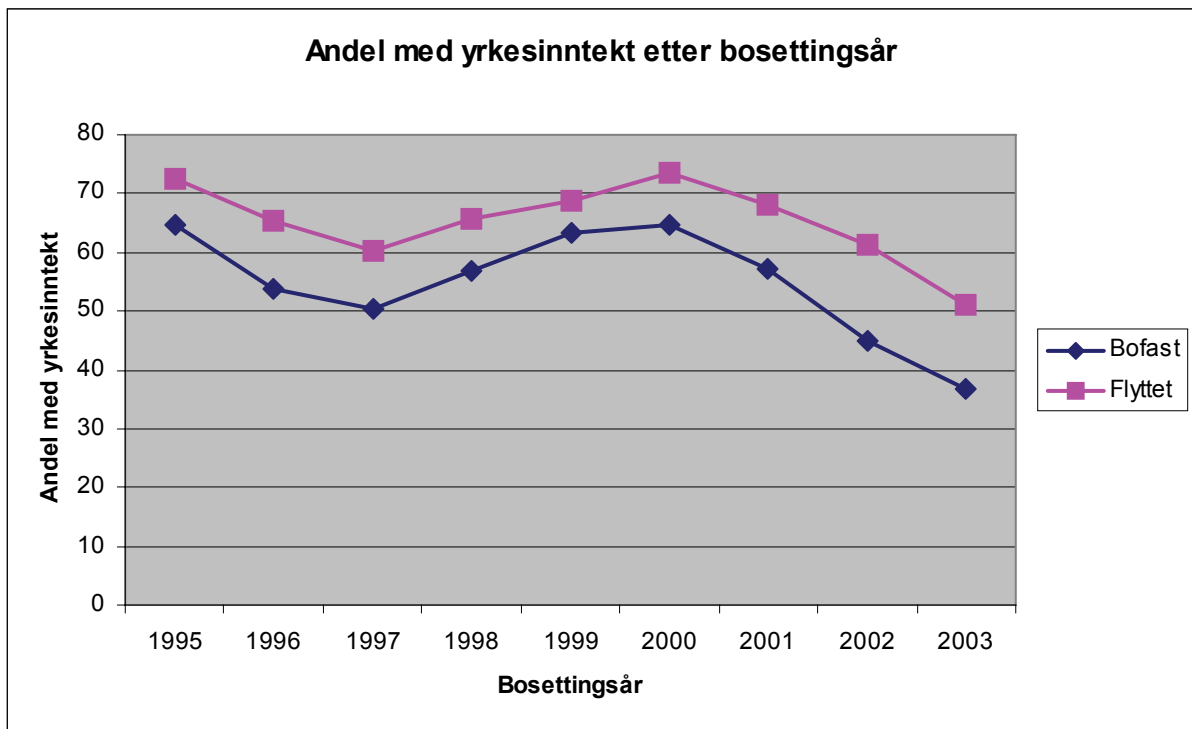
Figur 24: Samlet inntekt flyktninger i 2004, etter bosettingsår og flytting



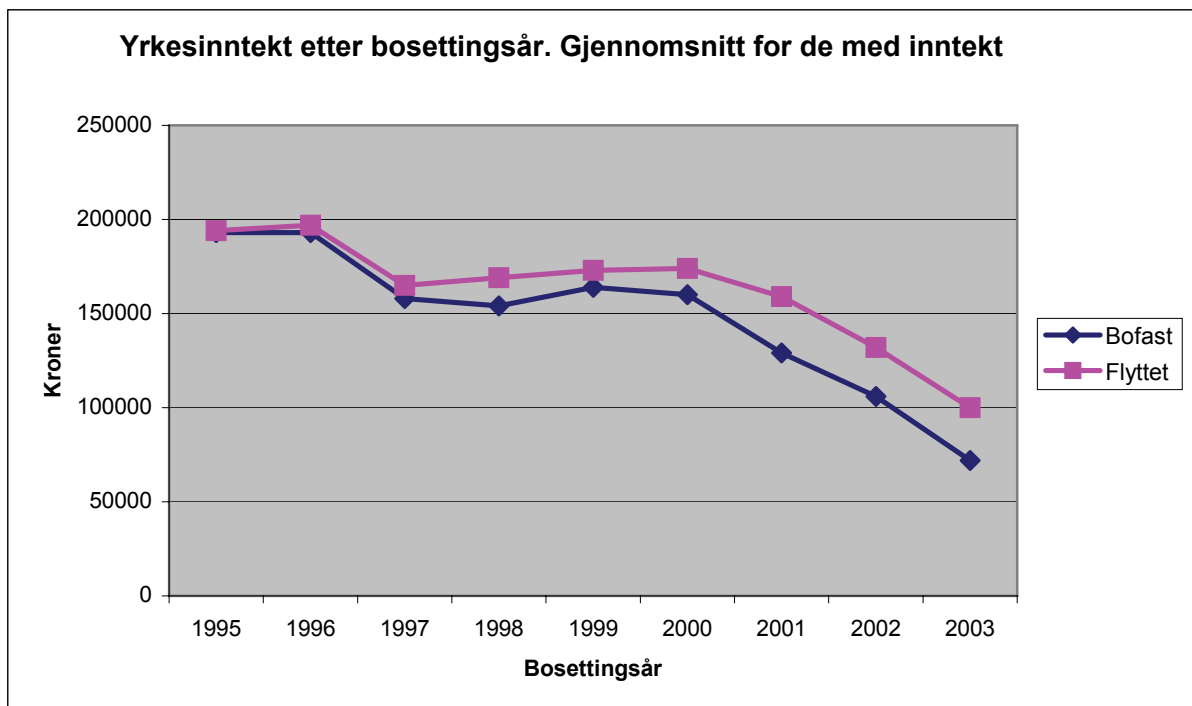
Tabell 20: Gjennomsnittsinntekt 2004 for de som hadde de forskjellige typene inntekt, etter bosettingsår og flytting.

		Inntekt						
		Overføringer						
		Samlet inntekt 1000 kr	Yrkes inntekt 1000 kr	I alt 1000 kr	Folke trygdenledigh. 1000 kr	Arb. trygd 1000 kr	Bostøtte 1000 kr	Sosial hjelp 1000 kr
1995	B	197	193	92	84	68	25	72
	F	213	194	96	94	79	24	69
1996	B	188	193	101	79	54	24	81
	F	206	197	100	95	74	26	73
1997	B	174	158	108	92	64	24	73
	F	188	165	108	99	74	25	76
1998	B	180	154	107	94	74	25	78
	F	196	169	106	98	79	27	67
1999	B	188	164	99	96	60	25	74
	F	208	173	108	92	75	27	74
2000	B	191	160	104	89	65	25	81
	F	207	174	101	89	70	25	69
2001	B	169	129	107	91	59	24	79
	F	190	159	98	84	67	24	69
2002	B	139	106	98	82	57	22	75
	F	154	132	86	80	56	20	61
2003	B	135	72	112	88	52	19	78
	F	133	100	94	86	47	12	66

Figur 25: Andel med yrkesinntekt etter bosettingsår.



Figur 26: Yrkesinntekt etter bosettingsår. Gjennomsnitt for de med inntekt



Vedlegg til kapittel 6

Tabell 21: Gjennomsnittsinntekt 2004 for flyktninger, etter landbakgrunn for land med 1000 eller flere bosatt

	I alt	Kroatia	Serbia og Monte negro	Bosnia- Hercego vina	Somalia	Afghani stan	Irak	Iran
Antall personer	33000	1000	2900	3400	5600	2500	7400	2700
Gjennomsnitt år botid	4,5	5,1	5,5	8,1	3,7	2,6	4,5	4,8
Samlet inntekt	163 000	217 000	190 000	182 000	146 000	131 000	167 000	154 000
Yrkesinntekt	81 000	174 000	116 000	124 000	46 000	42 000	82 000	66 000
Overføringer	82 000	42 000	73 000	58 000	99 000	89 000	85 000	88 000
Ytelser fra folketrygden	10 000	8 000	14 000	11 000	9 000	9 000	11 000	16 000
Arbeidsledighetstrygd	7 000	11 000	10 000	8 000	8 000	2 000	10 000	5 000
Bostøtte	6 000	2 000	4 000	4 000	7 000	8 000	7 000	7 000
Sosialhjelp	33 000	10 000	25 000	26 000	40 000	39 000	35 000	34 000

Tabell 22: Gjennomsnittsinntekt 2004, flyktninger bosatt 2000 etter landbakgrunn og flytting. Hele tusen.

		Antall pers	Overføringer						
			Samlet inntekt 1000 kr	Yrkes inntekt 1000 kr	Over føringer i alt 1000 kr	Folke trygden 1000 kr	Arb.led. trygd 1000 kr	Bostøtte 1000 kr	Sosial hjelp 1000 kr
Totalt	B	2290	187	104	83	9	9	7	37
alle land	F	1470	204	128	76	11	16	5	25
Kroatia	B	220	196	153	43	5	10	3	13
	F	80	234	197	37	13	9	2	6
Serbia og Montenegro	B	170	185	110	75	12	8	5	32
	F	100	207	146	61	14	12	2	16
Bosnia- Hercegovina	B	130	196	156	40	4	6	3	17
	F	80	221	176	45	12	13	3	8
Somalia	B	400	172	58	113	11	9	10	50
	F	270	181	68	113	21	17	8	30
Afghanistan	B	90	184	72	111	17	3	13	51
	F	60	187	109	78	14	4	8	35
Irak	B	850	191	105	86	8	10	8	45
	F	640	213	136	76	5	20	5	31
Iran	B	110	169	92	77	10	4	7	37
	F	50	174	117	58	8	9	2	18

Tabell 23: Gjennomsnittsinntekt 2004 for de som hadde de ulike typene inntekt, bosatt 2000, etter landbakgrunn og flytting. 1000 kr.

		Overføringer						
		Samlet inntekt 1000 kr	Yrkesinntekt 1000 kr	I alt 1000 kr	Folke trygden 1000 kr	Arb. ledigh. trygd 1000 kr	Bostøtte 1000 kr	Sosial hjelp 1000 kr
Kroatia	B	200	190	63	77	67	23	54
	F	239	217	58	83	49	23	27
Serbia og Montenegro	B	188	170	90	92	55	23	80
	F	208	192	86	100	81	22	73
Bosnia-Hercegovina	B	205	207	64	71	57	19	60
	F	221	203	70	100	80	26	57
Somalia	B	180	116	135	88	74	24	77
	F	186	134	135	92	66	29	55
Afghanistan	B	188	142	121	104	49	27	88
	F	189	188	93	88	37	31	83
Irak	B	193	161	105	90	67	27	93
	F	217	179	104	88	77	26	91
Iran	B	175	138	89	74	54	25	74
	F	175	167	81	85	55	23	54

Vedlegg til kapittel 7

Tabell 24: Gjennomsnittsinntekt 2004 etter bostedsfylke 1.1.2005.

	Inntekt								
	Antall pers.	Gj.snitt år botid	Samlet inntekt 1000 kr	Yrkesinntekt 1000 kr	Overføringer				
					I alt 1000 kr	Folke-trygden 1000 kr	Arb. led.-trygd 1000 kr	Bo-støtte 1000 kr	Sosial-hjelp 1000 kr
I alt	33000	4,5	163	81	82	10	7	6	33
01 Østfold	2400	5,3	173	84	88	12	11	6	35
02 Akershus	3100	4,8	181	101	80	11	8	5	35
03 Oslo	6300	5,4	175	90	84	13	12	6	29
04 Hedmark	1000	3,9	156	65	91	9	5	6	45
05 Oppland	1200	3,8	146	65	81	9	5	7	34
06 Buskerud	2100	4,4	165	84	80	10	7	6	27
07 Vestfold	1500	4,5	166	69	96	12	7	7	46
08 Telemark	1500	4,6	158	66	92	12	6	6	37
09 Aust-Agder	800	3,9	147	56	91	11	4	7	38
10 Vest-Agder	1600	4,4	164	85	79	9	6	5	34
11 Rogaland	2700	4,5	165	86	79	8	7	5	35
12 Hordaland	2600	4,4	151	74	77	11	5	6	29
14 Sogn og Fjordane	500	3,4	164	83	81	4	8	5	33
15 Møre og Romsdal	1100	4,2	166	83	83	9	9	5	31
16 Sør-Trøndelag	1600	4,4	142	68	74	12	4	7	28
17 Nord-Trøndelag	700	3,2	120	43	77	11	3	8	25
18 Nordland	1400	3,3	140	69	71	5	5	6	29
19 Troms	700	3,3	155	77	78	8	3	7	30
20 Finnmark	400	2,7	183	115	68	4	3	3	32

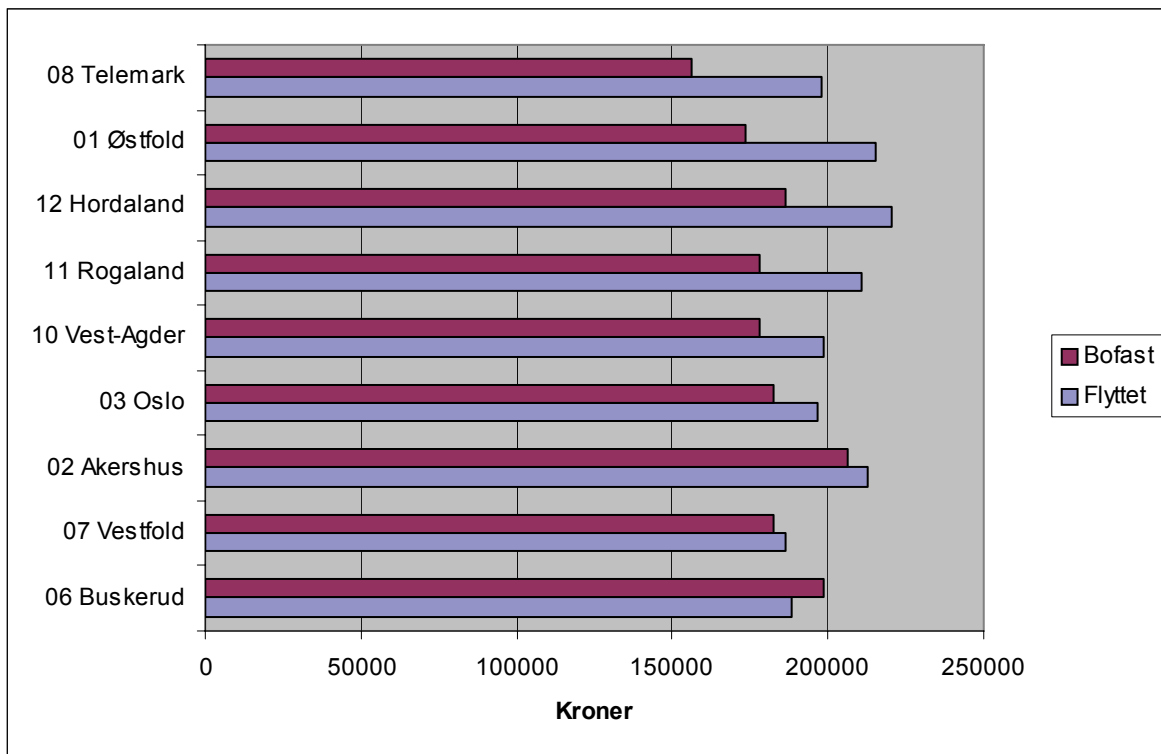
Tabell 25: Gjennomsnittsinntekt 2004 for flyktninger bosatt i 2000, etter bostedsfylke 1.1.2005 og flytting.

		Inntekt							
		Antall pers.	Samlet inntekt 1000 kr	Yrkesinntekt 1000 kr	Overføringer				
					I alt 1000 kr	Folke-trygden 1000 kr	Arb. led.-trygd 1000 kr	Bo-støtte 1000 kr	Sosial-hjelp 1000 kr
01 Østfold	B	80	173	107	66	7	4	6	25
	F	160	215	122	92	10	18	6	38
02 Akershus	B	150	206	128	78	9	12	6	32
	F	160	213	142	71	9	13	4	27
03 Oslo	B	430	183	77	105	9	14	10	54
	F	490	197	116	81	14	16	5	23
04 Hedmark	B	110	176	98	79	3	5	7	42
	F	40
05 Oppland	B	90	194	127	67	5	7	7	31
	F	30
06 Buskerud	B	130	198	135	62	10	8	5	19
	F	100	188	120	68	6	18	4	17
07 Vestfold	B	110	182	64	118	16	7	9	65
	F	60	187	109	77	7	14	7	35
08 Telemark	B	120	156	92	64	7	8	5	25
	F	50	198	111	87	9	25	7	20
09 Aust-Agder	B	70	170	84	85	9	1	7	42
	F	10
10 Vest-Agder	B	120	178	108	70	7	10	7	30
	F	60	199	145	53	11	13	2	8
11 Rogaland	B	190	178	103	75	6	5	5	36
	F	80	211	132	79	10	13	3	32
12 Hordaland	B	220	186	115	71	10	8	6	29
	F	80	221	157	63	7	11	5	28
14 Sogn og Fjordane	B	40
	F	20
15 Møre og Romsdal	B	90	202	134	68	5	12	5	26
	F	30
16 Sør-Trøndelag	B	100	198	85	113	20	7	12	53
	F	40
17 Nord-Trøndelag	B	60	192	96	96	17	5	9	33
	F	10
18 Nordland	B	130	183	111	72	10	9	7	25
	F	30
19 Troms	B	50	214	121	93	20	2	9	23
	F	20
20 Finnmark	B	20
	F	10

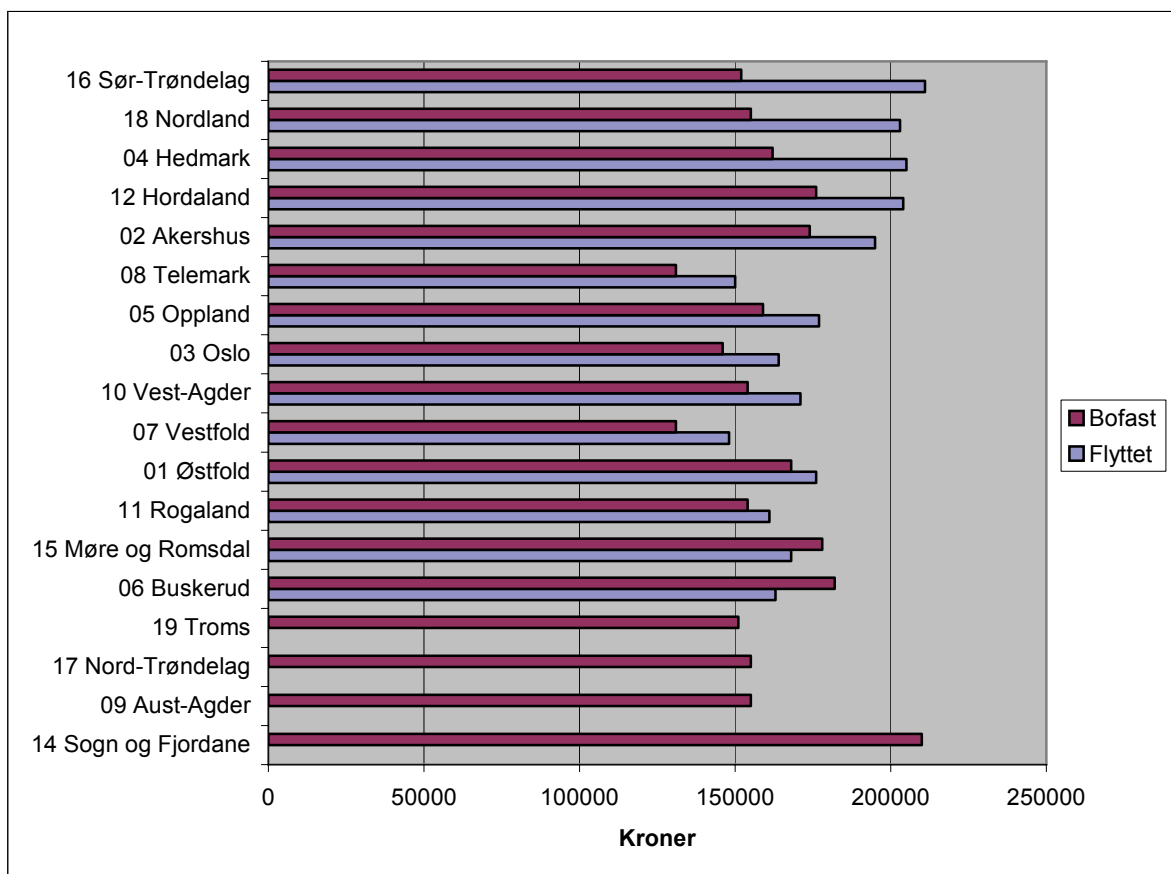
Tabell 26: Andel med type inntekt, flyktninger bosatt i 2000, etter bostedsfylke 1.1.2005 og flytting.

		Inntekt						
		Overføringer						
		Antall pers.	Yrkes- inntekt Prosent	I alt Prosent	Folke- trygden Prosent	Arb.led.- trygd Prosent	Bo- støtte Prosent	Sosial-hjelp Prosent
01 Østfold	B	80	64	72	7	8	21	36
	F	160	70	84	13	21	23	40
02 Akershus	B	150	73	78	12	14	23	32
	F	160	73	71	12	22	20	29
03 Oslo	B	430	53	80	10	16	30	55
	F	490	70	72	15	22	17	36
04 Hedmark	B	110	60	80	5	11	28	41
	F	40
05 Oppland	B	90	80	78	9	12	32	46
	F	30
06 Buskerud	B	130	74	75	13	16	19	32
	F	100	74	77	6	21	17	30
07 Vestfold	B	110	49	84	14	8	37	61
	F	60	74	86	12	21	35	53
08 Telemark	B	120	70	85	10	13	26	47
	F	50	74	85	11	30	28	40
09 Aust-Agder	B	70	55	83	12	-	35	42
	F	10
10 Vest-Agder	B	120	70	85	10	15	33	51
	F	60	85	72	11	23	10	23
11 Rogaland	B	190	67	80	6	12	23	45
	F	80	82	76	12	21	18	42
12 Hordaland	B	220	66	75	10	11	25	46
	F	80	77	70	10	22	21	44
14 Sogn og Fjordane	B	40
	F	20
15 Møre og Romsdal	B	90	76	78	5	21	23	41
	F	30
16 Sør-Trøndelag	B	100	56	86	19	14	43	51
	F	40
17 Nord-Trøndelag	B	60	62	88	18	12	40	55
	F	10
18 Nordland	B	130	71	79	11	16	30	37
	F	30
19 Troms	B	50	80	93	20	13	40	56
	F	20
20 Finnmark	B	20
	F	10

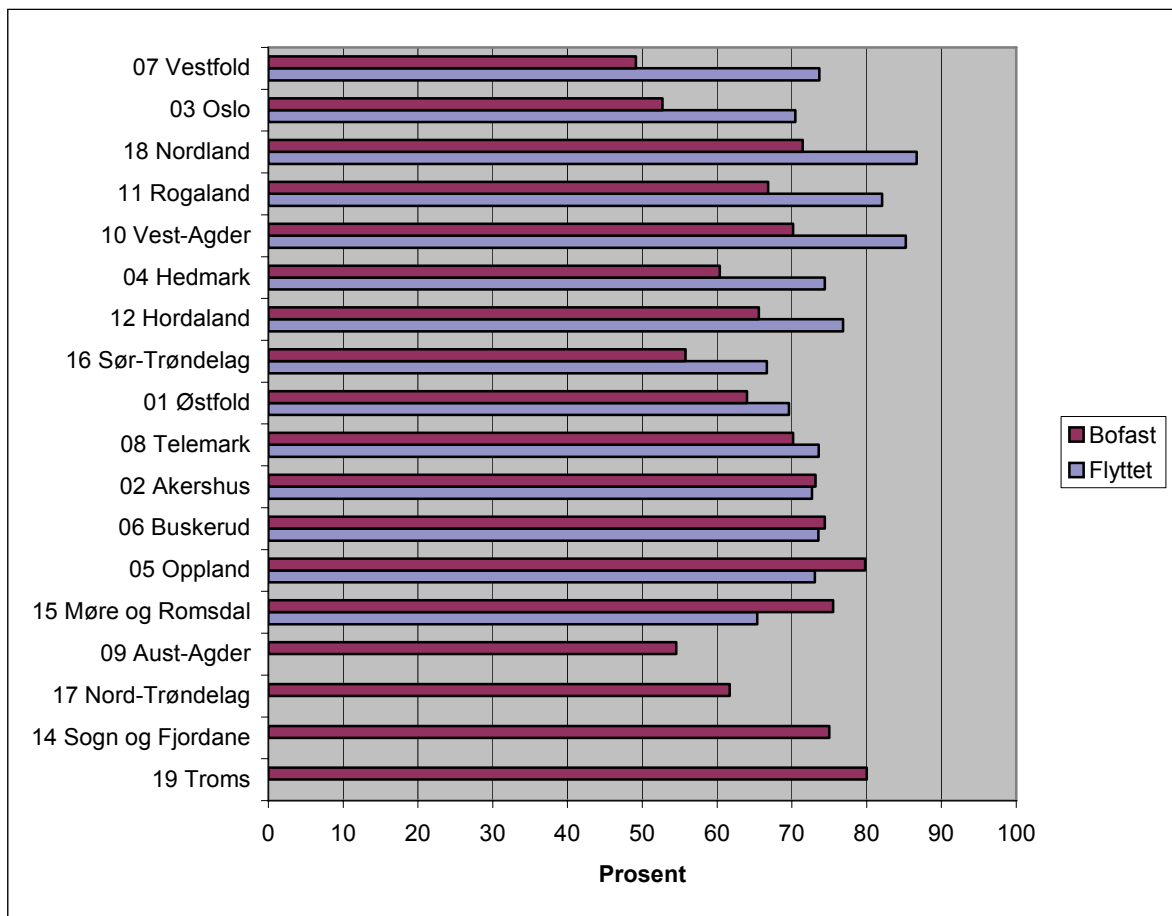
Figur 27: Samlet inntekt, gjennomsnitt, 2004, etter bostedsfylke 1.1.2005 og flytting.



Figur 28: Yrkesinntekt 2004 for de med inntekt, gjennomsnitt, etter bostedsfylke 1.1.2005.



Figur 29: Andel med yrkesinntekt 2004 etter bostedsfylke 1.1.2005 og flytting.



Vedleggstabeller om alder og kjønn

Tabell 27: Gjennomsnittsinntekt 2004 flyktninger med inntekt, prosent av flyktninger med inntekt, etter alder og kjønn.

	Alder											
	18-24 år				25-34 år				35 år og over			
	Menn		Kvinner		Menn		Kvinner		Menn		Kvinner	
	B	F	B	F	B	F	B	F	B	F	B	F
<i>1000 kroner</i>												
Yrkesinntekt	127	157	92	112	185	185	130	141	175	204	168	169
Folketrygden	107	88	99	83	98	101	90	91	85	86	83	74
Arb.led.trygd	50	67	71	34	78	74	51	59	63	75	46	58
<i>Prosent med inntekt</i>												
Yrkesinntekt	72	85	60	65	83	88	57	52	66	77	46	49
Folketrygden	4	3	9	18	6	9	16	20	12	13	13	17
Arb.led.trygd	15	21	4	7	24	33	6	11	16	26	8	13

Tabell 28: Gjennomsnittsinntekt 2004 etter kjønn og alder 1.1.2004

	I alt	Alder											
		18-24 år		25-34 år		35-44 år		45-54 år		55 år +			
		M	K	M	K	M	K	M	K	M	K		
Antall personer	33000	18500	14500	4100	3000	6500	5400	4900	3500	2000	1400	1000	1200
Gjennomsnitt år botid	4,5	4,4	4,7	4,0	4,2	4,0	4,2	4,7	4,9	5,2	5,5	6,1	6,4
<i>Tusen kroner</i>													
Yrkesinntekt	81	101	55	72	47	117	54	119	73	99	71	31	9
Ytelser fra folketrygden	10	9	12	3	6	7	12	12	14	20	15	20	12
Arbeidsledighetsstrygd	7	11	4	5	2	14	4	13	5	8	4	4	1
Studielån/stipend	5	5	5	14	15	4	4	3	3	1	1	0	0

Tabell 29: Gjennomsnittsinntekt i 1000 kr 2004 for flyktninger bosatt i 2000, etter alder, kjønn 1.1.2005 og flytting per 1.1.2005.

			<i>Antall personer</i>	<i>Yrkes inntekt</i>	<i>Folke trygden</i>	<i>Arb.led, trygd</i>	<i>Studielån/ stipend</i>
18-24 år	Menn	B	260	91 000	5 000	7 000	18 000
		F	190	133 000	2 000	14 000	14 000
	Kvinner	B	160	55 000	9 000	3 000	24 000
		F	110	72 000	15 000	3 000	18 000
25-34 år	Menn	B	490	153 000	6 000	19 000	4 000
		F	470	164 000	9 000	25 000	5 000
	Kvinner	B	330	74 000	14 000	3 000	5 000
		F	230	74 000	18 000	7 000	5 000
35-44 år	Menn	B	390	131 000	10 000	12 000	3 000
		F	220	161 000	9 000	22 000	3 000
	Kvinner	B	260	94 000	10 000	4 000	5 000
		F	120	100 000	12 000	9 000	0
45-54 år	Menn	B	170	108 000	11 000	7 000	3 000
		F	70	179 000	15 000	14 000	2 000
	Kvinner	B	110	70 000	14 000	3 000	1 000
		F	40
55 år +	Menn	B	60	42 000	13 000	3 000	1 000
		F	20
	Kvinner	B	60	12 000	6 000	4 000	0
		F	20